

# ALLEGATO "B"

Comune di Orbassano  
Provincia di TO

## ANALISI E VALUTAZIONE DEI RISCHI

(Allegato XV e art. 100 del D.Lgs. 9 aprile 2008, n. 81 e s.m.i.)  
(D.Lgs. 3 agosto 2009, n. 106)

**OGGETTO:** "Recupero funzionale, messa a norma e manutenzione straordinaria della palestra e del blocco servizi-spogliatoi della scuola media Fermi di Orbassano".

**COMMITTENTE:** Comune di Orbassano

**CANTIERE:** Via Dante Di Nanni n.20, Orbassano (TO)

Orbassano, 08/06/2015

IL COORDINATORE DELLA SICUREZZA

\_\_\_\_\_  
(Architetto Longhi Stefano)

per presa visione

IL COMMITTENTE

\_\_\_\_\_  
(Ingegnere - Dirigente III Settore - Lavori Pubblici del Comune di Orbassano Carantoni Paolo)



Architetto Longhi Stefano  
Corso Trapani n.98  
10141 Torino (TO)  
Tel.: 011.3828959 - Fax: 011.0461573  
E-Mail: [info@archistudiolonghi.com](mailto:info@archistudiolonghi.com)

CerTus by Guido Cianciulli - Copyright ACCA software S.p.A.

# ANALISI E VALUTAZIONE DEI RISCHI

La valutazione dei rischi è stata effettuata ai sensi della normativa italiana vigente:

- **D.Lgs. 9 aprile 2008, n. 81**, "Attuazione dell'art. 1 della legge 3 agosto 2007, n. 123, in materia di tutela della salute e della sicurezza nei luoghi di lavoro".

Testo coordinato con:

- **D.L. 3 giugno 2008, n. 97**, convertito con modificazioni dalla **L. 2 agosto 2008, n. 129**;
- **D.L. 25 giugno 2008, n. 112**, convertito con modificazioni dalla **L. 6 agosto 2008, n. 133**;
- **D.L. 30 dicembre 2008, n. 207**, convertito con modificazioni dalla **L. 27 febbraio 2009, n. 14**;
- **L. 18 giugno 2009, n. 69**;
- **L. 7 luglio 2009, n. 88**;
- **D.Lgs. 3 agosto 2009, n. 106**;
- **D.L. 30 dicembre 2009, n. 194**, convertito con modificazioni dalla **L. 26 febbraio 2010, n. 25**;
- **D.L. 31 maggio 2010, n. 78**, convertito con modificazioni dalla **L. 30 luglio 2010, n. 122**;
- **L. 4 giugno 2010, n. 96**;
- **L. 13 agosto 2010, n. 136**;
- **Sentenza della Corte costituzionale 2 novembre 2010, n. 310**;
- **D.L. 29 dicembre 2010, n. 225**, convertito con modificazioni dalla **L. 26 febbraio 2011, n. 10**;
- **D.L. 12 maggio 2012, n. 57**, convertito con modificazioni dalla **L. 12 luglio 2012, n. 101**;
- **L. 1 ottobre 2012, n. 177**;
- **L. 24 dicembre 2012, n. 228**;
- **D.Lgs. 13 marzo 2013, n. 32**;
- **D.P.R. 28 marzo 2013, n. 44**;
- **D.L. 21 giugno 2013, n. 69**, convertito con modificazioni dalla **L. 9 agosto 2013, n. 98**;
- **D.L. 28 giugno 2013, n. 76**, convertito con modificazioni dalla **L. 9 agosto 2013, n. 99**.

## Individuazione del criterio generale seguito per la valutazione dei rischi

La valutazione del rischio [R], necessaria per definire le priorità degli interventi di miglioramento della sicurezza aziendale, è stata effettuata tenendo conto dell'entità del danno [E] (funzione delle conseguenze sulle persone in base ad eventuali conoscenze statistiche o in base al registro degli infortuni o a previsioni ipotizzabili) e della probabilità di accadimento dello stesso [P] (funzione di valutazioni di carattere tecnico e organizzativo, quali le misure di prevenzione e protezione adottate -collettive e individuali-, e funzione dell'esperienza lavorativa degli addetti e del grado di formazione, informazione e addestramento ricevuto).

La metodologia per la valutazione "semi-quantitativa" dei rischi occupazionali generalmente utilizzata è basata sul metodo "a matrice" di seguito esposto.

La **Probabilità di accadimento [P]** è la quantificazione (stima) della probabilità che il danno, derivante da un fattore di rischio dato, effettivamente si verifichi. Essa può assumere un valore sintetico tra 1 e 4, secondo la seguente gamma di soglie di probabilità di accadimento:

Soglia	Descrizione della probabilità di accadimento	Valore
Molto probabile	1) Sono noti episodi in cui il pericolo ha causato danno, 2) Il pericolo può trasformarsi in danno con una correlazione, 3) Il verificarsi del danno non susciterebbe sorpresa.	[P4]
Probabile	1) E' noto qualche episodio in cui il pericolo ha causato danno, 2) Il pericolo può trasformarsi in danno anche se non in modo automatico, 3) Il verificarsi del danno susciterebbe scarsa sorpresa.	[P3]
Poco probabile	1) Sono noti rari episodi già verificati, 2) Il danno può verificarsi solo in circostanze particolari, 3) Il verificarsi del danno susciterebbe sorpresa.	[P2]
Improbabile	1) Non sono noti episodi già verificati, 2) Il danno si può verificare solo per una concatenazione di eventi improbabili e tra loro indipendenti, 3) Il verificarsi del danno susciterebbe incredulità.	[P1]

L'**Entità del danno [E]** è la quantificazione (stima) del potenziale danno derivante da un fattore di rischio dato. Essa può assumere un valore sintetico tra 1 e 4, secondo la seguente gamma di soglie di danno:

Soglia	Descrizione dell'entità del danno	Valore
Gravissimo	1) Infortunio con lesioni molto gravi irreversibili e invalidità totale o conseguenze letali, 2) Esposizione cronica con effetti letali o totalmente invalidanti.	[E4]
Grave	1) Infortunio o inabilità temporanea con lesioni significative irreversibili o invalidità parziale. 2) Esposizione cronica con effetti irreversibili o parzialmente invalidanti.	[E3]

Significativo	1) Infortunio o inabilità temporanea con disturbi o lesioni significative reversibili a medio termine. 2) Esposizione cronica con effetti reversibili.	[E2]
Lieve	1) Infortunio o inabilità temporanea con effetti rapidamente reversibili. 2) Esposizione cronica con effetti rapidamente reversibili.	[E1]

Individuato uno specifico pericolo o fattore di rischio, il valore numerico del rischio [R] è stimato quale prodotto dell'Entità del danno [E] per la Probabilità di accadimento [P] dello stesso.

$$[R] = [P] \times [E]$$

Il **Rischio [R]**, quindi, è la quantificazione (stima) del rischio. Esso può assumere un valore sintetico compreso tra 1 e 16, come si può evincere dalla matrice del rischio di seguito riportata.

Rischio [R]	Improbabile [P1]	Poco probabile [P2]	Probabile [P3]	Molto probabile [P4]
<b>Danno lieve</b> [E1]	<b>Rischio basso</b> [P1]X[E1]=1	<b>Rischio basso</b> [P2]X[E1]=2	<b>Rischio moderato</b> [P3]X[E1]=3	<b>Rischio moderato</b> [P4]X[E1]=4
<b>Danno significativo</b> [E2]	<b>Rischio basso</b> [P1]X[E2]=2	<b>Rischio moderato</b> [P2]X[E2]=4	<b>Rischio medio</b> [P3]X[E2]=6	<b>Rischio rilevante</b> [P4]X[E2]=8
<b>Danno grave</b> [E3]	<b>Rischio moderato</b> [P1]X[E3]=3	<b>Rischio medio</b> [P2]X[E3]=6	<b>Rischio rilevante</b> [P3]X[E3]=9	<b>Rischio alto</b> [P4]X[E3]=12
<b>Danno gravissimo</b> [E4]	<b>Rischio moderato</b> [P1]X[E4]=4	<b>Rischio rilevante</b> [P2]X[E4]=8	<b>Rischio alto</b> [P3]X[E4]=12	<b>Rischio alto</b> [P4]X[E4]=16

## ESITO DELLA VALUTAZIONE DEI RISCHI

Sigla	Attività	Entità del Danno Probabilità
	- LAVORAZIONI E FASI -	
LF	Allestimento del cantiere	
LF	Realizzazione della recinzione e degli accessi del cantiere (fase)	
LV	Addetto alla recinzione del cantiere	
RS	Rumore: dBA 85 / 90	E2 * P2 = 4
AT	Attrezzi manuali	
RS	Caduta di materiale dall'alto o a livello	E1 * P2 = 2
RS	Colpi, tagli, punture, abrasioni	E2 * P3 = 6
AT	Carriola	
RS	Colpi, tagli, punture, abrasioni	E1 * P2 = 2
AT	Compressore con motore endotermico	
RS	Cesoiamenti, stritolamenti, impatti, lacerazioni	E3 * P2 = 6
RS	Inalazione polveri, fibre, gas, vapori	E1 * P2 = 2
RS	Incendi o esplosioni	E2 * P1 = 2
RS	Investimento e ribaltamento	E2 * P2 = 4
RS	Scoppio	E2 * P2 = 4
RS	Vibrazioni	E3 * P3 = 9
AT	Decespugliatore a motore	
RS	Cesoiamenti, stritolamenti, impatti, lacerazioni	E3 * P2 = 6
RS	Ustioni	E1 * P2 = 2
RS	Vibrazioni	E2 * P2 = 4
AT	Martello demolitore pneumatico	
RS	Cesoiamenti, stritolamenti, impatti, lacerazioni	E2 * P3 = 6
RS	Colpi, tagli, punture, abrasioni	E3 * P2 = 6
RS	Inalazione polveri, fibre, gas, vapori	E2 * P3 = 6
RS	Incendi o esplosioni	E3 * P1 = 3
RS	Scivolamenti e cadute	E1 * P2 = 2
RS	Scoppio	E2 * P2 = 4
RS	Vibrazioni	E3 * P3 = 9
AT	Scala doppia	
RS	Caduta dall'alto	E2 * P3 = 6
RS	Elettrocuzione	E3 * P2 = 6
MA	Dumper	
RS	Caduta dall'alto	E1 * P2 = 2

Sigla	Attività	Entità del Danno Probabilità
RS	Caduta di materiale dall'alto o a livello	E3 * P2 = 6
RS	Cesoiamenti, stritolamenti, impatti, lacerazioni	E3 * P2 = 6
RS	Elettrocuzione	E4 * P2 = 8
RS	Getti o schizzi	E1 * P2 = 2
RS	Inalazione polveri, fibre, gas, vapori	E2 * P3 = 6
RS	Incendi o esplosioni	E2 * P1 = 2
RS	Investimento e ribaltamento	E3 * P2 = 6
RS	Rumore: dBA 80 / 85	E1 * P2 = 2
RS	Scivolamenti e cadute	E1 * P2 = 2
LF	Installazione nel cantiere di presidi igienico-sanitari (fase)	
LV	Addetto all'imbracatura [Apparecchi di sollevamento]	
RS	Caduta dall'alto	E4 * P3 = 12
RS	Caduta di materiale dall'alto o a livello	E4 * P3 = 12
RS	Elettrocuzione	E1 * P1 = 1
RS	Rumore: dBA < 80	E1 * P1 = 1
AT	Attrezzi manuali	
RS	Caduta di materiale dall'alto o a livello	E1 * P2 = 2
RS	Colpi, tagli, punture, abrasioni	E2 * P3 = 6
LV	Addetto all'installazione di box prefabbricati	
RS	Rumore: dBA 80 / 85	E1 * P2 = 2
AT	Attrezzi manuali	
RS	Caduta di materiale dall'alto o a livello	E1 * P2 = 2
RS	Colpi, tagli, punture, abrasioni	E2 * P3 = 6
AT	Avvitatore elettrico	
RS	Cesoiamenti, stritolamenti, impatti, lacerazioni	E1 * P2 = 2
RS	Elettrocuzione	E2 * P1 = 2
AT	Ponteggio mobile o trabattello	
RS	Caduta dall'alto	E3 * P2 = 6
RS	Caduta di materiale dall'alto o a livello	E3 * P2 = 6
AT	Saldatrice elettrica	
RS	Disturbi alla vista	E3 * P3 = 9
RS	Elettrocuzione	E3 * P2 = 6
RS	Inalazione polveri, fibre, gas, vapori	E1 * P2 = 2
RS	Incendi o esplosioni	E2 * P1 = 2
RS	Ustioni	E2 * P3 = 6
AT	Scala doppia	
RS	Caduta dall'alto	E2 * P3 = 6
RS	Elettrocuzione	E3 * P2 = 6
AT	Smerigliatrice angolare (flessibile)	
RS	Cesoiamenti, stritolamenti, impatti, lacerazioni	E3 * P3 = 9
RS	Elettrocuzione	E3 * P2 = 6
RS	Inalazione polveri, fibre, gas, vapori	E2 * P2 = 4
RS	Ustioni	E1 * P2 = 2
AT	Trapano elettrico	
RS	Caduta di materiale dall'alto o a livello	E1 * P2 = 2
RS	Cesoiamenti, stritolamenti, impatti, lacerazioni	E2 * P2 = 4
RS	Elettrocuzione	E3 * P2 = 6
RS	Inalazione polveri, fibre, gas, vapori	E1 * P2 = 2
RS	Ustioni	E1 * P1 = 1
MA	Autocarro	
RS	Caduta dall'alto	E1 * P2 = 2
RS	Caduta di materiale dall'alto o a livello	E3 * P2 = 6
RS	Cesoiamenti, stritolamenti, impatti, lacerazioni	E3 * P2 = 6
RS	Elettrocuzione	E4 * P2 = 8
RS	Getti o schizzi	E1 * P2 = 2
RS	Inalazione polveri, fibre, gas, vapori	E2 * P3 = 6
RS	Incendi o esplosioni	E2 * P1 = 2
RS	Investimento e ribaltamento	E4 * P2 = 8
RS	Rumore: dBA 80 / 85	E1 * P2 = 2
RS	Scivolamenti e cadute	E1 * P2 = 2
MA	Autogrù	
RS	Caduta dall'alto	E3 * P2 = 6
RS	Caduta di materiale dall'alto o a livello	E4 * P2 = 8
RS	Cesoiamenti, stritolamenti, impatti, lacerazioni	E3 * P2 = 6
RS	Elettrocuzione	E4 * P3 = 12
RS	Getti o schizzi	E3 * P1 = 3
RS	Incendi o esplosioni	E2 * P1 = 2
RS	Investimento e ribaltamento	E4 * P2 = 8
RS	Rumore: dBA < 80	E1 * P1 = 1
RS	Scivolamenti e cadute	E1 * P2 = 2
LF	Realizzazione della viabilità del cantiere (fase)	

Sigla	Attività	Entità del Danno Probabilità
LV	Addetto alla realizzazione della viabilità del cantiere	
RS	Elettrocuzione	E1 * P1 = 1
RS	Rumore: dBA 85 / 90	E2 * P2 = 4
AT	Attrezzi manuali	
RS	Caduta di materiale dall'alto o a livello	E1 * P2 = 2
RS	Colpi, tagli, punture, abrasioni	E2 * P3 = 6
AT	Carriola	
RS	Colpi, tagli, punture, abrasioni	E1 * P2 = 2
AT	Compressore con motore endotermico	
RS	Cesoiamenti, stritolamenti, impatti, lacerazioni	E3 * P2 = 6
RS	Inalazione polveri, fibre, gas, vapori	E1 * P2 = 2
RS	Incendi o esplosioni	E2 * P1 = 2
RS	Investimento e ribaltamento	E2 * P2 = 4
RS	Scoppio	E2 * P2 = 4
RS	Vibrazioni	E3 * P3 = 9
AT	Decespugliatore a motore	
RS	Cesoiamenti, stritolamenti, impatti, lacerazioni	E3 * P2 = 6
RS	Ustioni	E1 * P2 = 2
RS	Vibrazioni	E2 * P2 = 4
AT	Martello demolitore pneumatico	
RS	Cesoiamenti, stritolamenti, impatti, lacerazioni	E2 * P3 = 6
RS	Colpi, tagli, punture, abrasioni	E3 * P2 = 6
RS	Inalazione polveri, fibre, gas, vapori	E2 * P3 = 6
RS	Incendi o esplosioni	E3 * P1 = 3
RS	Scivolamenti e cadute	E1 * P2 = 2
RS	Scoppio	E2 * P2 = 4
RS	Vibrazioni	E3 * P3 = 9
MA	Autocarro	
RS	Caduta dall'alto	E1 * P2 = 2
RS	Caduta di materiale dall'alto o a livello	E3 * P2 = 6
RS	Cesoiamenti, stritolamenti, impatti, lacerazioni	E3 * P2 = 6
RS	Elettrocuzione	E4 * P2 = 8
RS	Getti o schizzi	E1 * P2 = 2
RS	Inalazione polveri, fibre, gas, vapori	E2 * P3 = 6
RS	Incendi o esplosioni	E2 * P1 = 2
RS	Investimento e ribaltamento	E4 * P2 = 8
RS	Rumore: dBA 80 / 85	E1 * P2 = 2
RS	Scivolamenti e cadute	E1 * P2 = 2
MA	Pala meccanica	
RS	Caduta dall'alto	E2 * P2 = 4
RS	Caduta di materiale dall'alto o a livello	E3 * P3 = 9
RS	Cesoiamenti, stritolamenti, impatti, lacerazioni	E3 * P2 = 6
RS	Elettrocuzione	E4 * P2 = 8
RS	Getti o schizzi	E1 * P2 = 2
RS	Inalazione polveri, fibre, gas, vapori	E3 * P3 = 9
RS	Incendi o esplosioni	E2 * P1 = 2
RS	Investimento e ribaltamento	E3 * P3 = 9
RS	Rumore: dBA 85 / 90	E2 * P3 = 6
RS	Scivolamenti e cadute	E1 * P2 = 2
RS	Vibrazioni	E3 * P2 = 6
LF	Realizzazione dell'impianto di messa a terra del cantiere (fase)	
LV	Elettricista: esecuzione impianto di messa a terra del cantiere	
RS	Elettrocuzione	E4 * P3 = 12
RS	Rumore: dBA < 80	E1 * P1 = 1
AT	Andatoie e Passerelle	
RS	Caduta dall'alto	E4 * P2 = 8
RS	Caduta di materiale dall'alto o a livello	E3 * P3 = 9
AT	Attrezzi manuali	
RS	Caduta di materiale dall'alto o a livello	E1 * P2 = 2
RS	Colpi, tagli, punture, abrasioni	E2 * P3 = 6
AT	Ponteggio mobile o trabattello	
RS	Caduta dall'alto	E3 * P2 = 6
RS	Caduta di materiale dall'alto o a livello	E3 * P2 = 6
AT	Scala doppia	
RS	Caduta dall'alto	E2 * P3 = 6
RS	Elettrocuzione	E3 * P2 = 6
LF	Scavi, demolizioni e movimenti terra	
LF	Demolizione e rimozione tramezzi esistenti, serramenti e porte interne (fase)	
LV	Addetto alla demolizione di pareti divisorie e dei serramenti e porte interne.	
AT	Argano a bandiera	
RS	Caduta di materiale dall'alto o a livello	E3 * P2 = 6

Sigla	Attività	Entità del Danno Probabilità
RS	Elettrocuzione	E3 * P1 = 3
RS	Punture, tagli, abrasioni	E1 * P2 = 2
RS	Urti, colpi, impatti, compressioni	E2 * P2 = 4
AT	Argano a cavalletto	
RS	Caduta di materiale dall'alto o a livello	E3 * P2 = 6
RS	Elettrocuzione	E3 * P1 = 3
RS	Punture, tagli, abrasioni	E1 * P2 = 2
RS	Urti, colpi, impatti, compressioni	E2 * P2 = 4
AT	Attrezzi manuali	
RS	Punture, tagli, abrasioni	E1 * P2 = 2
RS	Urti, colpi, impatti, compressioni	E2 * P2 = 4
AT	Compressore con motore endotermico	
RS	Inalazione fumi, gas, vapori	E1 * P1 = 1
RS	Incendi, esplosioni	E3 * P1 = 3
RS	Irritazioni cutanee, reazioni allergiche	E1 * P1 = 1
RS	Scoppio	E3 * P1 = 3
AT	Martello demolitore pneumatico	
RS	Inalazione fumi, gas, vapori	E1 * P1 = 1
RS	Inalazione polveri, fibre	E1 * P3 = 3
RS	Movimentazione manuale dei carichi	E2 * P3 = 6
RS	Scivolamenti, cadute a livello	E1 * P2 = 2
RS	Scoppio	E3 * P1 = 3
RS	Urti, colpi, impatti, compressioni	E2 * P2 = 4
AT	Ponte su cavalletti	
RS	Scivolamenti, cadute a livello	E1 * P2 = 2
AT	Scala semplice	
RS	Caduta dall'alto	E3 * P3 = 9
RS	Movimentazione manuale dei carichi	E2 * P3 = 6
RS	Urti, colpi, impatti, compressioni	E2 * P2 = 4
RS	Inalazione polveri, fibre	E2 * P3 = 6
RM	Rumore per "Operaio comune polivalente" [Il livello di esposizione è "Maggiore dei valori superiori di azione: 85 dB(A) e 137 dB(C)".]	E3 * P3 = 9
VB	Vibrazioni per "Operaio comune polivalente" [HAV "Compreso tra 2,5 e 5,0 m/s <sup>2</sup> ", WBV "Non presente"]	E3 * P3 = 9
MA	Autocarro	
RS	Caduta di materiale dall'alto o a livello	E3 * P1 = 3
RS	Cesoamenti, stritolamenti	E2 * P1 = 2
RS	Inalazione polveri, fibre	E1 * P1 = 1
RS	Incendi, esplosioni	E3 * P1 = 3
RS	Investimento, ribaltamento	E3 * P1 = 3
RS	Irritazioni cutanee, reazioni allergiche	E1 * P1 = 1
RS	Movimentazione manuale dei carichi	E1 * P3 = 3
RS	Scivolamenti, cadute a livello	E1 * P1 = 1
RS	Urti, colpi, impatti, compressioni	E2 * P1 = 2
RM	Rumore per "Operatore autocarro" [Il livello di esposizione è "Minore dei valori inferiori di azione: 80 dB(A) e 135 dB(C)".]	E1 * P1 = 1
VB	Vibrazioni per "Operatore autocarro" [HAV "Non presente", WBV "Inferiore a 0,5 m/s <sup>2</sup> "]	E2 * P1 = 2
AT	Attrezzi manuali	
RS	Punture, tagli, abrasioni	E1 * P1 = 1
RS	Urti, colpi, impatti, compressioni	E2 * P1 = 2
MA	Dumper	
RS	Caduta dall'alto	E3 * P1 = 3
RS	Caduta di materiale dall'alto o a livello	E3 * P1 = 3
RS	Cesoamenti, stritolamenti	E2 * P1 = 2
RS	Elettrocuzione	E3 * P1 = 3
RS	Inalazione polveri, fibre	E1 * P1 = 1
RS	Incendi, esplosioni	E3 * P1 = 3
RS	Investimento, ribaltamento	E3 * P1 = 3
RS	Irritazioni cutanee, reazioni allergiche	E1 * P1 = 1
RS	Movimentazione manuale dei carichi	E1 * P1 = 1
RS	Scivolamenti, cadute a livello	E1 * P1 = 1
RS	Urti, colpi, impatti, compressioni	E2 * P1 = 2
RM	Rumore per "Operatore dumper" [Il livello di esposizione è "Maggiore dei valori superiori di azione: 85 dB(A) e 137 dB(C)".]	E3 * P3 = 9
VB	Vibrazioni per "Operatore dumper" [HAV "Non presente", WBV "Compreso tra 0,5 e 1 m/s <sup>2</sup> "]	E2 * P3 = 6
AT	Attrezzi manuali	
RS	Punture, tagli, abrasioni	E1 * P1 = 1
RS	Urti, colpi, impatti, compressioni	E2 * P1 = 2
MA	Pala meccanica	
RS	Cesoamenti, stritolamenti	E2 * P1 = 2
RS	Inalazione polveri, fibre	E1 * P1 = 1

Sigla	Attività	Entità del Danno Probabilità
RS	Incendi, esplosioni	E3 * P1 = 3
RS	Investimento, ribaltamento	E3 * P1 = 3
RS	Irritazioni cutanee, reazioni allergiche	E1 * P1 = 1
RS	Scivolamenti, cadute a livello	E1 * P1 = 1
RM	Rumore per "Operatore pala meccanica" [Il livello di esposizione è "Compreso tra i valori inferiori e superiori di azione: 80/85 dB(A) e 135/137 dB(C)".]	E2 * P2 = 4
VB	Vibrazioni per "Operatore pala meccanica" [HAV "Non presente", WBV "Compreso tra 0,5 e 1 m/s <sup>2</sup> "]	E2 * P3 = 6
AT	Attrezzi manuali	
RS	Punture, tagli, abrasioni	E1 * P1 = 1
RS	Urti, colpi, impatti, compressioni	E2 * P1 = 2
LF	Demolizione e rimozione apparecchiature igienico sanitarie, rubinetteria, scarichi e rete idrica di adduzione (fase)	
LV	Addetto alla demolizione di pareti divisorie	
AT	Argano a bandiera	
RS	Caduta di materiale dall'alto o a livello	E3 * P2 = 6
RS	Elettrocuzione	E3 * P1 = 3
RS	Punture, tagli, abrasioni	E1 * P2 = 2
RS	Urti, colpi, impatti, compressioni	E2 * P2 = 4
AT	Argano a cavalletto	
RS	Caduta di materiale dall'alto o a livello	E3 * P2 = 6
RS	Elettrocuzione	E3 * P1 = 3
RS	Punture, tagli, abrasioni	E1 * P2 = 2
RS	Urti, colpi, impatti, compressioni	E2 * P2 = 4
AT	Attrezzi manuali	
RS	Punture, tagli, abrasioni	E1 * P2 = 2
RS	Urti, colpi, impatti, compressioni	E2 * P2 = 4
AT	Compressore con motore endotermico	
RS	Inalazione fumi, gas, vapori	E1 * P1 = 1
RS	Incendi, esplosioni	E3 * P1 = 3
RS	Irritazioni cutanee, reazioni allergiche	E1 * P1 = 1
RS	Scoppio	E3 * P1 = 3
AT	Martello demolitore pneumatico	
RS	Inalazione fumi, gas, vapori	E1 * P1 = 1
RS	Inalazione polveri, fibre	E1 * P3 = 3
RS	Movimentazione manuale dei carichi	E2 * P3 = 6
RS	Scivolamenti, cadute a livello	E1 * P2 = 2
RS	Scoppio	E3 * P1 = 3
RS	Urti, colpi, impatti, compressioni	E2 * P2 = 4
AT	Ponte su cavalletti	
RS	Scivolamenti, cadute a livello	E1 * P2 = 2
AT	Scala semplice	
RS	Caduta dall'alto	E3 * P3 = 9
RS	Movimentazione manuale dei carichi	E2 * P3 = 6
RS	Urti, colpi, impatti, compressioni	E2 * P2 = 4
RS	Inalazione polveri, fibre	E2 * P3 = 6
RM	Rumore per "Operaio comune polivalente" [Il livello di esposizione è "Maggiore dei valori superiori di azione: 85 dB(A) e 137 dB(C)".]	E3 * P3 = 9
VB	Vibrazioni per "Operaio comune polivalente" [HAV "Compreso tra 2,5 e 5,0 m/s <sup>2</sup> ", WBV "Non presente"]	E3 * P3 = 9
MA	Autocarro	
RS	Caduta di materiale dall'alto o a livello	E3 * P1 = 3
RS	Cesoamenti, stritolamenti	E2 * P1 = 2
RS	Inalazione polveri, fibre	E1 * P1 = 1
RS	Incendi, esplosioni	E3 * P1 = 3
RS	Investimento, ribaltamento	E3 * P1 = 3
RS	Irritazioni cutanee, reazioni allergiche	E1 * P1 = 1
RS	Movimentazione manuale dei carichi	E1 * P3 = 3
RS	Scivolamenti, cadute a livello	E1 * P1 = 1
RS	Urti, colpi, impatti, compressioni	E2 * P1 = 2
RM	Rumore per "Operatore autocarro" [Il livello di esposizione è "Minore dei valori inferiori di azione: 80 dB(A) e 135 dB(C)".]	E1 * P1 = 1
VB	Vibrazioni per "Operatore autocarro" [HAV "Non presente", WBV "Inferiore a 0,5 m/s <sup>2</sup> "]	E2 * P1 = 2
AT	Attrezzi manuali	
RS	Punture, tagli, abrasioni	E1 * P1 = 1
RS	Urti, colpi, impatti, compressioni	E2 * P1 = 2
MA	Dumper	
RS	Caduta dall'alto	E3 * P1 = 3
RS	Caduta di materiale dall'alto o a livello	E3 * P1 = 3
RS	Cesoamenti, stritolamenti	E2 * P1 = 2
RS	Elettrocuzione	E3 * P1 = 3

Sigla	Attività	Entità del Danno Probabilità
RS	Inalazione polveri, fibre	E1 * P1 = 1
RS	Incendi, esplosioni	E3 * P1 = 3
RS	Investimento, ribaltamento	E3 * P1 = 3
RS	Irritazioni cutanee, reazioni allergiche	E1 * P1 = 1
RS	Movimentazione manuale dei carichi	E1 * P1 = 1
RS	Scivolamenti, cadute a livello	E1 * P1 = 1
RS	Urti, colpi, impatti, compressioni	E2 * P1 = 2
RM	Rumore per "Operatore dumper" [Il livello di esposizione è "Maggiore dei valori superiori di azione: 85 dB(A) e 137 dB(C)".]	E3 * P3 = 9
VB	Vibrazioni per "Operatore dumper" [HAV "Non presente", WBV "Compreso tra 0,5 e 1 m/s <sup>2</sup> "]	E2 * P3 = 6
AT	Attrezzi manuali	
RS	Punture, tagli, abrasioni	E1 * P1 = 1
RS	Urti, colpi, impatti, compressioni	E2 * P1 = 2
MA	Pala meccanica	
RS	Cesoiamenti, stritolamenti	E2 * P1 = 2
RS	Inalazione polveri, fibre	E1 * P1 = 1
RS	Incendi, esplosioni	E3 * P1 = 3
RS	Investimento, ribaltamento	E3 * P1 = 3
RS	Irritazioni cutanee, reazioni allergiche	E1 * P1 = 1
RS	Scivolamenti, cadute a livello	E1 * P1 = 1
RM	Rumore per "Operatore pala meccanica" [Il livello di esposizione è "Compreso tra i valori inferiori e superiori di azione: 80/85 dB(A) e 135/137 dB(C)".]	E2 * P2 = 4
VB	Vibrazioni per "Operatore pala meccanica" [HAV "Non presente", WBV "Compreso tra 0,5 e 1 m/s <sup>2</sup> "]	E2 * P3 = 6
AT	Attrezzi manuali	
RS	Punture, tagli, abrasioni	E1 * P1 = 1
RS	Urti, colpi, impatti, compressioni	E2 * P1 = 2
LF	Taglio e demolizione pavimentazione interna (fase)	
LV	Addetto al taglio di pavimentazione in conglomerato bituminoso	
AT	Argano a bandiera	
RS	Caduta di materiale dall'alto o a livello	E3 * P2 = 6
RS	Elettrocuzione	E3 * P1 = 3
RS	Punture, tagli, abrasioni	E1 * P2 = 2
RS	Urti, colpi, impatti, compressioni	E2 * P2 = 4
AT	Argano a cavalletto	
RS	Caduta di materiale dall'alto o a livello	E3 * P2 = 6
RS	Elettrocuzione	E3 * P1 = 3
RS	Punture, tagli, abrasioni	E1 * P2 = 2
RS	Urti, colpi, impatti, compressioni	E2 * P2 = 4
AT	Attrezzi manuali	
RS	Punture, tagli, abrasioni	E1 * P2 = 2
RS	Urti, colpi, impatti, compressioni	E2 * P2 = 4
AT	Compressore con motore endotermico	
RS	Inalazione fumi, gas, vapori	E1 * P1 = 1
RS	Incendi, esplosioni	E3 * P1 = 3
RS	Irritazioni cutanee, reazioni allergiche	E1 * P1 = 1
RS	Scoppio	E3 * P1 = 3
AT	Martello demolitore pneumatico	
RS	Inalazione fumi, gas, vapori	E1 * P1 = 1
RS	Inalazione polveri, fibre	E1 * P3 = 3
RS	Movimentazione manuale dei carichi	E2 * P3 = 6
RS	Scivolamenti, cadute a livello	E1 * P2 = 2
RS	Scoppio	E3 * P1 = 3
RS	Urti, colpi, impatti, compressioni	E2 * P2 = 4
AT	Ponte su cavalletti	
RS	Scivolamenti, cadute a livello	E1 * P2 = 2
AT	Ponteggio metallico fisso	
RS	Caduta dall'alto	E3 * P3 = 9
RS	Caduta di materiale dall'alto o a livello	E3 * P2 = 6
RS	Scivolamenti, cadute a livello	E1 * P2 = 2
AT	Ponteggio mobile o trabattello	
RS	Caduta dall'alto	E3 * P3 = 9
RS	Caduta di materiale dall'alto o a livello	E3 * P2 = 6
RS	Movimentazione manuale dei carichi	E2 * P3 = 6
RS	Urti, colpi, impatti, compressioni	E2 * P2 = 4
AT	Scala semplice	
RS	Caduta dall'alto	E3 * P3 = 9
RS	Movimentazione manuale dei carichi	E2 * P3 = 6
RS	Urti, colpi, impatti, compressioni	E2 * P2 = 4
AT	Tagliamuri	
RS	Cesoiamenti, stritolamenti	E2 * P1 = 2



Sigla	Attività	Entità del Danno Probabilità
RS	Elettrocuzione	E3 * P1 = 3
RS	Inalazione fumi, gas, vapori	E1 * P1 = 1
RS	Inalazione polveri, fibre	E1 * P3 = 3
RS	Urti, colpi, impatti, compressioni	E2 * P2 = 4
RS	Ustioni	E1 * P1 = 1
RS	Inalazione polveri, fibre	E2 * P3 = 6
RM	Rumore per "Operaio comune polivalente" [Il livello di esposizione è "Maggiore dei valori superiori di azione: 85 dB(A) e 137 dB(C)".]	E3 * P4 = 12
VB	Vibrazioni per "Operaio comune polivalente" [HAV "Compreso tra 2,5 e 5,0 m/s <sup>2</sup> ", WBV "Non presente"]	E3 * P3 = 9
MA	Dumper	
RS	Caduta dall'alto	E3 * P1 = 3
RS	Caduta di materiale dall'alto o a livello	E3 * P1 = 3
RS	Cesoamenti, stritolamenti	E2 * P1 = 2
RS	Elettrocuzione	E3 * P1 = 3
RS	Inalazione polveri, fibre	E1 * P1 = 1
RS	Incendi, esplosioni	E3 * P1 = 3
RS	Investimento, ribaltamento	E3 * P1 = 3
RS	Irritazioni cutanee, reazioni allergiche	E1 * P1 = 1
RS	Movimentazione manuale dei carichi	E1 * P1 = 1
RS	Scivolamenti, cadute a livello	E1 * P1 = 1
RS	Urti, colpi, impatti, compressioni	E2 * P1 = 2
RM	Rumore per "Operatore dumper" [Il livello di esposizione è "Maggiore dei valori superiori di azione: 85 dB(A) e 137 dB(C)".]	E3 * P4 = 12
VB	Vibrazioni per "Operatore dumper" [HAV "Non presente", WBV "Compreso tra 0,5 e 1 m/s <sup>2</sup> "]	E2 * P3 = 6
AT	Attrezzi manuali	
RS	Punture, tagli, abrasioni	E1 * P1 = 1
RS	Urti, colpi, impatti, compressioni	E2 * P1 = 2
LF	Rimozione di pavimentazione in pvc ammalorato della palestra (fase)	
LV	Addetto al taglio di pavimentazione in conglomerato bituminoso	
AT	Argano a bandiera	
RS	Caduta di materiale dall'alto o a livello	E3 * P2 = 6
RS	Elettrocuzione	E3 * P1 = 3
RS	Punture, tagli, abrasioni	E1 * P2 = 2
RS	Urti, colpi, impatti, compressioni	E2 * P2 = 4
AT	Argano a cavalletto	
RS	Caduta di materiale dall'alto o a livello	E3 * P2 = 6
RS	Elettrocuzione	E3 * P1 = 3
RS	Punture, tagli, abrasioni	E1 * P2 = 2
RS	Urti, colpi, impatti, compressioni	E2 * P2 = 4
AT	Attrezzi manuali	
RS	Punture, tagli, abrasioni	E1 * P2 = 2
RS	Urti, colpi, impatti, compressioni	E2 * P2 = 4
AT	Compressore con motore endotermico	
RS	Inalazione fumi, gas, vapori	E1 * P1 = 1
RS	Incendi, esplosioni	E3 * P1 = 3
RS	Irritazioni cutanee, reazioni allergiche	E1 * P1 = 1
RS	Scoppio	E3 * P1 = 3
AT	Martello demolitore pneumatico	
RS	Inalazione fumi, gas, vapori	E1 * P1 = 1
RS	Inalazione polveri, fibre	E1 * P3 = 3
RS	Movimentazione manuale dei carichi	E2 * P3 = 6
RS	Scivolamenti, cadute a livello	E1 * P2 = 2
RS	Scoppio	E3 * P1 = 3
RS	Urti, colpi, impatti, compressioni	E2 * P2 = 4
AT	Ponte su cavalletti	
RS	Scivolamenti, cadute a livello	E1 * P2 = 2
AT	Ponteggio metallico fisso	
RS	Caduta dall'alto	E3 * P3 = 9
RS	Caduta di materiale dall'alto o a livello	E3 * P2 = 6
RS	Scivolamenti, cadute a livello	E1 * P2 = 2
AT	Ponteggio mobile o trabattello	
RS	Caduta dall'alto	E3 * P3 = 9
RS	Caduta di materiale dall'alto o a livello	E3 * P2 = 6
RS	Movimentazione manuale dei carichi	E2 * P3 = 6
RS	Urti, colpi, impatti, compressioni	E2 * P2 = 4
AT	Scala semplice	
RS	Caduta dall'alto	E3 * P3 = 9
RS	Movimentazione manuale dei carichi	E2 * P3 = 6
RS	Urti, colpi, impatti, compressioni	E2 * P2 = 4
AT	Tagliamuri	

Sigla	Attività	Entità del Danno Probabilità
RS	Cesoiamenti, stritolamenti	E2 * P1 = 2
RS	Elettrocuzione	E3 * P1 = 3
RS	Inalazione fumi, gas, vapori	E1 * P1 = 1
RS	Inalazione polveri, fibre	E1 * P3 = 3
RS	Urti, colpi, impatti, compressioni	E2 * P2 = 4
RS	Ustioni	E1 * P1 = 1
RS	Inalazione polveri, fibre	E2 * P3 = 6
RM	Rumore per "Operaio comune polivalente" [Il livello di esposizione è "Maggiore dei valori superiori di azione: 85 dB(A) e 137 dB(C)".]	E3 * P4 = 12
VB	Vibrazioni per "Operaio comune polivalente" [HAV "Compreso tra 2,5 e 5,0 m/s <sup>2</sup> ", WBV "Non presente"]	E3 * P3 = 9
MA	Dumper	
RS	Caduta dall'alto	E3 * P1 = 3
RS	Caduta di materiale dall'alto o a livello	E3 * P1 = 3
RS	Cesoiamenti, stritolamenti	E2 * P1 = 2
RS	Elettrocuzione	E3 * P1 = 3
RS	Inalazione polveri, fibre	E1 * P1 = 1
RS	Incendi, esplosioni	E3 * P1 = 3
RS	Investimento, ribaltamento	E3 * P1 = 3
RS	Irritazioni cutanee, reazioni allergiche	E1 * P1 = 1
RS	Movimentazione manuale dei carichi	E1 * P1 = 1
RS	Scivolamenti, cadute a livello	E1 * P1 = 1
RS	Urti, colpi, impatti, compressioni	E2 * P1 = 2
RM	Rumore per "Operatore dumper" [Il livello di esposizione è "Maggiore dei valori superiori di azione: 85 dB(A) e 137 dB(C)".]	E3 * P4 = 12
VB	Vibrazioni per "Operatore dumper" [HAV "Non presente", WBV "Compreso tra 0,5 e 1 m/s <sup>2</sup> "]	E2 * P3 = 6
AT	Attrezzi manuali	
RS	Punture, tagli, abrasioni	E1 * P1 = 1
RS	Urti, colpi, impatti, compressioni	E2 * P1 = 2
LF	Movimentazione di materiali in cantiere (fase)	
LV	Addetto alla movimentazione manuale dei carichi	
RS	Movimentazione manuale dei carichi	E2 * P3 = 6
RS	Rumore: dBA < 80	E1 * P1 = 1
RS	Scivolamenti e cadute	E1 * P3 = 3
RS	Seppellimenti e sprofondamenti	E3 * P2 = 6
AT	Andatoie e Passerelle	
RS	Caduta dall'alto	E4 * P2 = 8
RS	Caduta di materiale dall'alto o a livello	E3 * P3 = 9
AT	Attrezzi manuali	
RS	Caduta di materiale dall'alto o a livello	E1 * P2 = 2
RS	Colpi, tagli, punture, abrasioni	E2 * P3 = 6
AT	Carriola	
RS	Colpi, tagli, punture, abrasioni	E1 * P2 = 2
MA	Autocarro	
RS	Caduta dall'alto	E1 * P2 = 2
RS	Caduta di materiale dall'alto o a livello	E3 * P2 = 6
RS	Cesoiamenti, stritolamenti, impatti, lacerazioni	E3 * P2 = 6
RS	Elettrocuzione	E4 * P2 = 8
RS	Getti o schizzi	E1 * P2 = 2
RS	Inalazione polveri, fibre, gas, vapori	E2 * P3 = 6
RS	Incendi o esplosioni	E2 * P1 = 2
RS	Investimento e ribaltamento	E4 * P2 = 8
RS	Rumore: dBA 80 / 85	E1 * P2 = 2
RS	Scivolamenti e cadute	E1 * P2 = 2
MA	Carrello elevatore	
RS	Caduta di materiale dall'alto o a livello	E4 * P3 = 12
RS	Cesoiamenti, stritolamenti, impatti, lacerazioni	E2 * P2 = 4
RS	Elettrocuzione	E4 * P2 = 8
RS	Incendi o esplosioni	E2 * P1 = 2
RS	Investimento e ribaltamento	E3 * P3 = 9
RS	Rumore: dBA 80 / 85	E1 * P2 = 2
RS	Scivolamenti e cadute	E1 * P2 = 2
RS	Seppellimenti e sprofondamenti	E3 * P3 = 9
MA	Dumper	
RS	Caduta dall'alto	E1 * P2 = 2
RS	Caduta di materiale dall'alto o a livello	E3 * P2 = 6
RS	Cesoiamenti, stritolamenti, impatti, lacerazioni	E3 * P2 = 6
RS	Elettrocuzione	E4 * P2 = 8
RS	Getti o schizzi	E1 * P2 = 2
RS	Inalazione polveri, fibre, gas, vapori	E2 * P3 = 6
RS	Incendi o esplosioni	E2 * P1 = 2

Sigla	Attività	Entità del Danno Probabilità
RS	Investimento e ribaltamento	E3 * P2 = 6
RS	Rumore: dBA 80 / 85	E1 * P2 = 2
RS	Scivolamenti e cadute	E1 * P2 = 2
MA	Gru a torre	
RS	Caduta dall'alto	E4 * P1 = 4
RS	Caduta di materiale dall'alto o a livello	E4 * P2 = 8
RS	Elettrocuzione	E4 * P1 = 4
RS	Rumore: dBA < 80	E1 * P1 = 1
LF	Nuove costruzioni blocco spogliatoi	
LF	Realizzazione di murature interne (fase)	
LV	Addetto alla realizzazione di divisori interni	
AT	Attrezzi manuali	
RS	Punture, tagli, abrasioni	E1 * P3 = 3
RS	Urti, colpi, impatti, compressioni	E2 * P3 = 6
AT	Betoniera a bicchiere	
RS	Caduta di materiale dall'alto o a livello	E3 * P2 = 6
RS	Cesoiamenti, stritolamenti	E2 * P1 = 2
RS	Elettrocuzione	E3 * P2 = 6
RS	Getti, schizzi	E1 * P1 = 1
RS	Inalazione polveri, fibre	E1 * P3 = 3
RS	Irritazioni cutanee, reazioni allergiche	E1 * P2 = 2
RS	Movimentazione manuale dei carichi	E2 * P4 = 8
RS	Urti, colpi, impatti, compressioni	E2 * P3 = 6
AT	Ponte su cavalletti	
RS	Scivolamenti, cadute a livello	E1 * P3 = 3
AT	Scala semplice	
RS	Caduta dall'alto	E3 * P2 = 6
RS	Movimentazione manuale dei carichi	E2 * P4 = 8
RS	Urti, colpi, impatti, compressioni	E2 * P3 = 6
AT	Taglierina elettrica	
RS	Elettrocuzione	E3 * P1 = 3
RS	Inalazione polveri, fibre	E1 * P2 = 2
RS	Punture, tagli, abrasioni	E1 * P2 = 2
RS	Ustioni	E1 * P1 = 1
RM	Rumore per "Operaio comune (murature)" [Il livello di esposizione è "Maggiore dei valori superiori di azione: 85 dB(A) e 137 dB(C)".]	E3 * P3 = 9
MA	Gru a torre	
RS	Caduta dall'alto	E3 * P2 = 6
RS	Caduta di materiale dall'alto o a livello	E3 * P1 = 3
RS	Elettrocuzione	E3 * P1 = 3
RS	Irritazioni cutanee, reazioni allergiche	E1 * P1 = 1
RS	Scivolamenti, cadute a livello	E1 * P2 = 2
RS	Urti, colpi, impatti, compressioni	E2 * P1 = 2
RM	Rumore per "Gruista (gru a torre)" [Il livello di esposizione è "Minore dei valori inferiori di azione: 80 dB(A) e 135 dB(C)".]	E1 * P1 = 1
AT	Attrezzi manuali	
RS	Punture, tagli, abrasioni	E1 * P1 = 1
RS	Urti, colpi, impatti, compressioni	E2 * P1 = 2
MA	Dumper	
RS	Caduta dall'alto	E3 * P1 = 3
RS	Caduta di materiale dall'alto o a livello	E3 * P1 = 3
RS	Cesoiamenti, stritolamenti	E2 * P1 = 2
RS	Elettrocuzione	E3 * P1 = 3
RS	Inalazione polveri, fibre	E1 * P1 = 1
RS	Incendi, esplosioni	E3 * P1 = 3
RS	Investimento, ribaltamento	E3 * P1 = 3
RS	Irritazioni cutanee, reazioni allergiche	E1 * P1 = 1
RS	Movimentazione manuale dei carichi	E1 * P1 = 1
RS	Scivolamenti, cadute a livello	E1 * P1 = 1
RS	Urti, colpi, impatti, compressioni	E2 * P1 = 2
RM	Rumore per "Operatore dumper" [Il livello di esposizione è "Maggiore dei valori superiori di azione: 85 dB(A) e 137 dB(C)".]	E3 * P3 = 9
VB	Vibrazioni per "Operatore dumper" [HAV "Non presente", WBV "Compreso tra 0,5 e 1 m/s <sup>2</sup> "]	E2 * P3 = 6
AT	Attrezzi manuali	
RS	Punture, tagli, abrasioni	E1 * P1 = 1
RS	Urti, colpi, impatti, compressioni	E2 * P1 = 2
LF	Formazione intonaci interni (tradizionali) (fase)	
LV	Addetto alla formazione intonaci interni (tradizionali)	
AT	Attrezzi manuali	
RS	Punture, tagli, abrasioni	E1 * P1 = 1
RS	Urti, colpi, impatti, compressioni	E1 * P1 = 1

Sigla	Attività	Entità del Danno Probabilità
AT	Impastatrice	
RS	Caduta di materiale dall'alto o a livello	E1 * P1 = 1
RS	Elettrocuzione	E1 * P1 = 1
RS	Inalazione polveri, fibre	E1 * P1 = 1
RS	Urti, colpi, impatti, compressioni	E1 * P1 = 1
AT	Ponte su cavalletti	
RS	Scivolamenti, cadute a livello	E1 * P1 = 1
CH	Chimico [Rischio sicuramente: "Irrilevante per la salute".]	E1 * P1 = 1
MC3	M.M.C. (elevata frequenza) [Il livello di rischio globale per i lavoratori è accettabile.]	E1 * P1 = 1
MA	Gru a torre	
RS	Caduta dall'alto	E3 * P2 = 6
RS	Caduta di materiale dall'alto o a livello	E3 * P1 = 3
RS	Elettrocuzione	E3 * P1 = 3
RS	Urti, colpi, impatti, compressioni	E2 * P1 = 2
RM	Rumore per "Gruista (gru a torre)" [Il livello di esposizione è "Minore dei valori inferiori di azione: 80 dB(A) e 135 dB(C)".]	E1 * P1 = 1
LF	Predisposizione e posa in opera di canalizzazioni elettriche (fase)	
LV	Addetto alla predisposizione e posa in opera di canalizzazioni elettriche	
AT	Attrezzi manuali	
RS	Punture, tagli, abrasioni	E1 * P3 = 3
RS	Urti, colpi, impatti, compressioni	E2 * P2 = 4
AT	Ponte su cavalletti	
RS	Scivolamenti, cadute a livello	E1 * P2 = 2
AT	Ponteggio mobile o trabattello	
RS	Caduta dall'alto	E3 * P2 = 6
RS	Caduta di materiale dall'alto o a livello	E3 * P1 = 3
RS	Movimentazione manuale dei carichi	E1 * P2 = 2
RS	Urti, colpi, impatti, compressioni	E2 * P2 = 4
AT	Scala doppia	
RS	Caduta dall'alto	E3 * P2 = 6
RS	Cesoiamenti, stritolamenti	E2 * P1 = 2
RS	Movimentazione manuale dei carichi	E1 * P2 = 2
RS	Urti, colpi, impatti, compressioni	E2 * P2 = 4
AT	Scala semplice	
RS	Caduta dall'alto	E3 * P2 = 6
RS	Movimentazione manuale dei carichi	E1 * P2 = 2
RS	Urti, colpi, impatti, compressioni	E2 * P2 = 4
AT	Scanalatrice per muri ed intonaci	
RS	Elettrocuzione	E3 * P3 = 9
RS	Inalazione polveri, fibre	E1 * P3 = 3
RS	Irritazioni cutanee, reazioni allergiche	E1 * P1 = 1
RS	Punture, tagli, abrasioni	E1 * P3 = 3
RS	Ustioni	E1 * P3 = 3
AT	Trapano elettrico	
RS	Elettrocuzione	E3 * P3 = 9
RS	Inalazione polveri, fibre	E1 * P3 = 3
RS	Punture, tagli, abrasioni	E1 * P3 = 3
RS	Ustioni	E1 * P1 = 1
RM	Rumore per "Elettricista (ciclo completo)" [Il livello di esposizione è "Maggiore dei valori superiori di azione: 85 dB(A) e 137 dB(C)".]	E3 * P3 = 9
VB	Vibrazioni per "Elettricista (ciclo completo)" [HAV "Compreso tra 2,5 e 5,0 m/s <sup>2</sup> ", WBV "Non presente"]	E2 * P3 = 6
LF	Predisposizione e posa in opera di canalizzazioni termoidrauliche (fase)	
LV	Addetto alla predisposizione e posa in opera di canalizzazioni termoidrauliche.	
AT	Attrezzi manuali	
RS	Punture, tagli, abrasioni	E1 * P2 = 2
RS	Urti, colpi, impatti, compressioni	E2 * P2 = 4
AT	Cannello per saldatura ossiacetilenica	
RS	Inalazione fumi, gas, vapori	E1 * P2 = 2
RS	Incendi, esplosioni	E3 * P2 = 6
RS	Radiazioni non ionizzanti	E1 * P3 = 3
RS	Urti, colpi, impatti, compressioni	E2 * P2 = 4
RS	Ustioni	E1 * P1 = 1
AT	Ponte su cavalletti	
RS	Scivolamenti, cadute a livello	E1 * P1 = 1
AT	Ponteggio mobile o trabattello	
RS	Caduta dall'alto	E3 * P1 = 3
RS	Caduta di materiale dall'alto o a livello	E3 * P1 = 3
RS	Movimentazione manuale dei carichi	E2 * P3 = 6
RS	Urti, colpi, impatti, compressioni	E2 * P2 = 4
AT	Saldatrice elettrica	

Sigla	Attività	Entità del Danno Probabilità
RS	Elettrocuzione	E3 * P2 = 6
RS	Inalazione fumi, gas, vapori	E1 * P2 = 2
RS	Incendi, esplosioni	E3 * P2 = 6
RS	Radiazioni non ionizzanti	E1 * P3 = 3
RS	Ustioni	E1 * P1 = 1
AT	Scala doppia	
RS	Caduta dall'alto	E3 * P1 = 3
RS	Cesoiamenti, stritolamenti	E1 * P1 = 1
RS	Movimentazione manuale dei carichi	E2 * P3 = 6
RS	Urti, colpi, impatti, compressioni	E2 * P2 = 4
AT	Scala semplice	
RS	Caduta dall'alto	E3 * P1 = 3
RS	Movimentazione manuale dei carichi	E2 * P3 = 6
RS	Urti, colpi, impatti, compressioni	E2 * P2 = 4
AT	Trapano elettrico	
RS	Elettrocuzione	E3 * P2 = 6
RS	Inalazione polveri, fibre	E1 * P1 = 1
RS	Punture, tagli, abrasioni	E1 * P2 = 2
RS	Ustioni	E1 * P1 = 1
RM	Rumore per "Impiantista termico" [Il livello di esposizione è "Compreso tra i valori inferiori e superiori di azione: 80/85 dB(A) e 135/137 dB(C)".]	E2 * P2 = 4
LF	Posa di conduttura idrica (fase)	
LV	Addetto alla posa di conduttura idrica	
AT	Attrezzi manuali	
RS	Punture, tagli, abrasioni	E1 * P2 = 2
RS	Urti, colpi, impatti, compressioni	E2 * P2 = 4
AT	Scala semplice	
RS	Caduta dall'alto	E3 * P1 = 3
RS	Movimentazione manuale dei carichi	E1 * P3 = 3
RS	Urti, colpi, impatti, compressioni	E2 * P2 = 4
AT	Trapano elettrico	
RS	Elettrocuzione	E3 * P2 = 6
RS	Inalazione polveri, fibre	E1 * P1 = 1
RS	Punture, tagli, abrasioni	E1 * P2 = 2
RS	Ustioni	E1 * P1 = 1
RS	Scivolamenti, cadute a livello	E2 * P1 = 2
RM	Rumore per "Idraulico" [Il livello di esposizione è "Minore dei valori inferiori di azione: 80 dB(A) e 135 dB(C)".]	E1 * P1 = 1
MA	Dumper	
RS	Caduta dall'alto	E3 * P1 = 3
RS	Caduta di materiale dall'alto o a livello	E3 * P1 = 3
RS	Cesoiamenti, stritolamenti	E2 * P1 = 2
RS	Elettrocuzione	E3 * P1 = 3
RS	Inalazione polveri, fibre	E1 * P1 = 1
RS	Incendi, esplosioni	E3 * P1 = 3
RS	Investimento, ribaltamento	E3 * P1 = 3
RS	Irritazioni cutanee, reazioni allergiche	E1 * P1 = 1
RS	Movimentazione manuale dei carichi	E1 * P1 = 1
RS	Scivolamenti, cadute a livello	E1 * P1 = 1
RS	Urti, colpi, impatti, compressioni	E2 * P1 = 2
RM	Rumore per "Operatore dumper" [Il livello di esposizione è "Maggiore dei valori superiori di azione: 85 dB(A) e 137 dB(C)".]	E3 * P3 = 9
VB	Vibrazioni per "Operatore dumper" [HAV "Non presente", WBV "Compreso tra 0,5 e 1 m/s²"]	E2 * P3 = 6
AT	Attrezzi manuali	
RS	Punture, tagli, abrasioni	E1 * P1 = 1
RS	Urti, colpi, impatti, compressioni	E2 * P1 = 2
LF	Formazione di massetto per pavimenti interni (fase)	
LV	Addetto alla formazione di massetto per pavimenti interni	
AT	Attrezzi manuali	
RS	Punture, tagli, abrasioni	E1 * P1 = 1
RS	Urti, colpi, impatti, compressioni	E1 * P1 = 1
AT	Impastatrice	
RS	Caduta di materiale dall'alto o a livello	E1 * P1 = 1
RS	Elettrocuzione	E1 * P1 = 1
RS	Inalazione polveri, fibre	E1 * P1 = 1
RS	Urti, colpi, impatti, compressioni	E1 * P1 = 1
CH	Chimico [Rischio sicuramente: "Irrilevante per la salute".]	E1 * P1 = 1
MA	Gru a torre	
RS	Caduta dall'alto	E3 * P2 = 6
RS	Caduta di materiale dall'alto o a livello	E3 * P1 = 3
RS	Elettrocuzione	E3 * P1 = 3

Sigla	Attività	Entità del Danno Probabilità
RS	Urti, colpi, impatti, compressioni	E2 * P1 = 2
RM	Rumore per "Gruista (gru a torre)" [Il livello di esposizione è "Minore dei valori inferiori di azione: 80 dB(A) e 135 dB(C)".]	E1 * P1 = 1
LF	Fornitura e posa di sanitari e rubinetterie (fase)	
LV	Addetto alla posa di sanitari	
AT	Attrezzi manuali	
RS	Punture, tagli, abrasioni	E1 * P1 = 1
RS	Urti, colpi, impatti, compressioni	E2 * P1 = 2
AT	Taglierina elettrica	
RS	Elettrocuzione	E3 * P1 = 3
RS	Inalazione polveri, fibre	E1 * P2 = 2
RS	Punture, tagli, abrasioni	E1 * P2 = 2
RS	Ustioni	E1 * P1 = 1
RM	Rumore per "Posatore sanitari" [Il livello di esposizione è "Compreso tra i valori inferiori e superiori di azione: 80/85 dB(A) e 135/137 dB(C)".]	E2 * P2 = 4
LF	Posa di pavimenti per interni (fase)	
LV	Addetto alla posa di pavimenti per interni	
AT	Attrezzi manuali	
RS	Punture, tagli, abrasioni	E1 * P1 = 1
RS	Urti, colpi, impatti, compressioni	E1 * P1 = 1
AT	Taglierina elettrica	
RS	Punture, tagli, abrasioni	E1 * P1 = 1
RS	Urti, colpi, impatti, compressioni	E1 * P1 = 1
VB	Vibrazioni per "Posatore pavimenti e rivestimenti" [HAV "Inferiore a 2,5 m/s <sup>2</sup> ", WBV "Non presente"]	E2 * P2 = 4
CH	Chimico [Rischio sicuramente: "Irrilevante per la salute".]	E1 * P1 = 1
MC3	M.M.C. (elevata frequenza) [Il livello di rischio globale per i lavoratori è accettabile.]	E1 * P1 = 1
RM	Rumore per "Posatore pavimenti e rivestimenti" [Il livello di esposizione è "Compreso tra i valori inferiori e superiori di azione: 80/85 dB(A) e 135/137 dB(C)".]	E2 * P2 = 4
MA	Gru a torre	
RS	Caduta dall'alto	E3 * P2 = 6
RS	Caduta di materiale dall'alto o a livello	E3 * P1 = 3
RS	Elettrocuzione	E3 * P1 = 3
RS	Urti, colpi, impatti, compressioni	E2 * P1 = 2
RM	Rumore per "Gruista (gru a torre)" [Il livello di esposizione è "Minore dei valori inferiori di azione: 80 dB(A) e 135 dB(C)".]	E1 * P1 = 1
LF	Posa di rivestimenti interni (fase)	
LV	Addetto alla posa di rivestimenti interni	
AT	Attrezzi manuali	
RS	Punture, tagli, abrasioni	E1 * P1 = 1
RS	Urti, colpi, impatti, compressioni	E1 * P1 = 1
AT	Ponte su cavalletti	
RS	Scivolamenti, cadute a livello	E1 * P1 = 1
AT	Taglierina elettrica	
RS	Punture, tagli, abrasioni	E1 * P1 = 1
RS	Urti, colpi, impatti, compressioni	E1 * P1 = 1
CH	Chimico [Rischio sicuramente: "Irrilevante per la salute".]	E1 * P1 = 1
MA	Gru a torre	
RS	Caduta dall'alto	E3 * P2 = 6
RS	Caduta di materiale dall'alto o a livello	E3 * P1 = 3
RS	Elettrocuzione	E3 * P1 = 3
RS	Urti, colpi, impatti, compressioni	E2 * P1 = 2
RM	Rumore per "Gruista (gru a torre)" [Il livello di esposizione è "Minore dei valori inferiori di azione: 80 dB(A) e 135 dB(C)".]	E1 * P1 = 1
LF	Posa di serramenti interni ed esterni (fase)	
LV	Addetto alla posa di serramenti interni ed esterni	
AT	Attrezzi manuali	
RS	Punture, tagli, abrasioni	E1 * P1 = 1
RS	Urti, colpi, impatti, compressioni	E1 * P1 = 1
MC1	M.M.C. (sollevamento e trasporto) [Le azioni di sollevamento e trasporto dei carichi sono accettabili.]	E1 * P1 = 1
MA	Gru a torre	
RS	Caduta dall'alto	E3 * P2 = 6
RS	Caduta di materiale dall'alto o a livello	E3 * P1 = 3
RS	Elettrocuzione	E3 * P1 = 3
RS	Urti, colpi, impatti, compressioni	E2 * P1 = 2
RM	Rumore per "Gruista (gru a torre)" [Il livello di esposizione è "Minore dei valori inferiori di azione: 80 dB(A) e 135 dB(C)".]	E1 * P1 = 1
LF	Tinteggiatura di superfici interne (fase)	
LV	Addetto alla tinteggiatura di superfici interne	
AT	Attrezzi manuali	

Sigla	Attività	Entità del Danno Probabilità
RS	Punture, tagli, abrasioni	E1 * P1 = 1
RS	Urti, colpi, impatti, compressioni	E1 * P1 = 1
AT	Ponte su cavalletti	
RS	Scivolamenti, cadute a livello	E1 * P1 = 1
AT	Scala semplice	
RS	Caduta dall'alto	E1 * P1 = 1
RS	Urti, colpi, impatti, compressioni	E1 * P1 = 1
CH	Chimico [Rischio sicuramente: "Irrilevante per la salute".]	E1 * P1 = 1
MC3	M.M.C. (elevata frequenza) [Il livello di rischio globale per i lavoratori è accettabile.]	E1 * P1 = 1
MA	Gru a torre	
RS	Caduta dall'alto	E3 * P2 = 6
RS	Caduta di materiale dall'alto o a livello	E3 * P1 = 3
RS	Elettrocuzione	E3 * P1 = 3
RS	Urti, colpi, impatti, compressioni	E2 * P1 = 2
RM	Rumore per "Gruista (gru a torre)" [Il livello di esposizione è "Minore dei valori inferiori di azione: 80 dB(A) e 135 dB(C)".]	E1 * P1 = 1
LF	Nuove costruzioni palestra	
LF	Posa di pavimenti per interni (fase)	
LV	Addetto alla posa di pavimenti per interni	
AT	Attrezzi manuali	
RS	Punture, tagli, abrasioni	E1 * P1 = 1
RS	Urti, colpi, impatti, compressioni	E1 * P1 = 1
AT	Taglierina elettrica	
RS	Punture, tagli, abrasioni	E1 * P1 = 1
RS	Urti, colpi, impatti, compressioni	E1 * P1 = 1
VB	Vibrazioni per "Posatore pavimenti e rivestimenti" [HAV "Inferiore a 2,5 m/s <sup>2</sup> ", WBV "Non presente"]	E2 * P2 = 4
CH	Chimico [Rischio sicuramente: "Irrilevante per la salute".]	E1 * P1 = 1
MC3	M.M.C. (elevata frequenza) [Il livello di rischio globale per i lavoratori è accettabile.]	E1 * P1 = 1
RM	Rumore per "Posatore pavimenti e rivestimenti" [Il livello di esposizione è "Compreso tra i valori inferiori e superiori di azione: 80/85 dB(A) e 135/137 dB(C)".]	E2 * P2 = 4
MA	Gru a torre	
RS	Caduta dall'alto	E3 * P2 = 6
RS	Caduta di materiale dall'alto o a livello	E3 * P1 = 3
RS	Elettrocuzione	E3 * P1 = 3
RS	Urti, colpi, impatti, compressioni	E2 * P1 = 2
RM	Rumore per "Gruista (gru a torre)" [Il livello di esposizione è "Minore dei valori inferiori di azione: 80 dB(A) e 135 dB(C)".]	E1 * P1 = 1
LF	Tinteggiatura di superfici interne (fase)	
LV	Addetto alla tinteggiatura di superfici interne	
AT	Attrezzi manuali	
RS	Punture, tagli, abrasioni	E1 * P1 = 1
RS	Urti, colpi, impatti, compressioni	E1 * P1 = 1
AT	Ponte su cavalletti	
RS	Scivolamenti, cadute a livello	E1 * P1 = 1
AT	Scala semplice	
RS	Caduta dall'alto	E1 * P1 = 1
RS	Urti, colpi, impatti, compressioni	E1 * P1 = 1
CH	Chimico [Rischio sicuramente: "Irrilevante per la salute".]	E1 * P1 = 1
MC3	M.M.C. (elevata frequenza) [Il livello di rischio globale per i lavoratori è accettabile.]	E1 * P1 = 1
MA	Gru a torre	
RS	Caduta dall'alto	E3 * P2 = 6
RS	Caduta di materiale dall'alto o a livello	E3 * P1 = 3
RS	Elettrocuzione	E3 * P1 = 3
RS	Urti, colpi, impatti, compressioni	E2 * P1 = 2
RM	Rumore per "Gruista (gru a torre)" [Il livello di esposizione è "Minore dei valori inferiori di azione: 80 dB(A) e 135 dB(C)".]	E1 * P1 = 1
LF	Tracciamento del campo di pallavolo e di pallacanestro in vernice speciale (fase)	
LV	Addetto alla posa di pavimentazione sintetica per pista di atletica	
AT	Attrezzi manuali	
RS	Punture, tagli, abrasioni	E1 * P1 = 1
RS	Urti, colpi, impatti, compressioni	E1 * P1 = 1
MA	Gru a torre	
RS	Caduta dall'alto	E3 * P2 = 6
RS	Caduta di materiale dall'alto o a livello	E3 * P1 = 3
RS	Elettrocuzione	E3 * P1 = 3
RS	Urti, colpi, impatti, compressioni	E2 * P1 = 2
RM	Rumore per "Gruista (gru a torre)" [Il livello di esposizione è "Minore dei valori inferiori di azione: 80 dB(A) e 135 dB(C)".]	E1 * P1 = 1
LF	Impianti	
LF	Realizzazione di impianto elettrico interno (fase)	

Sigla	Attività	Entità del Danno Probabilità
LV	Addetto alla realizzazione di impianto elettrico interno	
AT	Attrezzi manuali	
RS	Punture, tagli, abrasioni	E1 * P1 = 1
RS	Urti, colpi, impatti, compressioni	E1 * P1 = 1
AT	Scala semplice	
RS	Caduta dall'alto	E1 * P1 = 1
RS	Urti, colpi, impatti, compressioni	E1 * P1 = 1
AT	Trapano elettrico	
RS	Elettrocuzione	E1 * P1 = 1
RS	Inalazione polveri, fibre	E1 * P1 = 1
RS	Punture, tagli, abrasioni	E1 * P1 = 1
VB	Vibrazioni per "Elettricista (ciclo completo)" [HAV "Compreso tra 2,5 e 5,0 m/s <sup>2</sup> ", WBV "Non presente"]	E2 * P3 = 6
RM	Rumore per "Elettricista (ciclo completo)" [Il livello di esposizione è "Maggiore dei valori superiori di azione: 85 dB(A) e 137 dB(C)."]	E3 * P3 = 9
LF	Realizzazione di impianto idrico-sanitario (fase)	
LV	Addetto alla realizzazione di impianto idrico-sanitario	
AT	Attrezzi manuali	
RS	Punture, tagli, abrasioni	E1 * P1 = 1
RS	Urti, colpi, impatti, compressioni	E1 * P1 = 1
AT	Cannello per saldatura ossiacetilena	
RS	Inalazione fumi, gas, vapori	E1 * P1 = 1
RS	Incendi, esplosioni	E1 * P1 = 1
RS	Urti, colpi, impatti, compressioni	E1 * P1 = 1
AT	Scala semplice	
RS	Caduta dall'alto	E1 * P1 = 1
RS	Urti, colpi, impatti, compressioni	E1 * P1 = 1
AT	Trapano elettrico	
RS	Elettrocuzione	E1 * P1 = 1
RS	Inalazione polveri, fibre	E1 * P1 = 1
RS	Punture, tagli, abrasioni	E1 * P1 = 1
VB	Vibrazioni per "Operaio comune (impianti)" [HAV "Compreso tra 2,5 e 5,0 m/s <sup>2</sup> ", WBV "Non presente"]	E2 * P3 = 6
RM	Rumore per "Operaio comune (impianti)" [Il livello di esposizione è "Maggiore dei valori superiori di azione: 85 dB(A) e 137 dB(C)."]	E3 * P3 = 9
ROA	R.O.A. per "Saldatura a gas (acetilene)" [Rischio alto per la salute.]	E4 * P4 = 16
LF	Realizzazione di impianto termico (autonomo) (fase)	
LV	Addetto alla realizzazione di impianto termico (autonomo)	
AT	Attrezzi manuali	
RS	Punture, tagli, abrasioni	E1 * P1 = 1
RS	Urti, colpi, impatti, compressioni	E1 * P1 = 1
AT	Cannello per saldatura ossiacetilena	
RS	Inalazione fumi, gas, vapori	E1 * P1 = 1
RS	Incendi, esplosioni	E1 * P1 = 1
RS	Urti, colpi, impatti, compressioni	E1 * P1 = 1
AT	Scala semplice	
RS	Caduta dall'alto	E1 * P1 = 1
RS	Urti, colpi, impatti, compressioni	E1 * P1 = 1
AT	Trapano elettrico	
RS	Elettrocuzione	E1 * P1 = 1
RS	Inalazione polveri, fibre	E1 * P1 = 1
RS	Punture, tagli, abrasioni	E1 * P1 = 1
VB	Vibrazioni per "Operaio comune (impianti)" [HAV "Compreso tra 2,5 e 5,0 m/s <sup>2</sup> ", WBV "Non presente"]	E2 * P3 = 6
ROA	R.O.A. per "Saldatura a gas (acetilene)" [Rischio alto per la salute.]	E4 * P4 = 16
RM	Rumore per "Operaio comune (impianti)" [Il livello di esposizione è "Maggiore dei valori superiori di azione: 85 dB(A) e 137 dB(C)."]	E3 * P3 = 9
LF	Smobilizzo del cantiere	
LV	Addetto allo smobilizzo del cantiere	
RS	Elettrocuzione	E1 * P1 = 1
RS	Movimentazione manuale dei carichi	E1 * P1 = 1
RS	Rumore: dBA 80 / 85	E1 * P2 = 2
AT	Andatoie e Passerelle	
RS	Caduta dall'alto	E4 * P2 = 8
RS	Caduta di materiale dall'alto o a livello	E3 * P3 = 9
AT	Argano a bandiera	
RS	Caduta dall'alto	E4 * P2 = 8
RS	Caduta di materiale dall'alto o a livello	E3 * P3 = 9
RS	Elettrocuzione	E4 * P2 = 8
AT	Attrezzi manuali	
RS	Caduta di materiale dall'alto o a livello	E1 * P2 = 2



Sigla	Attività	Entità del Danno Probabilità
RS	Colpi, tagli, punture, abrasioni	E2 * P3 = 6
AT	Carriola	
RS	Colpi, tagli, punture, abrasioni	E1 * P2 = 2
AT	Ponteggio metallico fisso	
RS	Caduta dall'alto	E4 * P3 = 12
RS	Caduta di materiale dall'alto o a livello	E3 * P2 = 6
AT	Ponteggio mobile o trabattello	
RS	Caduta dall'alto	E3 * P2 = 6
RS	Caduta di materiale dall'alto o a livello	E3 * P2 = 6
AT	Scala semplice	
RS	Caduta dall'alto	E2 * P3 = 6
RS	Elettrocuzione	E3 * P2 = 6
MA	Autocarro	
RS	Caduta dall'alto	E1 * P2 = 2
RS	Caduta di materiale dall'alto o a livello	E3 * P2 = 6
RS	Cesoiamenti, stritolamenti, impatti, lacerazioni	E3 * P2 = 6
RS	Elettrocuzione	E4 * P2 = 8
RS	Getti o schizzi	E1 * P2 = 2
RS	Inalazione polveri, fibre, gas, vapori	E2 * P3 = 6
RS	Incendi o esplosioni	E2 * P1 = 2
RS	Investimento e ribaltamento	E4 * P2 = 8
RS	Rumore: dBA 80 / 85	E1 * P2 = 2
RS	Scivolamenti e cadute	E1 * P2 = 2
MA	Autogrù	
RS	Caduta dall'alto	E3 * P2 = 6
RS	Caduta di materiale dall'alto o a livello	E4 * P2 = 8
RS	Cesoiamenti, stritolamenti, impatti, lacerazioni	E3 * P2 = 6
RS	Elettrocuzione	E4 * P3 = 12
RS	Getti o schizzi	E3 * P1 = 3
RS	Incendi o esplosioni	E2 * P1 = 2
RS	Investimento e ribaltamento	E4 * P2 = 8
RS	Rumore: dBA < 80	E1 * P1 = 1
RS	Scivolamenti e cadute	E1 * P2 = 2
MA	Carrello elevatore	
RS	Caduta di materiale dall'alto o a livello	E4 * P3 = 12
RS	Cesoiamenti, stritolamenti, impatti, lacerazioni	E2 * P2 = 4
RS	Elettrocuzione	E4 * P2 = 8
RS	Incendi o esplosioni	E2 * P1 = 2
RS	Investimento e ribaltamento	E3 * P3 = 9
RS	Rumore: dBA 80 / 85	E1 * P2 = 2
RS	Scivolamenti e cadute	E1 * P2 = 2
RS	Seppellimenti e sprofondamenti	E3 * P3 = 9

LEGENDA:

[CA] = Caratteristiche area del Cantiere; [FE] = Fattori esterni che comportano rischi per il Cantiere; [RT] = Rischi che le lavorazioni di cantiere comportano per l'area circostante; [OR] = Organizzazione del Cantiere; [LF] = Lavorazione; [MA] = Macchina; [LV] = Lavoratore; [AT] = Attrezzo; [RS] = Rischio; [RM] = Rischio rumore; [VB] = Rischio vibrazioni; [CH] = Rischio chimico; [MC1] = Rischio M.M.C.(sollevamento e trasporto); [MC2] = Rischio M.M.C.(spinta e traino); [MC3] = Rischio M.M.C.(elevata frequenza); [ROA] = Rischio R.O.A.(operazioni di saldatura); [CM] = Rischio cancerogeno e mutageno; [BIO] = Rischio biologico; [RL] = Rischio R.O.A. (laser); [RNC] = Rischio R.O.A. (non coerenti); [CEM] = Rischio campi elettromagnetici; [AM] = Rischio amianto; [RON] = Rischio radiazioni ottiche naturali; [MCS] = Rischio microclima (caldo severo); [MFS] = Rischio microclima (freddo severo); [SA] = Rischio scariche atmosferiche; [IN] = Rischio incendio; [PR] = Prevenzione; [IC] = Coordinamento; [SG] = Segnaletica; [CG] = Coordinamento delle Lavorazioni e Fasi; [UO] = Ulteriori osservazioni;  
[E1] = Entità Danno Lieve; [E2] = Entità Danno Serio; [E3] = Entità Danno Grave; [E4] = Entità Danno Gravissimo;  
[P1] = Probabilità Bassissima; [P2] = Probabilità Basso; [P3] = Probabilità Media; [P4] = Probabilità Alta.

# ANALISI E VALUTAZIONE RISCHIO RUMORE

La valutazione del rischio specifico è stata effettuata ai sensi della normativa succitata e conformemente agli indirizzi operativi del Coordinamento Tecnico Interregionale della Prevenzione nei Luoghi di Lavoro:

- **Indicazioni Operative del CTIPLL (Rev. 2 del 11 marzo 2010)**, "Decreto legislativo 81/2008, Titolo VIII, Capo I, II, III, IV e V sulla prevenzione e protezione dai rischi dovuti all'esposizione ad agenti fisici nei luoghi di lavoro - indicazioni operative".

In particolare, per il calcolo del livello di esposizione giornaliera o settimanale e per il calcolo dell'attenuazione offerta dai dispositivi di protezione individuale dell'udito, si è tenuto conto della specifica normativa tecnica di riferimento:

- **UNI EN ISO 9612:2011**, "Acustica - Determinazione dell'esposizione al rumore negli ambienti di lavoro - Metodo tecnico progettuale".
- **UNI 9432:2011**, "Acustica - Determinazione del livello di esposizione personale al rumore nell'ambiente di lavoro".
- **UNI EN 458:2005**, "Protettori dell'udito - Raccomandazioni per la selezione, l'uso, la cura e la manutenzione - Documento guida".

## Premessa

La valutazione dell'esposizione dei lavoratori al rumore durante il lavoro è stata effettuata prendendo in considerazione in particolare:

- il livello, il tipo e la durata dell'esposizione, ivi inclusa ogni esposizione a rumore impulsivo;
- i valori limite di esposizione e i valori di azione di cui all'art. 189 del D.Lgs. del 9 aprile 2008, n.81;
- tutti gli effetti sulla salute e sulla sicurezza dei lavoratori particolarmente sensibili al rumore, con particolare riferimento alle donne in gravidanza e i minori;
- per quanto possibile a livello tecnico, tutti gli effetti sulla salute e sicurezza dei lavoratori derivanti da interazioni fra rumore e sostanze ototossiche connesse con l'attività svolta e fra rumore e vibrazioni;
- tutti gli effetti indiretti sulla salute e sulla sicurezza dei lavoratori risultanti da interazioni fra rumore e segnali di avvertimento o altri suoni che vanno osservati al fine di ridurre il rischio di infortuni;
- le informazioni sull'emissione di rumore fornite dai costruttori dell'attrezzatura di lavoro in conformità alle vigenti disposizioni in materia;
- l'esistenza di attrezzature di lavoro alternative progettate per ridurre l'emissione di rumore;
- il prolungamento del periodo di esposizione al rumore oltre l'orario di lavoro normale;
- le informazioni raccolte dalla sorveglianza sanitaria, comprese, per quanto possibile, quelle reperibili nella letteratura scientifica;
- la disponibilità di dispositivi di protezione dell'udito con adeguate caratteristiche di attenuazione.

**Qualora i dati indicati nelle schede di valutazione, riportate nella relazione, hanno origine da Banca Dati [B], la valutazione relativa a quella scheda ha carattere preventivo, così come previsto dall'art. 190 del D.Lgs. del 9 aprile 2008, n. 81.**

## Calcolo dei livelli di esposizione

I modelli di calcolo adottati per stimare i livelli di esposizione giornaliera o settimanale di ciascun lavoratore, l'attenuazione e adeguatezza dei dispositivi sono i modelli riportati nella normativa tecnica. In particolare ai fini del calcolo dell'esposizione personale al rumore è stata utilizzata la seguente espressione che impiega le percentuali di tempo dedicato alle attività, anziché il tempo espresso in ore/minuti:

$$L_{EX} = 10 \log \sum_{i=1}^n \frac{P_i}{100} 10^{0,1L_{Aeq,i}}$$

dove:

$L_{EX}$  è il livello di esposizione personale in dB(A);

$L_{Aeq,i}$  è il livello di esposizione media equivalente Leq in dB(A) prodotto dall'i-esima attività comprensivo delle incertezze;

$P_i$  è la percentuale di tempo dedicata all'attività i-esima

Ai fini della verifica del rispetto del valore limite 87 dB(A) per il calcolo dell'esposizione personale effettiva al rumore l'espressione utilizzata è analoga alla precedente dove, però, si è utilizzato al posto di livello di esposizione media equivalente il livello di esposizione media equivalente effettivo che tiene conto dell'attenuazione del DPI scelto.

I metodi utilizzati per il calcolo del  $L_{Aeq,i}$  effettivo e del  $p_{peak}$  effettivo a livello dell'orecchio quando si indossa il protettore auricolare, a seconda dei dati disponibili sono quelli previsti dalla norma UNI EN 458:

- Metodo in Banda d'Ottava
- Metodo HML
- Metodo di controllo HML
- Metodo SNR
- Metodo per rumori impulsivi

La verifica di efficacia dei dispositivi di protezione individuale dell'udito, applicando sempre le indicazioni fornite dalla UNI EN 458, è stata fatta confrontando  $L_{Aeq,i}$  effettivo e del  $p_{peak}$  effettivo con quelli desumibili dalle seguenti tabella.

#### Rumori non impulsivi

Livello effettivo all'orecchio $L_{Aeq}$	Stima della protezione
Maggiore di Lact	Insufficiente
Tra Lact e Lact - 5	Accettabile
Tra Lact - 5 e Lact - 10	Buona
Tra Lact - 10 e Lact - 15	Accettabile
Minore di Lact - 15	Troppo alta (iperprotezione)

#### Rumori non impulsivi "Controllo HML" (\*)

Livello effettivo all'orecchio $L_{Aeq}$	Stima della protezione
Maggiore di Lact	Insufficiente
Tra Lact e Lact - 15	Accettabile/Buona
Minore di Lact - 15	Troppo alta (iperprotezione)

#### Rumori impulsivi

Livello effettivo all'orecchio $L_{Aeq}$ e $p_{peak}$	Stima della protezione
$L_{Aeq}$ o $p_{peak}$ maggiore di Lact	DPI-u non adeguato
$L_{Aeq}$ e $p_{peak}$ minori di Lact	DPI-u adeguato

Il livello di azione Lact, secondo le indicazioni della UNI EN 458, corrisponde al valore d'azione oltre il quale c'è l'obbligo di utilizzo dei DPI dell'udito.

(\*) Nel caso il valore di attenuazione del DPI usato per la verifica è quello relativo al rumore ad alta frequenza (Valore H) la stima della protezione vuol verificare se questa è "insufficiente" ( $L_{Aeq}$  maggiore di Lact) o se la protezione "può essere accettabile" ( $L_{Aeq}$  minore di Lact) a condizione di maggiori informazioni sul rumore che si sta valutando.

### Banca dati RUMORE del CPT di Torino

Banca dati realizzata dal C.P.T.-Torino e co-finanziata da INAIL-Regione Piemonte, in applicazione del comma 5-bis, art.190 del D.Lgs. 81/2008 al fine di garantire disponibilità di valori di emissione acustica per quei casi nei quali risulti impossibile disporre di valori misurati sul campo. Banca dati approvata dalla Commissione Consultiva Permanente in data 20 aprile 2011. La banca dati è realizzata secondo la metodologia seguente:

- Procedure di rilievo della potenza sonora, secondo la norma UNI EN ISO 3746 – 2009.
- Procedure di rilievo della pressione sonora, secondo la norma UNI 9432 - 2008.

Schede macchina/attrezzatura complete di:

- dati per la precisa identificazione (tipologia, marca, modello);
- caratteristiche di lavorazione (fase, materiali);
- analisi in frequenza;

Per le misure di potenza sonora si è utilizzata questa strumentazione:

- Fonometro: B&K tipo 2250.
- Calibratore: B&K tipo 4231.
- Nel 2008 si è utilizzato un microfono B&K tipo 4189 da 1/2".
- Nel 2009 si è utilizzato un microfono B&K tipo 4155 da 1/2".

Per le misurazioni di pressione sonora si utilizza un analizzatore SVANTEK modello "SVAN 948" per misure di Rumore, conforme alle norme EN 60651/1994, EN 60804/1 994 classe 1, ISO 8041, ISO 108161 IEC 651, IEC 804 e IEC 61672-1

La strumentazione è costituita da:

- Fonometro integratore mod. 948, di classe I , digitale, conforme a: IEC 651, IEC 804 e IEC 61 672-1 . Velocità di acquisizione da 10 ms a 1 h con step da 1 sec. e 1 min.
- Ponderazioni: A, B, Lin.
- Analizzatore: Real-Time 1/1 e 1/3 d'ottava, FFT, RT60.
- Campo di misura: da 22 dBA a 140 dBA.
- Gamma dinamica: 100 dB, A/D convertitore 4 x 20 bits.
- Gamma di frequenza: da 10 Hz a 20 kHz.
- Rettificatore RMS digitale con rivelatore di Picco, risoluzione 0,1 dB.
- Microfono: SV 22 (tipo 1), 50 mV/Pa, a condensatore polarizzato 1/2" con preamplificatore IEPE modello SV 12L.
- Calibratore: B&K (tipo 4230), 94 dB, 1000 Hz.

Per ciò che concerne i protocolli di misura si rimanda all'allegato alla lettera Circolare del Ministero del Lavoro e delle Politiche Sociali del 30 giugno 2011.

N.B. La dove non è stato possibile reperire i valori di emissione sonora di alcune attrezzature in quanto non presenti nella nuova banca dati del C.P.T.-Torino si è fatto riferimento ai valori riportati ne precedente banca dati anche questa approvata dalla Commissione Consultiva Permanente.

## ESITO DELLA VALUTAZIONE RISCHIO RUMORE

Di seguito sono riportati i lavoratori impiegati in lavorazioni e attività comportanti esposizione al rumore. Per ogni mansione è indicata la fascia di appartenenza al rischio rumore.

Mansione	Lavoratori e Macchine ESITO DELLA VALUTAZIONE
1) Addetto al taglio di pavimentazione in conglomerato bituminoso	"Maggiore dei valori: 85 dB(A) e 137 dB(C)"
2) Addetto alla demolizione di pareti divisorie	"Maggiore dei valori: 85 dB(A) e 137 dB(C)"
3) Addetto alla demolizione di pareti divisorie e dei serramenti e porte interne.	"Maggiore dei valori: 85 dB(A) e 137 dB(C)"
4) Addetto alla posa di conduttura idrica	"Minore dei valori: 80 dB(A) e 135 dB(C)"
5) Addetto alla posa di pavimenti per interni	"Compreso tra i valori: 80/85 dB(A) e 135/137 dB(C)"
6) Addetto alla posa di pavimenti per interni	"Compreso tra i valori: 80/85 dB(A) e 135/137 dB(C)"
7) Addetto alla posa di sanitari	"Compreso tra i valori: 80/85 dB(A) e 135/137 dB(C)"
8) Addetto alla predisposizione e posa in opera di canalizzazioni elettriche	"Maggiore dei valori: 85 dB(A) e 137 dB(C)"
9) Addetto alla predisposizione e posa in opera di canalizzazioni termoidrauliche.	"Compreso tra i valori: 80/85 dB(A) e 135/137 dB(C)"
10) Addetto alla realizzazione di divisori interni	"Maggiore dei valori: 85 dB(A) e 137 dB(C)"
11) Addetto alla realizzazione di impianto elettrico interno	"Maggiore dei valori: 85 dB(A) e 137 dB(C)"
12) Addetto alla realizzazione di impianto idrico-sanitario	"Maggiore dei valori: 85 dB(A) e 137 dB(C)"
13) Addetto alla realizzazione di impianto termico (autonomo)	"Maggiore dei valori: 85 dB(A) e 137 dB(C)"
14) Autocarro	"Minore dei valori: 80 dB(A) e 135 dB(C)"
15) Dumper	"Maggiore dei valori: 85 dB(A) e 137 dB(C)"
16) Gru a torre	"Minore dei valori: 80 dB(A) e 135 dB(C)"
17) Gru a torre	"Minore dei valori: 80 dB(A) e 135 dB(C)"
18) Pala meccanica	"Compreso tra i valori: 80/85 dB(A) e 135/137 dB(C)"

## SCHEDE DI VALUTAZIONE RISCHIO RUMORE

Le schede di rischio che seguono riportano l'esito della valutazione per ogni mansione e, così come disposto dalla normativa tecnica, i seguenti dati:

- i tempi di esposizione per ciascuna attività (attrezzatura) svolta da ciascun lavoratore, come forniti dal datore di lavoro previa consultazione con i lavoratori o con i loro rappresentanti per la sicurezza;
- i livelli sonori continui equivalenti ponderati A per ciascuna attività (attrezzatura) comprensivi di incertezze;
- i livelli sonori di picco ponderati C per ciascuna attività (attrezzatura);
- i rumori impulsivi;
- la fonte dei dati (se misurati [A] o da Banca Dati [B]);
- il tipo di DPI-u da utilizzare.
- livelli sonori continui equivalenti ponderati A effettivi per ciascuna attività (attrezzatura) svolta da ciascun lavoratore;
- livelli sonori di picco ponderati C effettivi per ciascuna attività (attrezzatura) svolta da ciascun lavoratore;
- efficacia dei dispositivi di protezione auricolare;
- livello di esposizione giornaliera o settimanale o livello di esposizione a attività con esposizione al rumore molto variabile (art. 191);

Le eventuali disposizioni relative alla sorveglianza sanitaria, all'informazione e formazione, all'utilizzo di dispositivi di protezione individuale e alle misure tecniche e organizzative sono riportate nel documento della sicurezza di cui il presente è un allegato.

Tabella di correlazione Mansioni - Scheda di valutazione

Mansione	Scheda di valutazione
Addetto al taglio di pavimentazione in conglomerato bituminoso	SCHEDA N.1 - Rumore per "Operaio comune polivalente"
Addetto alla demolizione di pareti divisorie e dei serramenti e porte interne.	SCHEDA N.1 - Rumore per "Operaio comune polivalente"
Addetto alla demolizione di pareti divisorie	SCHEDA N.1 - Rumore per "Operaio comune polivalente"
Addetto alla posa di conduttura idrica	SCHEDA N.2 - Rumore per "Idraulico"
Addetto alla posa di pavimenti per interni	SCHEDA N.3 - Rumore per "Posatore pavimenti e rivestimenti"
Addetto alla posa di pavimenti per interni	SCHEDA N.3 - Rumore per "Posatore pavimenti e rivestimenti"
Addetto alla posa di sanitari	SCHEDA N.4 - Rumore per "Posatore sanitari"
Addetto alla predisposizione e posa in opera di canalizzazioni elettriche	SCHEDA N.5 - Rumore per "Elettricista (ciclo completo)"
Addetto alla predisposizione e posa in opera di canalizzazioni termoidrauliche.	SCHEDA N.6 - Rumore per "Impiantista termico"
Addetto alla realizzazione di divisori interni	SCHEDA N.7 - Rumore per "Operaio comune (murature)"
Addetto alla realizzazione di impianto elettrico interno	SCHEDA N.8 - Rumore per "Elettricista (ciclo completo)"
Addetto alla realizzazione di impianto idrico-sanitario	SCHEDA N.9 - Rumore per "Operaio comune (impianti)"
Addetto alla realizzazione di impianto termico (autonomo)	SCHEDA N.9 - Rumore per "Operaio comune (impianti)"
Autocarro	SCHEDA N.10 - Rumore per "Operatore autocarro"
Dumper	SCHEDA N.11 - Rumore per "Operatore dumper"
Gru a torre	SCHEDA N.12 - Rumore per "Gruista (gru a torre)"
Gru a torre	SCHEDA N.13 - Rumore per "Gruista (gru a torre)"
Pala meccanica	SCHEDA N.14 - Rumore per "Operatore pala meccanica"

### SCHEDA N.1 - Rumore per "Operaio comune polivalente"

Analisi dei livelli di esposizione al rumore con riferimento alla Scheda di Gruppo Omogeneo n. 279 del C.P.T. Torino (Demolizioni - Demolizioni manuali).

Tipo di esposizione: Settimanale

Rumore															
T[%]	L <sub>A,eq</sub> dB(A)	Imp. Orig.	L <sub>A,eq</sub> eff. dB(A)	P <sub>peak</sub> eff. dB(C)	Efficacia DPI-u	Dispositivo di protezione									
						Banda d'ottava APV						L	M	H	SNR
						125	250	500	1k	2k	4k				
1) Demolizioni con martello demolitore e compressore (B385)															
30.0	101.0	NO	86.0	100.0	Insufficiente	Generico (cuffie o inserti). [Beta: 0.75]									
	100.0	[B]				-	-	-	-	-	-	-	20.0	-	-
2) Demolizioni con attrezzi manuali (A201)															
30.0	88.0	NO	79.0	100.0	Accettabile/Buona	Generico (cuffie o inserti). [Beta: 0.75]									
	100.0	[B]				-	-	-	-	-	-	-	12.0	-	-
3) Movimentazione materiale e scarico macerie (A203)															
30.0	83.0	NO	74.0	100.0	Accettabile/Buona	Generico (cuffie o inserti). [Beta: 0.75]									
	100.0	[B]				-	-	-	-	-	-	-	12.0	-	-
4) Fisiologico e pause tecniche (A315)															
10.0	64.0	NO	64.0	100.0	-	-									
	100.0	[B]				-	-	-	-	-	-	-	-	-	-
<b>L<sub>EX</sub></b>			<b>97.0</b>												
<b>L<sub>EX</sub>(effettivo)</b>			<b>82.0</b>												
Fascia di appartenenza: Il livello di esposizione è "Maggiore dei valori superiori di azione: 85 dB(A) e 137 dB(C)".															
Mansioni: Addetto al taglio di pavimentazione in conglomerato bituminoso; Addetto alla demolizione di pareti divisorie; Addetto alla demolizione															

Tipo di esposizione: Settimanale

Rumore																
T[%]	L <sub>A,eq</sub> dB(A)	Imp.	L <sub>A,eq</sub> eff. dB(A)	Efficacia DPI-u	Dispositivo di protezione											
	P <sub>peak</sub> dB(C)	Orig.	P <sub>peak</sub> eff. dB(C)		Banda d'ottava APV								L	M	H	SNR
					125	250	500	1k	2k	4k	8k					
di pareti divisorie e dei serramenti e porte interne..																

### SCHEDA N.2 - Rumore per "Idraulico"

Analisi dei livelli di esposizione al rumore con riferimento alla Scheda di Gruppo Omogeneo n. 91 del C.P.T. Torino (Costruzioni edili in genere - Ristrutturazioni).

Tipo di esposizione: Settimanale

Rumore																	
T[%]	L <sub>A,eq</sub> dB(A)	Imp.	L <sub>A,eq</sub> eff. dB(A)	Efficacia DPI-u	Dispositivo di protezione												
	P <sub>peak</sub> dB(C)	Orig.	P <sub>peak</sub> eff. dB(C)		Banda d'ottava APV								L	M	H	SNR	
					125	250	500	1k	2k	4k	8k						
1) Preparazione e posa tubazioni (A61)																	
95.0	80.0	NO	80.0	-	-									-	-	-	-
	100.0	[B]	100.0		-	-	-	-	-	-	-	-	-				
2) Fisiologico e pause tecniche (A315)																	
5.0	64.0	NO	64.0	-	-									-	-	-	-
	100.0	[B]	100.0		-	-	-	-	-	-	-	-	-				
<b>L<sub>EX</sub></b>			<b>80.0</b>														
<b>L<sub>EX</sub>(effettivo)</b>			<b>80.0</b>														
Fascia di appartenenza: Il livello di esposizione è "Minore dei valori inferiori di azione: 80 dB(A) e 135 dB(C)".																	
Mansioni: Addetto alla posa di conduttura idrica.																	

### SCHEDA N.3 - Rumore per "Posatore pavimenti e rivestimenti"

Analisi dei livelli di esposizione al rumore con riferimento alla Scheda di Gruppo Omogeneo n. 38 del C.P.T. Torino (Costruzioni edili in genere - Nuove costruzioni).

Tipo di esposizione: Settimanale

Rumore																	
T[%]	L <sub>A,eq</sub> dB(A)	Imp.	L <sub>A,eq</sub> eff. dB(A)	Efficacia DPI-u	Dispositivo di protezione												
	P <sub>peak</sub> dB(C)	Orig.	P <sub>peak</sub> eff. dB(C)		Banda d'ottava APV								L	M	H	SNR	
					125	250	500	1k	2k	4k	8k						
1) BATTIPIASTRELLE (B138)																	
5.0	94.0	NO	75.3	Accettabile/Buona	Generico (cuffie o inserti). [Beta: 0.75]									25.0	-	-	-
	100.0	[B]	100.0		-	-	-	-	-	-	-	-	-				
<b>L<sub>EX</sub></b>			<b>81.0</b>														
<b>L<sub>EX</sub>(effettivo)</b>			<b>63.0</b>														
Fascia di appartenenza: Il livello di esposizione è "Compreso tra i valori inferiori e superiori di azione: 80/85 dB(A) e 135/137 dB(C)".																	
Mansioni: Addetto alla posa di pavimenti per interni; Addetto alla posa di pavimenti per interni.																	

## SCHEDA N.4 - Rumore per "Posatore sanitari"

Analisi dei livelli di esposizione al rumore con riferimento alla Scheda di Gruppo Omogeneo n. 38 del C.P.T. Torino (Costruzioni edili in genere - Nuove costruzioni).

Tipo di esposizione: Settimanale

Rumore															
T[%]	L <sub>A,eq</sub> dB(A)	Imp.	L <sub>A,eq</sub> eff. dB(A)	Efficacia DPI-u	Dispositivo di protezione										
	P <sub>peak</sub> dB(C)	Orig.	P <sub>peak</sub> eff. dB(C)		Banda d'ottava APV							L	M	H	SNR
					125	250	500	1k	2k	4k	8k				
1) Formazione fondo (A29)															
35.0	74.0	NO	74.0	-	-										
	100.0	[B]	100.0		-	-	-	-	-	-	-	-	-	-	
2) Posa piastrelle (A30)															
55.0	82.0	NO	73.0	Accettabile/Buona	Generico (cuffie o inserti). [Beta: 0.75]										
	100.0	[B]	100.0		-	-	-	-	-	-	-	-	12.0	-	-
3) Battitura pavimento (utilizzo battipiastrelle) (B138)															
5.0	94.0	NO	85.0	Insufficiente	Generico (cuffie o inserti). [Beta: 0.75]										
	100.0	[B]	100.0		-	-	-	-	-	-	-	-	12.0	-	-
4) Fisiologico e pause tecniche (A315)															
5.0	64.0	NO	64.0	-	-										
	100.0	[B]	100.0		-	-	-	-	-	-	-	-	-	-	-
<b>L<sub>EX</sub></b>			<b>84.0</b>												
<b>L<sub>EX</sub>(effettivo)</b>			<b>76.0</b>												
Fascia di appartenenza: Il livello di esposizione è "Compreso tra i valori inferiori e superiori di azione: 80/85 dB(A) e 135/137 dB(C)".															
Mansioni: Addetto alla posa di sanitari.															

## SCHEDA N.5 - Rumore per "Elettricista (ciclo completo)"

Analisi dei livelli di esposizione al rumore con riferimento alla Scheda di Gruppo Omogeneo n. 94 del C.P.T. Torino (Costruzioni edili in genere - Ristrutturazioni).

Tipo di esposizione: Settimanale

Rumore															
T[%]	L <sub>A,eq</sub> dB(A)	Imp.	L <sub>A,eq</sub> eff. dB(A)	Efficacia DPI-u	Dispositivo di protezione										
	P <sub>peak</sub> dB(C)	Orig.	P <sub>peak</sub> eff. dB(C)		Banda d'ottava APV							L	M	H	SNR
					125	250	500	1k	2k	4k	8k				
1) Utilizzo scanalatrice elettrica (B581)															
15.0	97.0	NO	88.0	Insufficiente	Generico (cuffie o inserti). [Beta: 0.75]										
	100.0	[B]	100.0		-	-	-	-	-	-	-	-	12.0	-	-
2) Scanalature con attrezzi manuali (A60)															
15.0	87.0	NO	78.0	Accettabile/Buona	Generico (cuffie o inserti). [Beta: 0.75]										
	100.0	[B]	100.0		-	-	-	-	-	-	-	-	12.0	-	-
3) Movimentazione e posa tubazioni (A61)															
25.0	80.0	NO	80.0	-	-										
	100.0	[B]	100.0		-	-	-	-	-	-	-	-	-	-	-
4) Posa cavi, interruttori e prese (A315)															
40.0	64.0	NO	64.0	-	-										
	100.0	[B]	100.0		-	-	-	-	-	-	-	-	-	-	-
5) Fisiologico e pause tecniche (A315)															
5.0	64.0	NO	64.0	-	-										
	100.0	[B]	100.0		-	-	-	-	-	-	-	-	-	-	-
<b>L<sub>EX</sub></b>			<b>90.0</b>												

Tipo di esposizione: Settimanale

Rumore																
T[%]	L <sub>A,eq</sub> dB(A)	Imp.	L <sub>A,eq</sub> eff. dB(A)	Efficacia DPI-u	Dispositivo di protezione											
	P <sub>peak</sub> dB(C)	Orig.	P <sub>peak</sub> eff. dB(C)		Banda d'ottava APV								L	M	H	SNR
					125	250	500	1k	2k	4k	8k					
<b>L<sub>EX</sub>(effettivo)</b>			<b>82.0</b>													
<p>Fascia di appartenenza: Il livello di esposizione è "Maggiore dei valori superiori di azione: 85 dB(A) e 137 dB(C)".</p> <p>Mansioni: Addetto alla predisposizione e posa in opera di canalizzazioni elettriche.</p>																

### SCHEDA N.6 - Rumore per "Impiantista termico"

Analisi dei livelli di esposizione al rumore con riferimento alla Scheda di Gruppo Omogeneo n. 92 del C.P.T. Torino (Costruzioni edili in genere - Ristrutturazioni).

Tipo di esposizione: Settimanale

Rumore																
T[%]	L <sub>A,eq</sub> dB(A)	Imp.	L <sub>A,eq</sub> eff. dB(A)	Efficacia DPI-u	Dispositivo di protezione											
	P <sub>peak</sub> dB(C)	Orig.	P <sub>peak</sub> eff. dB(C)		Banda d'ottava APV								L	M	H	SNR
					125	250	500	1k	2k	4k	8k					
<b>1) Posa corpi radianti (A76)</b>																
90.0	83.0	NO	74.0	Accettabile/Buona	Generico (cuffie o inserti). [Beta: 0.75]											
	100.0	[B]	100.0		-	-	-	-	-	-	-	12.0	-	-	-	
<b>2) Fisiologico e pause tecniche (A315)</b>																
10.0	64.0	NO	64.0	-	-											
	100.0	[B]	100.0		-	-	-	-	-	-	-	-	-	-	-	
<b>L<sub>EX</sub></b>			<b>83.0</b>													
<b>L<sub>EX</sub>(effettivo)</b>			<b>74.0</b>													
<p>Fascia di appartenenza: Il livello di esposizione è "Compreso tra i valori inferiori e superiori di azione: 80/85 dB(A) e 135/137 dB(C)".</p> <p>Mansioni: Addetto alla predisposizione e posa in opera di canalizzazioni termoidrauliche..</p>																

### SCHEDA N.7 - Rumore per "Operaio comune (murature)"

Analisi dei livelli di esposizione al rumore con riferimento alla Scheda di Gruppo Omogeneo n. 43 del C.P.T. Torino (Costruzioni edili in genere - Nuove costruzioni).

Tipo di esposizione: Settimanale

Rumore																
T[%]	L <sub>A,eq</sub> dB(A)	Imp.	L <sub>A,eq</sub> eff. dB(A)	Efficacia DPI-u	Dispositivo di protezione											
	P <sub>peak</sub> dB(C)	Orig.	P <sub>peak</sub> eff. dB(C)		Banda d'ottava APV								L	M	H	SNR
					125	250	500	1k	2k	4k	8k					
<b>1) Confezione malta (B143)</b>																
25.0	80.0	NO	80.0	-	-											
	100.0	[B]	100.0		-	-	-	-	-	-	-	-	-	-	-	
<b>2) Movimentazione materiale (A21)</b>																
40.0	79.0	NO	79.0	-	-											
	100.0	[B]	100.0		-	-	-	-	-	-	-	-	-	-	-	
<b>3) Utilizzo sega circolare per laterizi (B595)</b>																



Tipo di esposizione: Settimanale

Rumore													
T[%]	L <sub>A,eq</sub> dB(A)	Imp.	L <sub>A,eq</sub> eff. dB(A)	Efficacia DPI-u	Dispositivo di protezione								
	P <sub>peak</sub> dB(C)	Orig.	P <sub>peak</sub> eff. dB(C)		Banda d'ottava APV								
					125	250	500	1k	2k	4k	8k	L	M
8.0	100.0	NO	81.3	Insufficiente	Generico (cuffie o inserti). [Beta: 0.75]								
	100.0	[B]	100.0		-	-	-	-	-	-	-	25.0	-
4) Pulizia cantiere (A315)													
22.0	64.0	NO	64.0	-	-								
	100.0	[B]	100.0		-	-	-	-	-	-	-	-	-
5) Fisiologico e pause tecniche (A315)													
5.0	64.0	NO	64.0	-	-								
	100.0	[B]	100.0		-	-	-	-	-	-	-	-	-
<b>L<sub>EX</sub></b>			<b>90.0</b>										
<b>L<sub>EX</sub>(effettivo)</b>			<b>79.0</b>										
<p>Fascia di appartenenza: Il livello di esposizione è "Maggiore dei valori superiori di azione: 85 dB(A) e 137 dB(C)".</p> <p>Mansioni: Addetto alla realizzazione di divisori interni.</p>													

#### SCHEDA N.8 - Rumore per "Elettricista (ciclo completo)"

Analisi dei livelli di esposizione al rumore con riferimento alla Scheda di Gruppo Omogeneo n. 94 del C.P.T. Torino (Costruzioni edili in genere - Ristrutturazioni).

Tipo di esposizione: Settimanale

Rumore													
T[%]	L <sub>A,eq</sub> dB(A)	Imp.	L <sub>A,eq</sub> eff. dB(A)	Efficacia DPI-u	Dispositivo di protezione								
	P <sub>peak</sub> dB(C)	Orig.	P <sub>peak</sub> eff. dB(C)		Banda d'ottava APV								
					125	250	500	1k	2k	4k	8k	L	M
1) SCANALATRICE - HILTI - DC-SE19 [Scheda: 945-TO-669-1-RPR-11]													
15.0	104.5	NO	78.3	Accettabile/Buona	Generico (cuffie o inserti). [Beta: 0.75]								
	122.5	[B]	122.5		-	-	-	-	-	-	-	35.0	-
<b>L<sub>EX</sub></b>			<b>97.0</b>										
<b>L<sub>EX</sub>(effettivo)</b>			<b>71.0</b>										
<p>Fascia di appartenenza: Il livello di esposizione è "Maggiore dei valori superiori di azione: 85 dB(A) e 137 dB(C)".</p> <p>Mansioni: Addetto alla realizzazione di impianto elettrico interno.</p>													

#### SCHEDA N.9 - Rumore per "Operaio comune (impianti)"

Analisi dei livelli di esposizione al rumore con riferimento alla Scheda di Gruppo Omogeneo n. 103 del C.P.T. Torino (Costruzioni edili in genere - Ristrutturazioni).

Tipo di esposizione: Settimanale

Rumore													
T[%]	L <sub>A,eq</sub> dB(A)	Imp.	L <sub>A,eq</sub> eff. dB(A)	Efficacia DPI-u	Dispositivo di protezione								
	P <sub>peak</sub> dB(C)	Orig.	P <sub>peak</sub> eff. dB(C)		Banda d'ottava APV								
					125	250	500	1k	2k	4k	8k	L	M
1) SCANALATRICE - HILTI - DC-SE19 [Scheda: 945-TO-669-1-RPR-11]													

Tipo di esposizione: Settimanale

Rumore															
T[%]	L <sub>A,eq</sub> dB(A)	Imp.	L <sub>A,eq</sub> eff. dB(A)	Efficacia DPI-u	Dispositivo di protezione										
	P <sub>peak</sub> dB(C)	Orig.	P <sub>peak</sub> eff. dB(C)		Banda d'ottava APV							L	M	H	SNR
					125	250	500	1k	2k	4k	8k				
15.0	104.5	NO	78.3	Accettabile/Buona	Generico (cuffie o inserti). [Beta: 0.75]										
	122.5	[B]	122.5		-	-	-	-	-	-	-	35.0	-	-	-
<b>L<sub>EX</sub></b>			<b>97.0</b>												
<b>L<sub>EX</sub>(effettivo)</b>			<b>71.0</b>												
<p>Fascia di appartenenza: Il livello di esposizione è "Maggiore dei valori superiori di azione: 85 dB(A) e 137 dB(C)".</p> <p>Mansioni: Addetto alla realizzazione di impianto idrico-sanitario; Addetto alla realizzazione di impianto termico (autonomo).</p>															

### SCHEDA N.10 - Rumore per "Operatore autocarro"

Analisi dei livelli di esposizione al rumore con riferimento alla Scheda di Gruppo Omogeneo n. 24 del C.P.T. Torino (Costruzioni edili in genere - Nuove costruzioni).

Tipo di esposizione: Settimanale

Rumore															
T[%]	L <sub>A,eq</sub> dB(A)	Imp.	L <sub>A,eq</sub> eff. dB(A)	Efficacia DPI-u	Dispositivo di protezione										
	P <sub>peak</sub> dB(C)	Orig.	P <sub>peak</sub> eff. dB(C)		Banda d'ottava APV							L	M	H	SNR
					125	250	500	1k	2k	4k	8k				
1) Utilizzo autocarro (B36)															
85.0	78.0	NO	78.0	-	-										
	100.0	[B]	100.0		-	-	-	-	-	-	-	-	-	-	
2) Manutenzione e pause tecniche (A315)															
10.0	64.0	NO	64.0	-	-										
	100.0	[B]	100.0		-	-	-	-	-	-	-	-	-	-	
3) Fisiologico (A315)															
5.0	64.0	NO	64.0	-	-										
	100.0	[B]	100.0		-	-	-	-	-	-	-	-	-	-	
<b>L<sub>EX</sub></b>			<b>78.0</b>												
<b>L<sub>EX</sub>(effettivo)</b>			<b>78.0</b>												
<p>Fascia di appartenenza: Il livello di esposizione è "Minore dei valori inferiori di azione: 80 dB(A) e 135 dB(C)".</p> <p>Mansioni: Autocarro.</p>															

### SCHEDA N.11 - Rumore per "Operatore dumper"

Analisi dei livelli di esposizione al rumore con riferimento alla Scheda di Gruppo Omogeneo n. 27 del C.P.T. Torino (Costruzioni edili in genere - Nuove costruzioni).

Tipo di esposizione: Settimanale

Rumore															
T[%]	L <sub>A,eq</sub> dB(A)	Imp.	L <sub>A,eq</sub> eff. dB(A)	Efficacia DPI-u	Dispositivo di protezione										
	P <sub>peak</sub> dB(C)	Orig.	P <sub>peak</sub> eff. dB(C)		Banda d'ottava APV							L	M	H	SNR
					125	250	500	1k	2k	4k	8k				
1) Utilizzo dumper (B194)															

Tipo di esposizione: Settimanale

Rumore															
T[%]	L <sub>A,eq</sub> dB(A)	Imp.	L <sub>A,eq</sub> eff. dB(A)	Efficacia DPI-u	Dispositivo di protezione										
	P <sub>peak</sub> dB(C)	Orig.	P <sub>peak</sub> eff. dB(C)		Banda d'ottava APV							L	M	H	SNR
					125	250	500	1k	2k	4k	8k				
85.0	88.0	NO	79.0	Accettabile/Buona	Generico (cuffie o inserti). [Beta: 0.75]										
	100.0	[B]	100.0		-	-	-	-	-	-	-	12.0	-	-	-
2) Manutenzione e pause tecniche (A315)															
10.0	64.0	NO	64.0	-	-										
	100.0	[B]	100.0		-	-	-	-	-	-	-	-	-	-	-
3) Fisiologico (A315)															
5.0	64.0	NO	64.0	-	-										
	100.0	[B]	100.0		-	-	-	-	-	-	-	-	-	-	-
<b>L<sub>EX</sub></b>			<b>88.0</b>												
<b>L<sub>EX</sub>(effettivo)</b>			<b>79.0</b>												
<p>Fascia di appartenenza:                      Il livello di esposizione è "Maggiore dei valori superiori di azione: 85 dB(A) e 137 dB(C)".</p> <p>Mansioni:                      Dumper.</p>															

### SCHEDA N.12 - Rumore per "Gruista (gru a torre)"

Analisi dei livelli di esposizione al rumore con riferimento alla Scheda di Gruppo Omogeneo n. 25 del C.P.T. Torino (Costruzioni edili in genere - Nuove costruzioni).

Tipo di esposizione: Settimanale

Rumore															
T[%]	L <sub>A,eq</sub> dB(A)	Imp.	L <sub>A,eq</sub> eff. dB(A)	Efficacia DPI-u	Dispositivo di protezione										
	P <sub>peak</sub> dB(C)	Orig.	P <sub>peak</sub> eff. dB(C)		Banda d'ottava APV							L	M	H	SNR
					125	250	500	1k	2k	4k	8k				
1) Movimentazione carichi (utilizzo gru) (B289)															
85.0	77.0	NO	77.0	-	-										
	100.0	[B]	100.0		-	-	-	-	-	-	-	-	-	-	-
2) Manutenzione e pause tecniche (A315)															
10.0	64.0	NO	64.0	-	-										
	100.0	[B]	100.0		-	-	-	-	-	-	-	-	-	-	-
3) Fisiologico (A315)															
5.0	64.0	NO	64.0	-	-										
	100.0	[B]	100.0		-	-	-	-	-	-	-	-	-	-	-
<b>L<sub>EX</sub></b>			<b>77.0</b>												
<b>L<sub>EX</sub>(effettivo)</b>			<b>77.0</b>												
<p>Fascia di appartenenza:                      Il livello di esposizione è "Minore dei valori inferiori di azione: 80 dB(A) e 135 dB(C)".</p> <p>Mansioni:                      Gru a torre.</p>															

### SCHEDA N.13 - Rumore per "Gruista (gru a torre)"

Analisi dei livelli di esposizione al rumore con riferimento alla Scheda di Gruppo Omogeneo n. 74 del C.P.T. Torino (Costruzioni edili in genere - Ristrutturazioni).

Tipo di esposizione: Settimanale

Tipo di esposizione: Settimanale

Rumore													
T[%]	L <sub>A,eq</sub> dB(A)	Imp.	L <sub>A,eq</sub> eff. dB(A)	Efficacia DPI-u	Dispositivo di protezione								
					Banda d'ottava APV								L
	P <sub>peak</sub> dB(C)	Orig.	P <sub>peak</sub> eff. dB(C)		125	250	500	1k	2k	4k	8k		
1) GRU (B298)													
85.0	79.0	NO	79.0	-	-								
	100.0	[B]	100.0		-	-	-	-	-	-	-	-	-
<b>L<sub>EX</sub></b>			<b>79.0</b>										
<b>L<sub>EX</sub>(effettivo)</b>			<b>79.0</b>										
<p>Fascia di appartenenza: Il livello di esposizione è "Minore dei valori inferiori di azione: 80 dB(A) e 135 dB(C)".</p> <p>Mansioni: Gru a torre.</p>													

### SCHEDA N.14 - Rumore per "Operatore pala meccanica"

Analisi dei livelli di esposizione al rumore con riferimento alla Scheda di Gruppo Omogeneo n. 22 del C.P.T. Torino (Costruzioni edili in genere - Nuove costruzioni).

Tipo di esposizione: Settimanale

Rumore													
T[%]	L <sub>A,eq</sub> dB(A)	Imp.	L <sub>A,eq</sub> eff. dB(A)	Efficacia DPI-u	Dispositivo di protezione								
					Banda d'ottava APV								L
	P <sub>peak</sub> dB(C)	Orig.	P <sub>peak</sub> eff. dB(C)		125	250	500	1k	2k	4k	8k		
1) Utilizzo pala (B446)													
85.0	84.0	NO	75.0	Accettabile/Buona	Generico (cuffie o inserti). [Beta: 0.75]								
	100.0	[B]	100.0		-	-	-	-	-	-	-	12.0	-
2) Manutenzione e pause tecniche (A315)													
10.0	64.0	NO	64.0	-	-								
	100.0	[B]	100.0		-	-	-	-	-	-	-	-	-
3) Fisiologico (A315)													
5.0	64.0	NO	64.0	-	-								
	100.0	[B]	100.0		-	-	-	-	-	-	-	-	-
<b>L<sub>EX</sub></b>			<b>84.0</b>										
<b>L<sub>EX</sub>(effettivo)</b>			<b>75.0</b>										
<p>Fascia di appartenenza: Il livello di esposizione è "Compreso tra i valori inferiori e superiori di azione: 80/85 dB(A) e 135/137 dB(C)".</p> <p>Mansioni: Pala meccanica.</p>													

# ANALISI E VALUTAZIONE RISCHIO VIBRAZIONI

La valutazione del rischio specifico è stata effettuata ai sensi della normativa succitata e conformemente agli indirizzi operativi del Coordinamento Tecnico Interregionale della Prevenzione nei Luoghi di Lavoro:

- **Indicazioni Operative del CTIPLL (Rev. 2 del 11 marzo 2010)**, "Decreto legislativo 81/2008, Titolo VIII, Capo I, II, III, IV e V sulla prevenzione e protezione dai rischi dovuti all'esposizione ad agenti fisici nei luoghi di lavoro - indicazioni operative".

## Premessa

La valutazione e, quando necessario, la misura dei livelli di vibrazioni è stata effettuata in base alle disposizioni di cui all'allegato XXXV, parte A, del D.Lgs. 81/2008, per vibrazioni trasmesse al sistema mano-braccio (HAV), e in base alle disposizioni di cui all'allegato XXXV, parte B, del D.Lgs. 81/2008, per le vibrazioni trasmesse al corpo intero (WBV).

La valutazione è stata effettuata prendendo in considerazione in particolare:

- il livello, il tipo e la durata dell'esposizione, ivi inclusa ogni esposizione a vibrazioni intermittenti o a urti ripetuti;
- i valori limite di esposizione e i valori d'azione;
- gli eventuali effetti sulla salute e sulla sicurezza dei lavoratori particolarmente sensibili al rischio con particolare riferimento alle donne in gravidanza e ai minori;
- gli eventuali effetti indiretti sulla sicurezza e salute dei lavoratori risultanti da interazioni tra le vibrazioni meccaniche, il rumore e l'ambiente di lavoro o altre attrezzature;
- le informazioni fornite dal costruttore dell'attrezzatura di lavoro;
- l'esistenza di attrezzature alternative progettate per ridurre i livelli di esposizione alle vibrazioni meccaniche;
- il prolungamento del periodo di esposizione a vibrazioni trasmesse al corpo intero al di là delle ore lavorative in locali di cui è responsabile il datore di lavoro;
- le condizioni di lavoro particolari, come le basse temperature, il bagnato, l'elevata umidità o il sovraccarico biomeccanico degli arti superiori e del rachide;
- le informazioni raccolte dalla sorveglianza sanitaria, comprese, per quanto possibile, quelle reperibili nella letteratura scientifica.

## Individuazione dei criteri seguiti per la valutazione

La valutazione dell'esposizione al rischio vibrazioni è stata effettuata tenendo in considerazione le caratteristiche delle attività lavorative svolte, coerentemente a quanto indicato nelle "Linee guida per la valutazione del rischio vibrazioni negli ambienti di lavoro" elaborate dall'ISPESL (ora INAIL - Settore Tecnico-Scientifico e Ricerca).

Il procedimento seguito può essere sintetizzato come segue:

- individuazione dei lavoratori esposti al rischio;
- individuazione dei tempi di esposizione;
- individuazione delle singole macchine o attrezzature utilizzate;
- individuazione, in relazione alle macchine ed attrezzature utilizzate, del livello di esposizione;
- determinazione del livello di esposizione giornaliero normalizzato al periodo di riferimento di 8 ore.

## Individuazione dei lavoratori esposti al rischio

L'individuazione dei lavoratori esposti al rischio vibrazioni discende dalla conoscenza delle mansioni espletate dal singolo lavoratore, o meglio dall'individuazione degli utensili manuali, di macchinari condotti a mano o da macchinari mobili utilizzati nelle attività lavorative. E' noto che lavorazioni in cui si impugnano utensili vibranti o materiali sottoposti a vibrazioni o impatti possono indurre un insieme di disturbi neurologici e circolatori digitali e lesioni osteoarticolari a carico degli arti superiori, così come attività lavorative svolte a bordi di mezzi di trasporto o di movimentazione espongono il corpo a vibrazioni o impatti, che possono risultare nocivi per i soggetti esposti.

## Individuazione dei tempi di esposizione

Il tempo di esposizione al rischio vibrazioni dipende, per ciascun lavoratore, dalle effettive situazioni di lavoro. Ovviamente il tempo di effettiva esposizione alle vibrazioni dannose è inferiore a quello dedicato alla lavorazione e ciò per effetto dei periodi di funzionamento a vuoto o a carico ridotto o per altri motivi tecnici, tra cui anche l'adozione di dispositivi di protezione individuale. Si è stimato, in relazione alle metodologie di lavoro adottate e all'utilizzo dei dispositivi di protezione individuali, il coefficiente di riduzione specifico.

## Individuazione delle singole macchine o attrezzature utilizzate

La "Direttiva Macchine" obbliga i costruttori a progettare e costruire le attrezzature di lavoro in modo tale che i rischi dovuti alle vibrazioni trasmesse dalla macchina siano ridotti al livello minimo, tenuto conto del progresso tecnico e della disponibilità di mezzi atti a ridurre le vibrazioni, in particolare alla fonte. Inoltre, prescrive che le istruzioni per l'uso contengano anche le seguenti

indicazioni: a) il valore quadratico medio ponderato, in frequenza, dell'accelerazione cui sono esposte le membra superiori quando superi 2,5 m/s<sup>2</sup>; se tale livello è inferiore o pari a 2,5 m/s<sup>2</sup>, occorre indicarlo; b) il valore quadratico medio ponderato, in frequenza, dell'accelerazione cui è esposto il corpo (piedi o parte seduta) quando superi 0,5 m/s<sup>2</sup>; se tale livello è inferiore o pari a 0,5 m/s<sup>2</sup>, occorre indicarlo.

#### Individuazione del livello di esposizione durante l'utilizzo

Per determinare il valore di accelerazione necessario per la valutazione del rischio, conformemente alle disposizioni dell'art. 202, comma 2, del D.Lgs. del 9 aprile 2008, n. 81 e s.m.i., si è fatto riferimento alla Banca Dati dell'ISPESL (ora INAIL - Settore Tecnico-Scientifico e Ricerca) e/o alle informazioni fornite dai produttori, utilizzando i dati secondo le modalità nel seguito descritte.

##### [A] - Valore misurato attrezzatura in BDV INAIL (ex ISPESL)

Per la macchina o l'utensile considerato sono disponibili, in Banca Dati Vibrazioni dell'ISPESL (ora INAIL - Settore Tecnico-Scientifico e Ricerca), i valori di vibrazione misurati in condizioni d'uso rapportabili a quelle operative. Sono stati assunti i valori riportati in Banca Dati Vibrazioni dell'ISPESL (ora INAIL - Settore Tecnico-Scientifico e Ricerca).

##### [B] - Valore del fabbricante opportunamente corretto

Per la macchina o l'utensile considerato sono disponibili i valori di vibrazione dichiarati dal fabbricante. Salva la programmazione di successive misure di controllo in opera, è stato assunto quale valore di vibrazione, quello indicato dal fabbricante, maggiorato del fattore di correzione definito in Banca Dati Vibrazione dell'ISPESL (ora INAIL - Settore Tecnico-Scientifico e Ricerca), per le attrezzature che comportano vibrazioni mano-braccio, o da un coefficiente che tenga conto dell'età della macchina, del livello di manutenzione e delle condizioni di utilizzo, per le attrezzature che comportano vibrazioni al corpo intero.

##### [C] - Valore di attrezzatura simile in BDV INAIL(ex ISPESL)

Per la macchina o l'utensile considerato, non sono disponibili dati specifici ma sono disponibili i valori di vibrazioni misurati di attrezzature similari (stessa categoria, stessa potenza). Salva la programmazione di successive misure di controllo in opera, è stato assunto quale valore base di vibrazione quello misurato di una attrezzatura simile (stessa categoria, stessa potenza) maggiorato di un coefficiente al fine di tener conto dell'età della macchina, del livello di manutenzione e delle condizioni di utilizzo.

##### [D] - Valore di attrezzatura peggiore in BDV INAIL (ex ISPESL)

Per la macchina o l'utensile considerato, non sono disponibili dati specifici né dati per attrezzature similari (stessa categoria, stessa potenza), ma sono disponibili i valori di vibrazioni misurati per attrezzature della stessa tipologia. Salva la programmazione di successive misure di controllo in opera, è stato assunto quale valore base di vibrazione quello peggiore (misurato) di una attrezzatura dello stesso genere maggiorato di un coefficiente al fine di tener conto dell'età della macchina, del livello di manutenzione e delle condizioni di utilizzo.

##### [E] - Valore tipico dell'attrezzatura (solo PSC)

Nella redazione del Piano di Sicurezza e di Coordinamento (PSC) vige l'obbligo di valutare i rischi specifici delle lavorazioni, anche se non sono ancora noti le macchine e gli utensili utilizzati dall'impresa esecutrice e, quindi, i relativi valori di vibrazioni. In questo caso viene assunto, come valore base di vibrazione, quello più comune per la tipologia di attrezzatura utilizzata in fase di esecuzione.

Per determinare il valore di accelerazione necessario per la valutazione del rischio, in assenza di valori di riferimento certi, si è proceduto come segue:

#### Determinazione del livello di esposizione giornaliero normalizzato al periodo di riferimento di otto ore

##### Vibrazioni trasmesse al sistema mano-braccio

La valutazione del livello di esposizione alle vibrazioni trasmesse al sistema mano-braccio si basa principalmente sulla determinazione del valore di esposizione giornaliera normalizzato ad 8 ore di lavoro, A(8) (m/s<sup>2</sup>), calcolato sulla base della radice quadrata della somma dei quadrati (A(w)<sub>sum</sub>) dei valori quadratici medi delle accelerazioni ponderate in frequenza, determinati sui tre assi ortogonali x, y, z, in accordo con quanto prescritto dallo standard ISO 5349-1: 2001. L'espressione matematica per il calcolo di A(8) è di seguito riportata.

$$A(8) = A(w)_{sum} (T\%)^{1/2}$$

dove:

$$A(w)_{\text{sum}} = (a_{wx}^2 + a_{wy}^2 + a_{wz}^2)^{1/2}$$

in cui T% la durata percentuale giornaliera di esposizione a vibrazioni espresso in percentuale e  $a_{wx}$ ,  $a_{wy}$  e  $a_{wz}$  i valori r.m.s. dell'accelerazione ponderata in frequenza (in  $m/s^2$ ) lungo gli assi x, y e z (ISO 5349-1: 2001).

Nel caso in cui il lavoratore sia esposto a differenti valori di vibrazioni, come nel caso di impiego di più utensili vibranti nell'arco della giornata lavorativa, o nel caso dell'impiego di uno stesso macchinario in differenti condizioni operative, l'esposizione quotidiana a vibrazioni A(8), in  $m/s^2$ , sarà ottenuta mediante l'espressione:

$$A(8) = \left[ \sum_{i=1}^n A(8)_i^2 \right]^{1/2}$$

dove:

A(8)<sub>i</sub> è il parziale relativo all'operazione i-esima, ovvero:

$$A(8)_i = A(w)_{\text{sum},i} (T\%_i)^{1/2}$$

in cui i valori di T%<sub>i</sub> e A(w)<sub>sum,i</sub> sono rispettivamente il tempo di esposizione percentuale e il valore di A(w)<sub>sum</sub> relativi alla operazione i-esima.

### Vibrazioni trasmesse al corpo intero

La valutazione del livello di esposizione alle vibrazioni trasmesse al corpo intero si basa principalmente sulla determinazione del valore di esposizione giornaliera normalizzato ad 8 ore di lavoro, A(8) ( $m/s^2$ ), calcolato sulla base del maggiore dei valori numerici dei valori quadratici medi delle accelerazioni ponderate in frequenza, determinati sui tre assi ortogonali:

$$A(w)_{\text{max}} = \max (1,40 \cdot a_{wx}; 1,40 \cdot a_{wy}; a_{wz})$$

secondo la formula di seguito riportata:

$$A(8) = A(w)_{\text{max}} (T\%)^{1/2}$$

in cui T% la durata percentuale giornaliera di esposizione a vibrazioni espresso in percentuale e A(w)<sub>max</sub> il valore massimo tra  $1,40a_{wx}$ ,  $1,40a_{wy}$  e  $a_{wz}$  i valori r.m.s. dell'accelerazione ponderata in frequenza (in  $m/s^2$ ) lungo gli assi x, y e z (ISO 2631-1: 1997).

Nel caso in cui il lavoratore sia esposto a differenti valori di vibrazioni, come nel caso di impiego di più macchinari nell'arco della giornata lavorativa, o nel caso dell'impiego di uno stesso macchinario in differenti condizioni operative, l'esposizione quotidiana a vibrazioni A(8), in  $m/s^2$ , sarà ottenuta mediante l'espressione:

$$A(8) = \left[ \sum_{i=1}^n A(8)_i^2 \right]^{1/2}$$

dove:

A(8)<sub>i</sub> è il parziale relativo all'operazione i-esima, ovvero:

$$A(8)_i = A(w)_{\text{max},i} (T\%_i)^{1/2}$$

in cui i valori di T%<sub>i</sub> e A(w)<sub>max,i</sub> sono rispettivamente il tempo di esposizione percentuale e il valore di A(w)<sub>max</sub> relativi alla operazione i-esima.

## ESITO DELLA VALUTAZIONE RISCHIO VIBRAZIONI

Di seguito è riportato l'elenco delle mansioni addette ad attività lavorative che espongono a vibrazioni e il relativo esito della valutazione del rischio suddiviso in relazione al corpo intero (WBV) e al sistema mano braccio (HAV).

Mansione	ESITO DELLA VALUTAZIONE	
	Mano-braccio (HAV)	Corpo intero (WBV)
1) Addetto al taglio di pavimentazione in conglomerato bituminoso	"Compreso tra 2,5 e 5,0 m/s <sup>2</sup> "	"Non presente"
2) Addetto alla demolizione di pareti divisorie	"Compreso tra 2,5 e 5,0 m/s <sup>2</sup> "	"Non presente"
3) Addetto alla demolizione di pareti divisorie e dei serramenti e porte interne.	"Compreso tra 2,5 e 5,0 m/s <sup>2</sup> "	"Non presente"
4) Addetto alla posa di pavimenti per interni	"Inferiore a 2,5 m/s <sup>2</sup> "	"Non presente"
5) Addetto alla posa di pavimenti per interni	"Inferiore a 2,5 m/s <sup>2</sup> "	"Non presente"
6) Addetto alla predisposizione e posa in opera di canalizzazioni elettriche	"Compreso tra 2,5 e 5,0 m/s <sup>2</sup> "	"Non presente"
7) Addetto alla realizzazione di impianto elettrico interno	"Compreso tra 2,5 e 5,0 m/s <sup>2</sup> "	"Non presente"
8) Addetto alla realizzazione di impianto idrico-sanitario	"Compreso tra 2,5 e 5,0 m/s <sup>2</sup> "	"Non presente"
9) Addetto alla realizzazione di impianto termico (autonomo)	"Compreso tra 2,5 e 5,0 m/s <sup>2</sup> "	"Non presente"
10) Autocarro	"Non presente"	"Inferiore a 0,5 m/s <sup>2</sup> "
11) Dumper	"Non presente"	"Compreso tra 0,5 e 1 m/s <sup>2</sup> "
12) Pala meccanica	"Non presente"	"Compreso tra 0,5 e 1 m/s <sup>2</sup> "

## SCHEDE DI VALUTAZIONE

Le schede di rischio che seguono, ognuna di esse rappresentativa di un gruppo omogeneo, riportano l'esito della valutazione per ogni mansione.

Le eventuali disposizioni relative alla sorveglianza sanitaria, all'informazione e formazione, all'utilizzo di dispositivi di protezione individuale e alle misure tecniche e organizzative sono riportate nel documento della sicurezza di cui il presente è un allegato.

Tabella di correlazione Mansione - Scheda di valutazione

Mansione	Scheda di valutazione
Addetto al taglio di pavimentazione in conglomerato bituminoso	SCHEDA N.1 - Vibrazioni per "Operaio comune polivalente"
Addetto alla demolizione di pareti divisorie e dei serramenti e porte interne.	SCHEDA N.1 - Vibrazioni per "Operaio comune polivalente"
Addetto alla demolizione di pareti divisorie	SCHEDA N.1 - Vibrazioni per "Operaio comune polivalente"
Addetto alla posa di pavimenti per interni	SCHEDA N.2 - Vibrazioni per "Posatore pavimenti e rivestimenti"
Addetto alla posa di pavimenti per interni	SCHEDA N.2 - Vibrazioni per "Posatore pavimenti e rivestimenti"
Addetto alla predisposizione e posa in opera di canalizzazioni elettriche	SCHEDA N.3 - Vibrazioni per "Elettricista (ciclo completo)"
Addetto alla realizzazione di impianto elettrico interno	SCHEDA N.3 - Vibrazioni per "Elettricista (ciclo completo)"
Addetto alla realizzazione di impianto idrico-sanitario	SCHEDA N.4 - Vibrazioni per "Operaio comune (impianti)"
Addetto alla realizzazione di impianto termico (autonomo)	SCHEDA N.4 - Vibrazioni per "Operaio comune (impianti)"
Autocarro	SCHEDA N.5 - Vibrazioni per "Operatore autocarro"
Dumper	SCHEDA N.6 - Vibrazioni per "Operatore dumper"
Pala meccanica	SCHEDA N.7 - Vibrazioni per "Operatore pala meccanica"

### SCHEDA N.1 - Vibrazioni per "Operaio comune polivalente"

Analisi delle attività e dei tempi di esposizione con riferimento alla Scheda di Gruppo Omogeneo n. 279 del C.P.T. Torino (Demolizioni - Demolizioni manuali): a) demolizioni con martello demolitore pneumatico per 10%.

Macchina o Utensile utilizzato



Macchina o Utensile utilizzato					
Tempo lavorazione	Coefficiente di correzione	Tempo di esposizione	Livello di esposizione	Origine dato	Tipo
[%]		[%]	[m/s <sup>2</sup> ]		
1) Martello demolitore pneumatico (generico)					
10.0	0.8	8.0	17.7	[E] - Valore tipico attrezzatura (solo PSC)	HAV
<b>HAV - Esposizione A(8)</b>		<b>8.00</b>	<b>4.998</b>		
<p>Fascia di appartenenza:            Mano-Braccio (HAV) = "Compreso tra 2,5 e 5,0 m/s<sup>2</sup>"            Corpo Intero (WBV) = "Non presente"</p> <p>Mansioni:            Addetto al taglio di pavimentazione in conglomerato bituminoso; Addetto alla demolizione di pareti divisorie; Addetto alla demolizione di pareti divisorie e dei serramenti e porte interne..</p>					

### SCHEDA N.2 - Vibrazioni per "Posatore pavimenti e rivestimenti"

Analisi delle attività e dei tempi di esposizione con riferimento alla Scheda di Gruppo Omogeneo n. 38 del C.P.T. Torino (Costruzioni edili in genere - Nuove costruzioni): a) battitura pavimento (utilizzo battipistrelle) per 5%.

Macchina o Utensile utilizzato					
Tempo lavorazione	Coefficiente di correzione	Tempo di esposizione	Livello di esposizione	Origine dato	Tipo
[%]		[%]	[m/s <sup>2</sup> ]		
1) Battipistrelle (generico)					
5.0	0.8	4.0	8.8	[E] - Valore tipico attrezzatura (solo PSC)	HAV
<b>HAV - Esposizione A(8)</b>		<b>4.00</b>	<b>1.750</b>		
<p>Fascia di appartenenza:            Mano-Braccio (HAV) = "Inferiore a 2,5 m/s<sup>2</sup>"            Corpo Intero (WBV) = "Non presente"</p> <p>Mansioni:            Addetto alla posa di pavimenti per interni; Addetto alla posa di pavimenti per interni.</p>					

### SCHEDA N.3 - Vibrazioni per "Elettricista (ciclo completo)"

Analisi delle attività e dei tempi di esposizione con riferimento alla Scheda di Gruppo Omogeneo n. 94 del C.P.T. Torino (Costruzioni edili in genere - Ristrutturazioni): a) utilizzo scanaltrice per 15%.

Macchina o Utensile utilizzato					
Tempo lavorazione	Coefficiente di correzione	Tempo di esposizione	Livello di esposizione	Origine dato	Tipo
[%]		[%]	[m/s <sup>2</sup> ]		
1) Scanaltrice (generica)					
15.0	0.8	12.0	7.2	[E] - Valore tipico attrezzatura (solo PSC)	HAV
<b>HAV - Esposizione A(8)</b>		<b>12.00</b>	<b>2.501</b>		
<p>Fascia di appartenenza:            Mano-Braccio (HAV) = "Compreso tra 2,5 e 5,0 m/s<sup>2</sup>"            Corpo Intero (WBV) = "Non presente"</p> <p>Mansioni:            Addetto alla predisposizione e posa in opera di canalizzazioni elettriche; Addetto alla realizzazione di impianto elettrico interno.</p>					

#### SCHEDA N.4 - Vibrazioni per "Operaio comune (impianti)"

Analisi delle attività e dei tempi di esposizione con riferimento alla Scheda di Gruppo Omogeneo n. 103 del C.P.T. Torino (Costruzioni edili in genere - Ristrutturazioni): a) utilizzo scanalatrice per 15%.

Macchina o Utensile utilizzato					
Tempo lavorazione	Coefficiente di correzione	Tempo di esposizione	Livello di esposizione	Origine dato	Tipo
[%]		[%]	[m/s <sup>2</sup> ]		
1) Scanalatrice (generica)					
15.0	0.8	12.0	7.2	[E] - Valore tipico attrezzatura (solo PSC)	HAV
<b>HAV - Esposizione A(8)</b>		<b>12.00</b>	<b>2.501</b>		
Fascia di appartenenza: Mano-Braccio (HAV) = "Compreso tra 2,5 e 5,0 m/s <sup>2</sup> " Corpo Intero (WBV) = "Non presente"					
Mansioni: Addetto alla realizzazione di impianto idrico-sanitario; Addetto alla realizzazione di impianto termico (autonomo).					

#### SCHEDA N.5 - Vibrazioni per "Operatore autocarro"

Analisi delle attività e dei tempi di esposizione con riferimento alla Scheda di Gruppo Omogeneo n. 24 del C.P.T. Torino (Costruzioni edili in genere - Nuove costruzioni): a) utilizzo autocarro per 60%.

Macchina o Utensile utilizzato					
Tempo lavorazione	Coefficiente di correzione	Tempo di esposizione	Livello di esposizione	Origine dato	Tipo
[%]		[%]	[m/s <sup>2</sup> ]		
1) Autocarro (generico)					
60.0	0.8	48.0	0.5	[E] - Valore tipico attrezzatura (solo PSC)	WBV
<b>WBV - Esposizione A(8)</b>		<b>48.00</b>	<b>0.374</b>		
Fascia di appartenenza: Mano-Braccio (HAV) = "Non presente" Corpo Intero (WBV) = "Inferiore a 0,5 m/s <sup>2</sup> "					
Mansioni: Autocarro.					

#### SCHEDA N.6 - Vibrazioni per "Operatore dumper"

Analisi delle attività e dei tempi di esposizione con riferimento alla Scheda di Gruppo Omogeneo n. 27 del C.P.T. Torino (Costruzioni edili in genere - Nuove costruzioni): a) utilizzo dumper per 60%.

Macchina o Utensile utilizzato					
Tempo lavorazione	Coefficiente di correzione	Tempo di esposizione	Livello di esposizione	Origine dato	Tipo
[%]		[%]	[m/s <sup>2</sup> ]		
1) Dumper (generico)					
60.0	0.8	48.0	0.7	[E] - Valore tipico attrezzatura (solo PSC)	WBV
<b>WBV - Esposizione A(8)</b>		<b>48.00</b>	<b>0.506</b>		
Fascia di appartenenza: Mano-Braccio (HAV) = "Non presente" Corpo Intero (WBV) = "Compreso tra 0,5 e 1 m/s <sup>2</sup> "					

Macchina o Utensile utilizzato					
Tempo lavorazione	Coefficiente di correzione	Tempo di esposizione	Livello di esposizione	Origine dato	Tipo
[%]		[%]	[m/s <sup>2</sup> ]		
Mansioni: Dumper.					

### SCHEDA N.7 - Vibrazioni per "Operatore pala meccanica"

Analisi delle attività e dei tempi di esposizione con riferimento alla Scheda di Gruppo Omogeneo n. 22 del C.P.T. Torino (Costruzioni edili in genere - Nuove costruzioni): a) utilizzo pala meccanica (cingolata, gommata) per 60%.

Macchina o Utensile utilizzato					
Tempo lavorazione	Coefficiente di correzione	Tempo di esposizione	Livello di esposizione	Origine dato	Tipo
[%]		[%]	[m/s <sup>2</sup> ]		
1) Pala meccanica (generica)					
60.0	0.8	48.0	0.7	[E] - Valore tipico attrezzatura (solo PSC)	WBV
<b>WBV - Esposizione A(8)</b>		<b>48.00</b>	<b>0.506</b>		
Fascia di appartenenza: Mano-Braccio (HAV) = "Non presente" Corpo Intero (WBV) = "Compreso tra 0,5 e 1 m/s <sup>2</sup> "  Mansioni: Pala meccanica.					

# ANALISI E VALUTAZIONE MOVIMENTAZIONE MANUALE DEI CARICHI SOLLEVAMENTO E TRASPORTO

La valutazione del rischio specifico è stata effettuata ai sensi della normativa succitata e conformemente alla normativa tecnica applicabile:

- **ISO 11228-1:2003**, "Ergonomics - Manual handling - Lifting and carrying"

## Premessa

La valutazione dei rischi derivanti da azioni di sollevamento e trasporto riportata di seguito è stata eseguita secondo le disposizioni del D.Lgs del 9 aprile 2008, n.81 e la normativa tecnica ISO 11228-1, ed in particolare considerando:

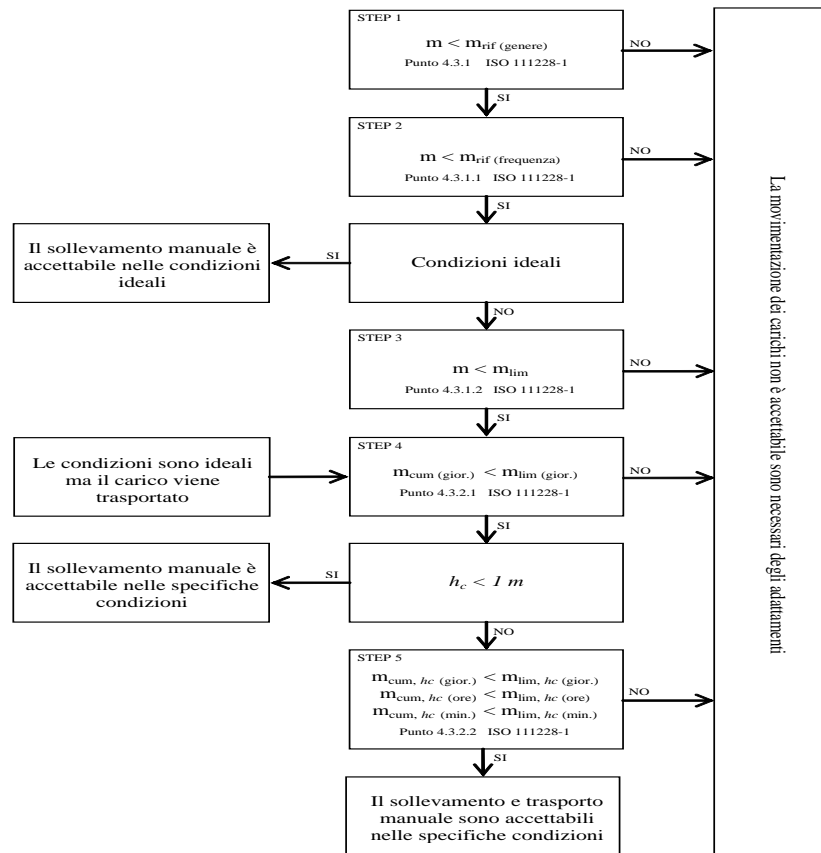
- la fascia di età e sesso di gruppi omogenei lavoratori;
- le condizioni di movimentazione;
- il carico sollevato, la frequenza di sollevamento, la posizione delle mani, la distanza di sollevamento, la presa, la distanza di trasporto;
- i valori del carico, raccomandati per il sollevamento e il trasporto;
- gli effetti sulla salute e sulla sicurezza dei lavoratori;
- le informazioni raccolte dalla sorveglianza sanitaria e dalla letteratura scientifica disponibile;
- l'informazione e formazione dei lavoratori.

## Valutazione del rischio

Sulla base di considerazioni legate alla mansione svolta, previa consultazione del datore di lavoro e dei rappresentanti dei lavoratori per la sicurezza sono stati individuati i **gruppi omogenei di lavoratori** corrispondenti ai gruppi di lavoratori che svolgono la medesima attività nell'ambito del processo produttivo dall'azienda. Quindi si è proceduto, a secondo del gruppo, alla valutazione del rischio. La valutazione delle azioni del sollevamento e del trasporto, ovvero la movimentazione di un oggetto dalla sua posizione iniziale verso l'alto, senza ausilio meccanico, e il trasporto orizzontale di un oggetto tenuto sollevato dalla sola forza dell'uomo si basa su un modello costituito da cinque step successivi:

- Step 1 valutazione del peso effettivamente sollevato rispetto alla massa di riferimento;
- Step 2 valutazione dell'azione in relazione alla frequenza raccomandata in funzione della massa sollevata;
- Step 3 valutazione dell'azione in relazione ai fattori ergonomici (per esempio, la distanza orizzontale, l'altezza di sollevamento, l'angolo di asimmetria ecc.);
- Step 4 valutazione dell'azione in relazione alla massa cumulativa giornaliera (ovvero il prodotto tra il peso trasportato e la frequenza del trasporto);
- Step 5 valutazione concernente la massa cumulativa e la distanza del trasporto in piano.

I cinque passaggi sono illustrati con lo schema di flusso rappresentato nello schema 1. In ogni step sono desunti o calcolati valori limite di riferimento (per esempio, il peso limite). Se la valutazione concernente il singolo step porta a una conclusione positiva, ovvero il valore limite di riferimento è rispettato, si passa a quello successivo. Qualora, invece, la valutazione porti a una conclusione negativa, è necessario adottare azioni di miglioramento per riportare il rischio a condizioni accettabili.



### Valutazione della massa di riferimento in base al genere, $m_{rif}$

Nel primo step si confronta il peso effettivo dell'oggetto sollevato con la massa di riferimento  $m_{rif}$ , che è desunta dalla tabella presente nell'Allegato C alla norma ISO 11228-1. La massa di riferimento si differenzia a seconda del genere (maschio o femmina), in linea con quanto previsto dall'art. 28, D.Lgs. n. 81/2008, il quale ha stabilito che la valutazione dei rischi deve comprendere anche i rischi particolari, tra i quali quelli connessi alle differenze di genere.

La massa di riferimento è individuata, a seconda del genere che caratterizza il gruppo omogeneo, al fine di garantire la protezione di almeno il 90% della popolazione lavorativa.

La massa di riferimento costituisce il peso limite in condizioni ergonomiche ideali e che, qualora le azioni di sollevamento non siano occasionali.

### Valutazione della massa di riferimento in base alla frequenza, $m_{rif}$

Nel secondo step si procede a confrontare il peso effettivamente sollevato con la frequenza di movimentazione  $f$  (atti/minuto); in base alla durata giornaliera della movimentazione, solo breve e media durata, si ricava il peso limite raccomandato, in funzione della frequenza, in base al grafico di cui alla figura 2 della norma ISO 11228-1.

### Valutazione della massa in relazione ai fattori ergonomici, $m_{lim}$

Nel terzo step si confronta la massa movimentata,  $m$ , con il peso limite raccomandato che deve essere calcolato tenendo in considerazione i parametri che caratterizzano la tipologia di sollevamento e, in particolare:

- la massa dell'oggetto  $m$ ;
- la distanza orizzontale di presa del carico,  $h$ , misurata dalla linea congiungente i malleoli interni al punto di mezzo tra la presa delle mani proiettata a terra;
- il fattore altezza,  $v$ , ovvero l'altezza da terra del punto di presa del carico;
- la distanza verticale di sollevamento,  $d$ ;
- la frequenza delle azioni di sollevamento,  $f$ ;
- la durata delle azioni di sollevamento,  $t$ ;
- l'angolo di asimmetria (torsione del busto),  $\alpha$ ;
- la qualità della presa dell'oggetto,  $c$ .

Il peso limite raccomandato è calcolato, sia all'origine che alla della movimentazione sulla base di una formula proposta nell'Allegato A.7 alla ISO 11228-1:

$$m_{lim} = m_{rif} \times h_M \times d_M \times v_M \times f_M \times c_M \times c_M \quad (1)$$

dove:

- $m_{rif}$  è la massa di riferimento in base al genere.
- $h_M$  è il fattore riduttivo che tiene conto della distanza orizzontale di presa del carico,  $h$ ;
- $d_M$  è il fattore riduttivo che tiene conto della distanza verticale di sollevamento,  $d$ ;
- $v_M$  è il fattore riduttivo che tiene conto dell'altezza da terra del punto di presa del carico;
- $f_M$  è il fattore riduttivo che tiene conto della frequenza delle azioni di sollevamento,  $f$ ;
- $\alpha_M$  è il fattore riduttivo che tiene conto dell'angolo di asimmetria (torsione del busto),  $\alpha$ ;
- $c_M$  è il fattore riduttivo che tiene conto della qualità della presa dell'oggetto,  $c$ .

#### Valutazione della massa cumulativa su lungo periodo, $m_{lim.}$ (giornaliera)

Nel quarto step si confronta la massa cumulativa  $m_{cum}$  giornaliera, ovvero il prodotto tra il peso trasportato e la frequenza di trasporto per le otto ore lavorativa, con la massa raccomandata  $m_{lim.}$  giornaliera che è pari a 10000 kg in caso di solo sollevamento o trasporto inferiore ai 20 m, o 6000 kg in caso di trasporto superiore o uguale ai 20 m.

#### Valutazione della massa cumulativa trasportata su lungo, medio e breve periodo, $m_{lim.}$ (giornaliera), $m_{lim.}$ (orario) e $m_{lim.}$ (minuto)

In caso di trasporto su distanza  $h_c$  uguale o maggiore di 1 m, nel quinto step si confronta la di massa cumulativa  $m_{cum}$  sul breve, medio e lungo periodo (giornaliera, oraria e al minuto) con la massa raccomandata  $m_{lim.}$  desunta dalla la tabella 1 della norma ISO 11228-1.

## ESITO DELLA VALUTAZIONE MOVIMENTAZIONE MANUALE DEI CARICHI SOLLEVAMENTO E TRASPORTO

Sulla base di considerazioni legate alla mansione svolta, previa consultazione del datore di lavoro e dei rappresentanti dei lavoratori per la sicurezza sono stati individuati **gruppi omogenei di lavoratori**, univocamente identificati attraverso le **SCHEDE DI VALUTAZIONE** riportate nel successivo capitolo. Di seguito è riportato l'elenco delle mansioni e il relativo esito della valutazione al rischio dovuto alle azioni di sollevamento e trasporto.

Lavoratori e Macchine

Mansione	ESITO DELLA VALUTAZIONE
1) Addetto alla posa di serramenti interni ed esterni	Forze di sollevamento e trasporto accettabili.

## SCHEDE DI VALUTAZIONE MOVIMENTAZIONE MANUALE DEI CARICHI SOLLEVAMENTO E TRASPORTO

Le schede di rischio che seguono, ognuna di esse rappresentativa di un gruppo omogeneo, riportano l'esito della valutazione per ogni mansione.

Le eventuali disposizioni relative alla sorveglianza sanitaria, all'informazione e formazione, all'utilizzo di dispositivi di protezione individuale e alle misure tecniche e organizzative sono riportate nel documento della sicurezza di cui il presente è un allegato.

Tabella di correlazione Mansione - Scheda di valutazione

Mansione	Scheda di valutazione
Addetto alla posa di serramenti interni ed esterni	SCHEDA N.1

#### SCHEDA N.1

Attività comportante movimentazione manuale di carichi con operazioni di trasporto o sostegno comprese le azioni di sollevare e deporre i carichi.

Esito della valutazione dei compiti giornalieri								
Condizioni	Carico movimentato		Carico movimentato (giornaliero)		Carico movimentato (orario)		Carico movimentato (minuto)	
	m	m <sub>lim</sub>	m <sub>cum</sub>	m <sub>lim</sub>	m <sub>cum</sub>	m <sub>lim</sub>	m <sub>cum</sub>	m <sub>lim</sub>
	[kg]	[kg]	[kg/giorno]	[kg/giorno]	[kg/ora]	[kg/ora]	[kg/minuto]	[kg/minuto]
<b>1) Compito</b>								
Specifiche	10.00	13.74	1200.00	10000.00	300.00	7200.00	5.00	120.00
Fascia di appartenenza: Le azioni di sollevamento e trasporto dei carichi sono accettabili.								
Mansioni: Addetto alla posa di serramenti interni ed esterni.								

Descrizione del genere del gruppo di lavoratori															
Fascia di età	Adulta	Sesso	Maschio	m <sub>rif</sub> [kg]	25.00										
Compito giornaliero															
Posizione del carico	Carico	Posizione delle mani			Distanza verticale e di trasporto		Durata e frequenza		Presa	Fattori riduttivi					
	m	h	v	Ang.	d	h <sub>c</sub>	t	f	c	F <sub>M</sub>	H <sub>M</sub>	V <sub>M</sub>	D <sub>M</sub>	Ang. <sub>M</sub>	C <sub>M</sub>
	[kg]	[m]	[m]	[gradi]	[m]	[m]	[%]	[n/min]							
<b>1) Compito</b>															
Inizio	10.00	0.25	0.50	30	1.00	<=1	50	0.5	buona	0.81	1.00	0.93	0.87	0.90	1.00
Fine		0.25	1.50	0						0.81	1.00	0.78	0.87	1.00	1.00

# ANALISI E VALUTAZIONE MOVIMENTAZIONE MANUALE DEI CARICHI ALTA FREQUENZA

La valutazione del rischio specifico è stata effettuata ai sensi della normativa succitata e conformemente alla normativa tecnica applicabile:

- **ISO 11228-3:2007**, "Ergonomics - Manual handling - Handling of low loads at high frequency"

## Premessa

La valutazione dei rischi derivanti dalla movimentazione di carichi leggeri ad alta frequenza riportata di seguito è stata eseguita secondo le disposizioni del D.Lgs. del 9 aprile 2008, n. 81 e la normativa tecnica ISO 11228-3, ed in particolare considerando:

- gruppi omogenei lavoratori;
- le condizioni di movimentazione: le forze applicate nella movimentazione e quelle raccomandate, la frequenza di movimentazione, la posizione delle mani, i periodi di riposo;
- le informazioni raccolte dalla sorveglianza sanitaria e dalla letteratura scientifica disponibile;
- l'informazione e formazione dei lavoratori.

## Valutazione del rischio

Sulla base di considerazioni legate alla mansione svolta, previa consultazione del datore di lavoro e dei rappresentanti dei lavoratori per la sicurezza sono stati individuati i **gruppi omogenei di lavoratori** corrispondenti ai gruppi di lavoratori che svolgono la medesima attività nell'ambito del processo produttivo dell'azienda. Quindi si è proceduto, a secondo del gruppo, alla valutazione del rischio. La stima del rischio, si basa su un metodo, proposto dalla ISO 11228-3 all'allegato B, costituito da una check-list di controllo che verifica, per step successivi, la presenza o meno di una serie di fattori di rischio. La valutazione del rischio quindi si conclude valutando se la presenza dei fattori di rischio è caratterizzata da condizioni inaccettabili, accettabili o accettabile con prescrizioni collocando così il rischio in tre rispettive zone di rischio:

1. Rischio inaccettabile: ZONA ROSSA
2. Rischio accettabile: ZONA VERDE
3. Rischio accettabile con azioni correttive: ZONA GIALLA

## Verifica dei fattori di rischio mediante la check-list di controllo

In questa fase si procede a verificare la presenza o meno di alcuni fattori di rischio che sono causa di pericolo per la salute dei lavoratori, al tal fine si utilizza la check-list di controllo così come riportata all'allegato B della ISO 11228-3:



Step 1 - Durata e frequenza dei movimenti ripetitivi

Durata e frequenza dei movimenti ripetitivi	Verde se ..	Gialla se ..	Rossa se ..
<p>Si No</p> <p>Il lavoro comporta compiti con cicli di lavoro o sequenze di movimenti degli arti superiori ripetuti più di due volte al minuto e per più del 50% della durata dei compiti?</p> <p>Il lavoro comporta compiti durante i quali si compiono, ogni pochi secondi, ripetizioni quasi identiche dei movimenti delle dita, mani o delle braccia?</p> <p>Il lavoro comporta compiti durante i quali viene fatto uso intenso delle dita, delle mani o dei polsi?</p> <p>Il lavoro comporta compiti con movimenti ripetitivi della sistema spalla/braccio (movimenti del braccio regolari con alcune pause o quasi continui)?</p> <p>Se la risposta a tutte le domande è "No", la zona di valutazione è verde e non è necessaria un'ulteriore valutazione. Se la risposta ad una o più domande è "Sì", il lavoro è classificato come ripetitivo usare le colonne a destra, per valutare se la durata complessiva dei movimenti ripetitivi, in assenza di altri importanti fattori di rischio, è comunque accettabile o se è il caso di procedere a un'ulteriore valutazione dei fattori di rischio con gli step da 2, 3 e 4.</p>	<p>Il lavoro comporta compiti senza movimenti ripetitivi degli arti superiori.</p> <p>OPPURE</p> <p>Il lavoro comporta compiti con movimenti ripetitivi degli arti superiori. Tali compiti hanno una durata complessiva inferiore a tre ore, su una "normale" giornata lavorativa, e non sono svolti per più di un'ora senza una pausa. Inoltre non sono presenti altri fattori di rischio.</p>	<p>Le condizioni descritte nelle zone rossa e verde non sono vere.</p>	<p>Il lavoro comporta compiti con movimenti ripetitivi degli arti superiori. Tali compiti hanno una durata complessiva superiore a quattro ore su una "normale" giornata lavorativa. Inoltre non sono presenti altri fattori di rischio.</p>

Posture scomode	Verde se ..	Gialla se ..	Rossa se ..
<p>Si No</p> <p>Il lavoro comporta compiti durante i quali si compiono ripetitivi movimenti dei polsi verso l'alto e/o verso il basso e/o lateralmente?</p> <p>Il lavoro comporta compiti durante i quali si compiono ripetitive rotazioni delle mani tali che il palmo si trovi rivolto verso l'alto o verso il basso?</p> <p>Il lavoro comporta compiti durante i quali si compiono ripetitive prese con le dita o con il pollice o con il palmo della mano e con il polso piegato durante la presa, il mantenimento o la manipolazione degli oggetti?</p> <p>Il lavoro comporta compiti durante i quali si compiono ripetitivi movimenti del braccio davanti e/o lateralmente al corpo?</p> <p>Il lavoro comporta compiti durante i quali si compiono ripetitivi flessioni laterali o torsioni della schiena o della testa?</p> <p>Se la risposta a tutte le domande è "No", non ci sono posture scomode intese come fattore di rischio combinato ai movimenti ripetitivi, continuare con lo step 3 per valutare i fattori legati alle forze applicate.</p> <p>Se la risposta ad una o più domande è "Sì", utilizzare le colonne a destra per valutare il rischio e quindi procedere lo step 3.</p>	<p>Il lavoro comporta compiti con movimenti ripetitivi degli arti superiori in posture accettabili.</p> <p>OPPURE</p> <p>Il lavoro comporta compiti con movimenti ripetitivi degli arti superiori durante i quali si hanno piccole deviazioni, dalla loro posizione naturale, delle dita, dei polsi, dei gomiti, delle spalle o del collo. Tali compiti hanno una durata complessiva inferiore a tre ore, su una "normale" giornata lavorativa, e non sono svolti per più di trenta minuti senza una pausa o variazione di compito.</p> <p>OPPURE</p> <p>Il lavoro comporta compiti con movimenti ripetitivi degli arti superiori durante i quali si hanno moderate o ampie deviazioni, dalla loro posizione naturale, delle dita, dei polsi, dei gomiti, delle spalle o del collo. Tali compiti hanno una durata complessiva inferiore a due ore, su una "normale" giornata lavorativa, e non sono svolti per più di trenta minuti senza una pausa o variazione di compito.</p>	<p>Le condizioni descritte nelle zone rossa e verde non sono vere.</p>	<p>Per più di 3 ore su una "normale" giornata lavorativa e con una pausa o variazione di movimento con intervalli maggiori di 30 minuti ci sono piccole e ripetitive deviazioni delle dita, dei polsi, dei gomiti, delle spalle o del collo dalla loro posizione naturale.</p>

Step 3 - Forze applicate durante la movimentazione

Forze applicate durante la movimentazione	Verde se ..	Gialla se ..	Rossa se ..
<p>Si No</p> <p>Il lavoro comporta compiti durante i quali si compiono ripetitivi sollevamenti, con prese a pizzico, di attrezzi, materiali o oggetti di peso superiore a 0,2 kg ?</p> <p>Il lavoro comporta compiti durante i quali si compiono, con una mano, ripetitivi sollevamenti di attrezzi, materiali o oggetti di peso superiore a 2 kg ?</p> <p>Il lavoro comporta compiti durante i quali si compiono ripetitive azioni di rotazioni, di spingere o di tirare attrezzi e oggetti con il sistema braccio/mano applicando una forza superiore al 10% del valore di riferimento, Fb, indicato nella norma EN 1005-3:2002 (25 N per la forza di presa) ?</p> <p>Il lavoro comporta compiti durante i quali si usano, in modo ripetitivo, sistemi di regolazione che richiedono, per il loro funzionamento, l'applicazione di forze superiori a quelle raccomandate nella ISO 9355-3 (25 N nelle prese con una mano, 10 N nelle prese a pizzico) ?</p> <p>Il lavoro comporta compiti durante i quali avviene in modo ripetitivo il mantenimento, con presa a pizzico, di oggetti applicando una forza maggiore di 10 N ?</p> <p>Se la risposta a tutte le domande è "No", non ci sono forti sforzi intesi come un fattore di rischio combinato ai movimenti ripetitivi, continuare con lo step 4 per valutare il fattore di recupero. Se la risposta ad una o più domande è "Si", valutare il rischio mediante le colonne a destra, quindi procedere al step 4.</p>	<p>Il lavoro comporta compiti con movimenti ripetitivi degli arti superiori, in posture accettabili, in cui vengono applicate forze di presa accettabili.</p> <p>OPPURE</p> <p>Il lavoro comporta compiti con movimenti ripetitivi degli arti superiori, in posture accettabili, in cui ai lavoratori è richiesto uno sforzo durante le prese. Tali compiti hanno una durata complessiva inferiore a due ore, su una "normale" giornata lavorativa, e non sono svolti per più di trenta minuti senza una pausa o variazione di compito.</p> <p>OPPURE</p> <p>Il lavoro comporta compiti con movimenti ripetitivi degli arti superiori, in posture scomode, in cui ai lavoratori è richiesto uno sforzo durante le prese. Tali compiti hanno una durata complessiva inferiore a un'ora, su una "normale" giornata lavorativa, e non sono svolti per più di trenta minuti senza una pausa o variazione di compito.</p>	<p>Le condizioni descritte nelle zone rossa e verde non sono vere.</p>	<p>Il lavoro comporta compiti con movimenti ripetitivi degli arti superiori, in posture accettabili, in cui ai lavoratori è richiesto uno sforzo durante le prese. Tali compiti o hanno una durata complessiva superiore a tre ore, su una "normale" giornata lavorativa, e non sono svolti per più di trenta minuti senza una pausa o variazione di compito, o hanno una durata superiore a due ore, su una "normale" giornata lavorativa, e non sono svolti per più di trenta minuti senza una pausa o variazione di compito.</p> <p>OPPURE</p> <p>Il lavoro comporta compiti con movimenti ripetitivi degli arti superiori, in posture scomode, in cui ai lavoratori è richiesto uno sforzo durante le prese. Tali compiti o hanno una durata superiore a due ore, su una "normale" giornata lavorativa, e non sono svolti per più di trenta minuti senza una pausa o variazione di compito, o hanno una durata inferiore a due ore, su una "normale" giornata lavorativa, e sono svolti per più di trenta minuti senza una pausa o variazione di compito.</p>

Periodi di recupero	Verde se ..	Gialla se ..	Rossa se ..
<p>Si No</p> <p>Le pause, durante lo svolgimento di compiti lavorativi con movimenti ripetitivi degli arti superiori, non sono frequenti ?</p> <p>L' alternarsi di compiti lavorativi senza movimenti ripetitivi con compiti con movimenti ripetitivi non è frequente ?</p> <p>I periodi di riposo, durante lo svolgimento di compiti lavorativi con movimenti ripetitivi degli arti superiori, non sono frequenti ?</p> <p>Usare le colonne a destra per la valutazione del rischio in mancanza di periodi di recupero. Quindi passare al punto 5 e valutare i fattori di rischio aggiuntivi.</p>	<p>Il lavoro comporta compiti con movimenti ripetitivi degli arti superiori e sono previste, durante la "normale" giornata lavorativa, una pausa pranzo di almeno trenta minuti e due pause, una al mattino e una al pomeriggio, di almeno dieci minuti.</p>	<p>Le condizioni descritte nelle zone rossa e verde non sono vere.</p>	<p>Il lavoro comporta compiti con movimenti ripetitivi degli arti superiori ed è prevista una pausa pranzo inferiore a trenta minuti.</p> <p>OPPURE</p> <p>Il lavoro comporta compiti con movimenti ripetitivi degli arti superiori svolti per più di un'ora senza una pausa o variazione di compito.</p>

Step 5 - Altri fattori: fisici e psicosociali

Si	No	La mansione ripetitiva comporta...	Si	No	La mansione ripetitiva comporta...			
		<p>Durante lo svolgimento di compiti lavorativi con movimenti ripetitivi degli arti superiori si usano attrezzi vibranti ?</p> <p>Durante lo svolgimento di compiti lavorativi con movimenti ripetitivi degli arti superiori si usano attrezzature che comportano localizzate compressioni delle strutture anatomiche ?</p> <p>Durante lo svolgimento di compiti lavorativi con movimenti ripetitivi degli arti superiori i lavoratori sono esposti a condizioni climatiche disagiate (caldo o freddo) ?</p> <p>Durante lo svolgimento di compiti lavorativi con movimenti ripetitivi degli arti superiori si usano dispositivi di protezione individuale che limitano i movimenti o inibiscono le prestazioni ?</p> <p>Durante lo svolgimento di compiti lavorativi con movimenti ripetitivi degli arti superiori possono verificarsi improvvisi, inaspettati e incontrollati eventi come scivolamenti in piano, caduta di oggetti, cattive prese, ecc. ?</p> <p>I compiti lavorativi comportano movimenti ripetitivi con rapide accelerazione e decelerazione ?</p> <p>Durante lo svolgimento di compiti lavorativi con movimenti ripetitivi degli arti superiori le forze applicate dai lavoratori sono statiche ?</p> <p>I compiti lavorativi con movimenti ripetitivi degli arti superiori comportano il mantenimento delle braccia sollevate ?</p> <p>Durante lo svolgimento di compiti lavorativi con movimenti ripetitivi degli arti superiori i lavoratori mantengono posture fisse ?</p> <p>Durante lo svolgimento di compiti lavorativi con movimenti ripetitivi degli arti superiori vi sono prese continue dell'attrezzatura (come ad esempio coltelli nella macelleria o nell'industria del pesce) ?</p> <p>Durante lo svolgimento di compiti lavorativi con movimenti ripetitivi degli arti superiori si compiono azioni come quella del martellare con una frequenza sempre crescente ?</p> <p>I compiti lavorativi con movimenti ripetitivi degli arti superiori richiedono elevata precisione di lavoro combinata all'applicazione di sforzi ?</p>			<p>I compiti con movimenti ripetitivi degli arti superiori comportano un elevato carico di lavoro?</p> <p>I compiti lavorativi con movimenti ripetitivi degli arti superiori non sono ben pianificati?</p> <p>Durante lo svolgimento di compiti lavorativi con movimenti ripetitivi degli arti superiori manca la collaborazione dei colleghi o dei dirigenti?</p> <p>I compiti lavorativi con movimenti ripetitivi degli arti superiori comportano un elevato carico mentale, alta concentrazione o attenzione?</p> <p>Il lavoro comporta compiti lavorativi con movimenti ripetitivi degli arti superiori isolati dal processo di produzione?</p> <p>I ritmi di lavoro dei compiti con movimenti ripetitivi sono scanditi da una macchina o una persone?</p> <p>Il lavoro che comporta compiti con movimenti ripetitivi degli arti superiori è pagato in base alla quantità di lavoro finito o ci sono premi in denaro legati alla produttività?</p>			
<b>RISULTATI</b>								
			Zona	Step 1	Step 2	Step 3	Step 4	Step 5
			Verde					
			Gialla					
			Rossa					

Esito della valutazione

Zona	Valutazione del rischio
Verde	Se tutti gli step risultano essere nella zona di rischio verde il livello di rischio globale è accettabile. Se il lavoro rientra nella zona di rischio verde, la probabilità di danni muscoloscheletrici è considerata trascurabile. Tuttavia, se sono presenti fattori di rischio aggiuntivi (step 5), si raccomanda di ridurli o eliminarli.
Gialla	Zona di rischio gialla se nessuno degli step per la valutazione del rischio risulta essere nella zona di rischio rossa, ma uno o più risultano essere nella zona di rischio gialla. In tal caso sono necessarie azioni correttive per ridurre il rischio al livello verde. Se uno o due ulteriori fattori aggiuntivi sono presenti, il livello di rischio passa dal giallo al rosso.
Rossa	Se uno degli step per la valutazione del rischio risulta essere nella zona rossa, il rischio è inaccettabile e la zona di rischio è rossa. La mansione è ritenuta dannosa. La gravità del rischio è maggiore se uno o più dei fattori di rischio aggiuntivi rientra anche in zona rossa. Si raccomanda che siano prese misure per eliminare o ridurre i fattori di rischio.

## ESITO DELLA VALUTAZIONE MOVIMENTAZIONE MANUALE DEI CARICHI ALTA FREQUENZA

Sulla base di considerazioni legate alla mansione svolta, previa consultazione del datore di lavoro e dei rappresentanti dei lavoratori per la sicurezza sono stati individuati gruppi omogenei di lavoratori, univocamente identificati attraverso le SCHEDE DI VALUTAZIONE riportate nel successivo capitolo. Di seguito è riportato l'elenco delle mansioni e il relativo esito della valutazione al rischio dovuto alla movimentazione di carichi leggeri ad alta frequenza.

Lavoratori e Macchine

Mansione	ESITO DELLA VALUTAZIONE
1) Addetto alla formazione intonaci interni (tradizionali)	Rischio per i lavoratori accettabile.
2) Addetto alla posa di pavimenti per interni	Rischio per i lavoratori accettabile.
3) Addetto alla posa di pavimenti per interni	Rischio per i lavoratori accettabile.
4) Addetto alla tinteggiatura di superfici interne	Rischio per i lavoratori accettabile.

## SCHEDE DI VALUTAZIONE MOVIMENTAZIONE MANUALE DEI CARICHI ALTA FREQUENZA

Le schede di rischio che seguono, ognuna di esse rappresentativa di un gruppo omogeneo, riportano l'esito della valutazione per ogni mansione.

Le eventuali disposizioni relative alla sorveglianza sanitaria, all'informazione e formazione, all'utilizzo di dispositivi di protezione individuale e alle misure tecniche e organizzative sono riportate nel documento della sicurezza di cui il presente è un allegato.

Tabella di correlazione Mansione - Scheda di valutazione

Mansione	Scheda di valutazione
Addetto alla formazione intonaci interni (tradizionali)	SCHEDA N.1
Addetto alla posa di pavimenti per interni	SCHEDA N.1
Addetto alla posa di pavimenti per interni	SCHEDA N.1
Addetto alla tinteggiatura di superfici interne	SCHEDA N.1

### SCHEDA N.1

Attività comportante movimentazione manuale di carichi leggeri mediante movimenti ripetitivi ad elevata frequenza degli arti superiori (mani, polsi, braccia, spalle).

Step di valutazione - fattori di rischio individuati	Zona di rischio
Durata e frequenza dei movimenti ripetitivi	Verde
<b>Valutazione globale rischio</b>	<b>Verde</b>

Fascia di appartenenza:  
Il livello di rischio globale per i lavoratori è accettabile.

Mansioni:

Addetto alla formazione intonaci interni (tradizionali); Addetto alla posa di pavimenti per interni; Addetto alla posa di pavimenti per interni; Addetto alla tinteggiatura di superfici interne.

# ANALISI E VALUTAZIONE RADIAZIONI OTTICHE ARTIFICIALI OPERAZIONI DI SALDATURA

La valutazione del rischio specifico è stata effettuata ai sensi della normativa italiana succitata e conformemente agli indirizzi operativi del Coordinamento Tecnico Interregionale della Prevenzione nei Luoghi di Lavoro:

- **Indicazioni Operative del CTIPL (Rev. 2 del 11 marzo 2010)**, "Decreto legislativo 81/2008, Titolo VIII, Capo I, II, III, IV e V sulla prevenzione e protezione dai rischi dovuti all'esposizione ad agenti fisici nei luoghi di lavoro - indicazioni operative".

## Premessa

Secondo l'art. 216 del D.Lgs. 9 aprile 2008, n. 81, nell'ambito della valutazione dei rischi il "datore di lavoro valuta e, quando necessario, misura e/o calcola i livelli delle radiazioni ottiche a cui possono essere esposti i lavoratori".

Essendo le misure strumentali generalmente costose sia in termini economici che di tempo, è da preferire, quando possibile, la valutazione dei rischi che non richieda misurazioni.

Nel caso delle operazioni di saldatura è noto che, per qualsiasi tipologia di saldatura (arco elettrico, gas, ossitaglio ecc) e per qualsiasi tipo di supporto, i tempi per i quali si raggiunge una sovraesposizione per il lavoratore addetto risultano essere dell'ordine dei secondi.

Pur essendo il rischio estremamente elevato, l'effettuazione delle misure e la determinazione esatta dei tempi di esposizione è del tutto superflua per i lavoratori. Pertanto, al fine di proteggere i lavoratori dai rischi che possono provocare danni agli occhi e al viso, non essendo possibile in alcun modo provvedere a eliminare o ridurre le radiazioni ottiche emesse durante le operazioni di saldatura si è provveduto ad adottare i dispositivi di protezione degli occhi e del viso più efficaci per contrastare i tipi di rischio presenti.

## Tecniche di saldatura

La saldatura è un processo utilizzato per unire due parti metalliche riscaldate localmente, che costituiscono il metallo base, con o senza aggiunta di altro metallo che rappresenta il metallo d'apporto, fuso tra i lembi da unire.

La saldatura si dice eterogena quando viene fuso il solo materiale d'apporto, che necessariamente deve avere un punto di fusione inferiore e quindi una composizione diversa da quella dei pezzi da saldare; è il caso della brasatura in tutte le sue varianti.

La saldatura autogena prevede invece la fusione sia del metallo base che di quello d'apporto, che quindi devono avere simile composizione, o la fusione dei soli lembi da saldare accostati mediante pressione; si tratta delle ben note saldature a gas o ad arco elettrico.

## Saldobrasatura

Nella saldo-brasatura i pezzi di metallo da saldare non partecipano attivamente fondendo al processo da saldatura; l'unione dei pezzi metallici si realizza unicamente per la fusione del metallo d'apporto che viene colato tra i lembi da saldare. Per questo motivo il metallo d'apporto ha un punto di fusione inferiore e quindi composizione diversa rispetto al metallo base. E' necessario avere evidentemente una zona di sovrapposizione abbastanza ampia poiché la resistenza meccanica del materiale d'apporto è molto bassa. La lega generalmente utilizzata è un ottone (lega rame-zinco), addizionata con silicio o nichel, con punto di fusione attorno ai 900°C. Le modalità esecutive sono simili a quelle della saldatura autogena (fiamma ossiacetilenica); sono tipiche della brasatura la differenza fra metallo base e metallo d'apporto nonché la loro unione che avviene per bagnatura che consiste nello spandersi di un liquido (metallo d'apporto fuso) su una superficie solida (metallo base).

## Brasatura

La brasatura è effettuata disponendo il metallo base in modo che fra le parti da unire resti uno spazio tale da permettere il riempimento del giunto ed ottenere un'unione per bagnatura e capillarità.

A seconda del minore o maggiore punto di fusione del metallo d'apporto, la brasatura si distingue in dolce e forte. La brasatura dolce utilizza materiali d'apporto con temperatura di fusione < 450°C; i materiali d'apporto tipici sono leghe stagno/piombo. L'adesione che si verifica è piuttosto debole ed il giunto non è particolarmente resistente. Gli impieghi tipici riguardano elettronica, scatole ecc. La brasatura forte utilizza materiali d'apporto con temperatura di fusione > 450°C; i materiali d'apporto tipici sono leghe rame/zinco, argento/rame. L'adesione che si verifica è maggiore ed il giunto è più resistente della brasatura dolce.

## Saldatura a gas

Alcune tecniche di saldatura utilizzano la combustione di un gas per fondere un metallo. I gas utilizzati possono essere miscele di ossigeno con idrogeno o metano, propano oppure acetilene.

## Saldatura a fiamma ossiacetilenica

La più diffusa tra le saldature a gas utilizza una miscela di ossigeno ed acetilene, contenuti in bombole separate, che alimentano contemporaneamente una torcia, ed escono dall'ugello terminale dove tale miscela viene accesa. Tale miscela è quella che sviluppa la maggior quantità di calore infatti la temperatura massima raggiungibile è dell'ordine dei 3000 °C e può essere quindi utilizzata anche per la saldatura degli acciai.

### Saldatura ossidrica

E' generata da una fiamma ottenuta dalla combustione dell'ossigeno con l'idrogeno. La temperatura della fiamma (2500°C) è sostanzialmente più bassa di quella di una fiamma ossiacetilenica e di conseguenza tale procedimento viene impiegato per la saldatura di metalli a basso punto di fusione, ad esempio alluminio, piombo e magnesio.

## Saldatura elettrica

Il calore necessario per la fusione del metallo è prodotto da un arco elettrico che si instaura tra l'elettrodo e i pezzi del metallo da saldare, raggiungendo temperature variabili tra 4000-6000 °C.

### Saldatura ad arco con elettrodo fusibile (MMA)

L'arco elettrico scocca tra l'elettrodo, che è costituito da una bacchetta metallica rigida di lunghezza tra i 30 e 40 cm, e il giunto da saldare. L'elettrodo fonde costituendo il materiale d'apporto; il materiale di rivestimento dell'elettrodo, invece, fondendo crea un'area protettiva che circonda il bagno di saldatura (saldatura con elettrodo rivestito).

L'operazione impegna quindi un solo arto permettendo all'altro di impugnare il dispositivo di protezione individuale (schermo facciale) o altro utensile.

### Saldatura ad arco con protezione di gas con elettrodo fusibile (MIG/MAG)

In questo caso l'elettrodo fusibile è un filo continuo non rivestito, erogato da una pistola mediante apposito sistema di trascinamento al quale viene imposta una velocità regolare tale da compensare la fusione del filo stesso e quindi mantenere costante la lunghezza dell'arco; contemporaneamente, viene fornito un gas protettivo che fuoriesce dalla pistola insieme al filo (elettrodo) metallico. I gas impiegati, in genere inerti, sono argon o elio (MIG: Metal Inert Gas), che possono essere miscelati con CO<sub>2</sub> dando origine ad un composto attivo che ha la capacità, ad esempio nella saldatura di alcuni acciai, di aumentare la penetrazione e la velocità di saldatura, oltre ad essere più economico (MAG: Metal Active Gas).

### Saldatura ad arco con protezione di gas con elettrodo non fusibile (TIG)

L'arco elettrico scocca tra un elettrodo di tungsteno, che non si consuma durante la saldatura, e il pezzo da saldare (TIG: Tungsten Inert Gas). L'area di saldatura viene protetta da un flusso di gas inerte (argon e elio) in modo da evitare il contatto tra il metallo fuso e l'aria. La saldatura può essere effettuata semplicemente fondendo il metallo base, senza metallo d'apporto, il quale se necessario viene aggiunto separatamente sotto forma di bacchetta. In questo caso l'operazione impegna entrambi gli arti per impugnare elettrodo e bacchetta.

### Saldatura al plasma

È simile alla TIG con la differenza che l'elettrodo di tungsteno pieno è inserito in una torcia, creando così un vano che racchiude l'arco elettrico e dove viene iniettato il gas inerte. Innescando l'arco elettrico su questa colonna di gas si causa la sua parziale ionizzazione e, costringendo l'arco all'interno dell'orifizio, si ha un forte aumento della parte ionizzata trasformando il gas in plasma. Il risultato finale è una temperatura dell'arco più elevata (fino a 10000 °C) a fronte di una sorgente di calore più piccola.

Si tratta di una tecnica prevalentemente automatica, utilizzata anche per piccoli spessori.

## Criteri di scelta dei DPI

Per i rischi per gli occhi e il viso da radiazioni riscontrabili in ambiente di lavoro, le norme tecniche di riferimento sono quelle di seguito riportate:

- UNI EN 166:2004 "Protezione personale dagli occhi - Specifiche"
- UNI EN 167:2003 "Protezione personale degli occhi - Metodi di prova ottici"
- UNI EN 168:2003 "Protezione personale degli occhi - Metodi di prova non ottici"
- UNI EN 169:2003 "Protezione personale degli occhi - Filtri per saldatura e tecniche connesse - Requisiti di trasmissione e utilizzazioni raccomandate"
- UNI EN 170:2003 "Protezione personale degli occhi - Filtri ultravioletti - Requisiti di trasmissione e utilizzazioni raccomandate"
- UNI EN 171:2003 "Protezione personale degli occhi - Filtri infrarossi - Requisiti di trasmissione e utilizzazioni raccomandate"
- UNI EN 172:2003 "Protezione personale degli occhi - Filtri solari per uso industriale"
- UNI EN 175:1999 "Protezione personale degli occhi - Equipaggiamenti di protezione degli occhi e del viso durante la saldatura e i procedimenti connessi"
- UNI EN 207:2004 "Protezione personale degli occhi - Filtri e protettori dell'occhio contro radiazioni laser (protettori dell'occhio per laser)"
- UNI EN 208:2004 "Protezione personale degli occhi - Protettori dell'occhio per i lavori di regolazione sui laser e sistemi"



- UNI EN 379:2004 "Protezione personale degli occhi – Filtri automatici per saldatura"
- UNI 10912:2000 "Dispositivi di protezione individuale - Guida per la selezione, l'uso e la manutenzione dei dispositivi di protezione degli occhi e del viso per attività lavorative."

In particolare, i dispositivi di protezione utilizzati nelle **operazioni di saldatura** sono schermi (ripari facciali) e maschere (entrambi rispondenti a specifici requisiti di adattabilità, sicurezza ed ergonomia), con filtri a graduazione singola, a numero di scala doppio o commutabile (quest'ultimo per es. a cristalli liquidi).

I filtri per i processi di saldatura devono fornire protezione sia da raggi ultravioletti che infrarossi che da radiazioni visibili. Il numero di scala dei filtri destinati a proteggere i lavoratori dall'esposizione alle radiazioni durante le operazioni di saldatura e tecniche simili è formato solo dal numero di graduazione corrispondente al filtro (manca il numero di codice, che invece è presente invece negli altri filtri per le radiazioni ottiche artificiali). In funzione del fattore di trasmissione dei filtri, la norma UNI EN 169 prevede 19 numeri di graduazione.

Per individuare il corretto numero di scala dei filtri, è necessario considerare prioritariamente:

- per la saldatura a gas, saldo-brasatura e ossitaglio: la portata di gas ai cannelli;
- per la saldatura ad arco, il taglio ad arco e al plasma jet: l'intensità della corrente.

Ulteriori fattori da tenere in considerazione sono:

- la distanza dell'operatore rispetto all'arco o alla fiamma; se l'operatore è molto vicino può essere necessario una graduazione maggiore;
- l'illuminazione locale dell'ambiente di lavoro;
- le caratteristiche individuali.

Tra la saldatura a gas e quella ad arco vi sono, inoltre, differenti livelli di esposizione al calore: con la prima si raggiungono temperature della fiamma che vanno dai 2500 °C ai 3000 °C circa, mentre con la seconda si va dai 3000 °C ai 6000 °C fino ai 10.000 °C tipici della saldatura al plasma.

Per aiutare la scelta del livello protettivo, la norma tecnica riporta alcune indicazioni sul numero di scala da utilizzarsi e di seguito riportate.

Esse si basano su condizioni medie di lavoro dove la distanza dell'occhio del saldatore dal metallo fuso è di circa 50 cm e l'illuminazione media dell'ambiente di lavoro è di circa 100 lux.

Tanto è maggiore il numero di scala tanto superiore è il livello di protezione dalle radiazioni che si formano durante le operazioni di saldatura e tecniche connesse.

## Saldatura a gas

### Saldatura a gas e saldo-brasatura

Numeri di scala per saldatura a gas e saldo-brasatura

Lavoro	Portata di acetilene in litri all'ora [q]			
	q ≤ 70	70 < q ≤ 200	200 < q ≤ 800	q > 800
Saldatura a gas e saldo-brasatura	4	5	6	7

Fonte: Indicazioni Operative del CTIPL (Rev. 2 del 11 marzo 2010)

### Ossitaglio

Numeri di scala per l'ossitaglio

Lavoro	Portata di ossigeno in litri all'ora [q]		
	900 ≤ q < 2000	2000 < q ≤ 4000	4000 < q ≤ 8000
Ossitaglio	5	6	7

Fonte: Indicazioni Operative del CTIPL (Rev. 2 del 11 marzo 2010)

## Saldatura ad arco

### Saldatura ad arco - Processo "Elettrodi rivestiti"

Numeri di scala per saldatura ad arco - processo: "Elettrodi rivestiti"

Corrente [A]																				
1,5	6	10	15	30	40	60	70	100	125	150	175	200	225	250	300	350	400	450	500	600
				8				9		10		11		12		13		14		

Fonte: Indicazioni Operative del CTIPLL (Rev. 2 del 11 marzo 2010)

### Saldatura ad arco - Processo "MAG"

Numeri di scala per saldatura ad arco - processo: "MAG"

Corrente [A]																				
1,5	6	10	15	30	40	60	70	100	125	150	175	200	225	250	300	350	400	450	500	600
				8				9		10		11		12		13		14		

Fonte: Indicazioni Operative del CTIPLL (Rev. 2 del 11 marzo 2010)

### Saldatura ad arco - Processo "TIG"

Numeri di scala per saldatura ad arco - processo: "TIG"

Corrente [A]																				
1,5	6	10	15	30	40	60	70	100	125	150	175	200	225	250	300	350	400	450	500	600
	---		8			9		10		11		12		13		---				

Fonte: Indicazioni Operative del CTIPLL (Rev. 2 del 11 marzo 2010)

### Saldatura ad arco - Processo "MIG con metalli pesanti"

Numeri di scala per saldatura ad arco - processo: "MIG con metalli pesanti"

Corrente [A]																				
1,5	6	10	15	30	40	60	70	100	125	150	175	200	225	250	300	350	400	450	500	600
			---					9		10		11		12		13		14		---

Fonte: Indicazioni Operative del CTIPLL (Rev. 2 del 11 marzo 2010)

### Saldatura ad arco - Processo "MIG con leghe leggere"

Numeri di scala per saldatura ad arco - processo: "MIG con leghe leggere"

Corrente [A]																				
1,5	6	10	15	30	40	60	70	100	125	150	175	200	225	250	300	350	400	450	500	600
				---						10		11		12		13		14		---

Fonte: Indicazioni Operative del CTIPLL (Rev. 2 del 11 marzo 2010)

## Taglio ad arco

### Saldatura ad arco - Processo "Taglio aria-arco"

Numeri di scala per saldatura ad arco - processo: "Taglio aria-arco"

Corrente [A]																				
1,5	6	10	15	30	40	60	70	100	125	150	175	200	225	250	300	350	400	450	500	600
								10				11		12		13		14		15

Fonte: Indicazioni Operative del CTIPLL (Rev. 2 del 11 marzo 2010)

### Saldatura ad arco - Processo "Taglio plasma-jet"

Numeri di scala per saldatura ad arco - processo: "Taglio plasma-jet"

Corrente [A]																				
1,5	6	10	15	30	40	60	70	100	125	150	175	200	225	250	300	350	400	450	500	600
				---					9	10	11		12		13				---	

Fonte: Indicazioni Operative del CTIPLL (Rev. 2 del 11 marzo 2010)

### Saldatura ad arco - Processo "Taglio ad arco al microplasma"

Numeri di scala per saldatura ad arco - processo: "Saldatura ad arco al microplasma"

Corrente [A]																				
1,5	6	10	15	30	40	60	70	100	125	150	175	200	225	250	300	350	400	450	500	600
-	4	5		6	7	8	9	10		11		12						---		

Fonte: Indicazioni Operative del CTIPLL (Rev. 2 del 11 marzo 2010)

## ESITO DELLA VALUTAZIONE RADIAZIONI OTTICHE ARTIFICIALI OPERAZIONI DI SALDATURA

Di seguito è riportato l'elenco delle mansioni addette ad attività lavorative che espongono a radiazioni ottiche artificiali per operazioni di saldatura.

Si precisa che nel caso delle operazioni di saldatura, per qualsiasi tipologia di saldatura (arco elettrico, gas, ossitaglio ecc) e per qualsiasi tipo di supporto, i tempi per cui si raggiunge una sovraesposizione per il lavoratore addetto risultano dell'ordine dei secondi per cui il rischio è estremamente elevato.

Lavoratori e Macchine

Mansione	ESITO DELLA VALUTAZIONE
1) Addetto alla realizzazione di impianto idrico-sanitario	Rischio alto per la salute.
2) Addetto alla realizzazione di impianto termico (autonomo)	Rischio alto per la salute.

## SCHEDE DI VALUTAZIONE RADIAZIONI OTTICHE ARTIFICIALI OPERAZIONI DI SALDATURA

Le seguenti schede di valutazione delle radiazioni ottiche artificiali per operazioni di saldatura riportano l'esito della valutazione eseguita per singola attività lavorativa con l'individuazione delle mansioni addette, delle sorgenti di rischio, la relativa fascia di esposizione e il dispositivo di protezione individuale più adatto.

Le eventuali disposizioni relative alla sorveglianza sanitaria, all'informazione e formazione, agli ulteriori dispositivi di protezione individuale e alle misure tecniche e organizzative sono riportate nel documento della sicurezza di cui il presente è un allegato.

Tabella di correlazione Mansione - Scheda di valutazione

Mansione	Scheda di valutazione
Addetto alla realizzazione di impianto idrico-sanitario	SCHEDA N.1 - R.O.A. per "Saldatura a gas (acetilene)"
Addetto alla realizzazione di impianto termico (autonomo)	SCHEDA N.1 - R.O.A. per "Saldatura a gas (acetilene)"

### SCHEDA N.1 - R.O.A. per "Saldatura a gas (acetilene)"

Attività di saldatura comportante un rischio di esposizione a Radiazioni Ottiche Artificiali (ROA) nel campo dei raggi ultravioletti, infrarossi e radiazioni visibili.

Sorgente di rischio				
Tipo	Portata di acetilene [l/h]	Portata di ossigeno [l/h]	Corrente [A]	Numero di scala [Filtro]
1) Saldatura [Saldatura a gas (acetilene)]				
Saldatura a gas	inferiore a 70 l/h	-	-	4
Fascia di appartenenza: Rischio alto per la salute.				
Mansioni: Addetto alla realizzazione di impianto idrico-sanitario; Addetto alla realizzazione di impianto termico (autonomo).				

# ANALISI E VALUTAZIONE RISCHIO CHIMICO

La valutazione del rischio specifico è stata effettuata ai sensi della normativa italiana succitata.

## Premessa

In alternativa alla misurazione dell'agente chimico è possibile, e largamente praticato, l'uso di sistemi di valutazione del rischio basati su relazioni matematiche denominati algoritmi di valutazione "semplificata".

In particolare, il modello di valutazione del rischio adottato è una procedura di analisi che consente di effettuare la valutazione del rischio tramite una assegnazione di un punteggio (peso) ai vari fattori che intervengono nella determinazione del rischio (pericolosità, quantità, durata dell'esposizione presenza di misure preventive) ne determinano l'importanza assoluta o reciproca sul risultato valutativo finale.

Il Rischio R, individuato secondo il modello, quindi, è in accordo con l'art. 223, comma 1 del D.Lgs. 81/2008, che prevede la valutazione dei rischi considerando in particolare i seguenti elementi degli agenti chimici:

- le loro proprietà pericolose;
- le informazioni sulla salute e sicurezza comunicate dal responsabile dell'immissione sul mercato tramite la relativa scheda di sicurezza predisposta ai sensi dei decreti legislativi 3 febbraio 1997, n. 52, e 14 marzo 2003, n. 65, e successive modifiche;
- il livello, il tipo e la durata dell'esposizione;
- le circostanze in cui viene svolto il lavoro in presenza di tali agenti, compresa la quantità degli stessi;
- i valori limite di esposizione professionale o i valori limite biologici;
- gli effetti delle misure preventive e protettive adottate o da adottare;
- se disponibili, le conclusioni tratte da eventuali azioni di sorveglianza sanitaria già intraprese.

Si precisa, che i modelli di valutazione semplificata, come l'algoritmo di seguito proposto, sono da considerarsi strumenti di particolare utilità nella valutazione del rischio -in quanto rende affrontabile il percorso di valutazione ai Datori di Lavoro- per la classificazione delle proprie aziende al di sopra o al di sotto della soglia di: "*Rischio irrilevante per la salute*". Se, però, a seguito della valutazione è superata la soglia predetta si rende necessaria l'adozione delle misure degli artt. 225, 226, 229 e 230 del D.Lgs. 81/2008 tra cui la misurazione degli agenti chimici.

## Valutazione del rischio ( $R_{chim}$ )

Il Rischio ( $R_{chim}$ ) per le valutazioni del Fattore di rischio derivante dall'esposizione ad agenti chimici pericolosi è determinato dal prodotto del Pericolo ( $P_{chim}$ ) e l'Esposizione (E), come si evince dalla seguente formula:

$$R_{chim} = P_{chim} \cdot E \quad (1)$$

Il valore dell'indice di Pericolosità ( $P_{chim}$ ) è determinato principalmente dall'analisi delle informazioni sulla salute e sicurezza fornite dal produttore della sostanza o preparato chimico, e nello specifico dall'analisi delle Frasi R in esse contenute.

L'esposizione (E) che rappresenta il livello di esposizione dei soggetti nella specifica attività lavorativa è calcolato separatamente per Esposizioni inalatoria ( $E_{in}$ ) o per via cutanea ( $E_{cu}$ ) e dipende principalmente dalla quantità in uso e dagli effetti delle misure di prevenzione e protezione già adottate.

Inoltre, il modello di valutazione proposto si specializza in funzione della sorgente del rischio di esposizione ad agenti chimici pericolosi, ovvero a seconda se l'esposizione è dovuta dalla lavorazione o presenza di sostanze o preparati pericolosi, ovvero, dall'esposizione ad agenti chimici che si sviluppano da un'attività lavorativa (ad esempio: saldatura, stampaggio di materiali plastici, ecc.).

Nel modello il Rischio ( $R_{chim}$ ) è calcolato separatamente per esposizioni inalatorie e per esposizioni cutanee:

$$R_{chim,in} = P_{chim} \cdot E_{in} \quad (1a)$$

$$R_{chim,cu} = P_{chim} \cdot E_{cu} \quad (1b)$$

E nel caso di presenza contemporanea, il Rischio ( $R_{chim}$ ) è determinato mediante la seguente formula:

$$R_{chim} = \left[ (R_{chim,in})^2 + (R_{chim,cu})^2 \right]^{1/2} \quad (2)$$

Gli intervalli di variazione di  $R_{chim}$  per esposizioni inalatorie e cutanee sono i seguenti:

$$0,1 \leq R_{chim,in} \leq 100 \quad (3)$$

$$0,1 \leq R_{chim,cu} \leq 100 \quad (4)$$

Ne consegue che il valore di rischio chimico  $R_{chim}$  può essere il seguente:

$$0,10 < R_{chim} < 141,42 \quad (5)$$

Ne consegue la seguente gamma di esposizioni:

Rischio	Esito della valutazione	Fascia di esposizione
$R_{chim} < 0,1$	Rischio inesistente per la salute	
$0,1 = R_{chim} < 15$	Rischio sicuramente "Irrilevante per la salute"	
$15 = R_{chim} < 21$	Rischio "Irrilevante per la salute"	
$21 = R_{chim} < 40$	Rischio superiore a "Irrilevante per la salute"	
$40 = R_{chim} < 80$	Rischio rilevante per la salute	
$R_{chim} > 80$	Rischio alto per la salute	

### Pericolosità ( $P_{chim}$ )

Indipendentemente dalla sorgente di rischio, sia essa una sostanza o preparato chimico impiegato o una attività lavorativa, l'indice di Pericolosità di un agente chimico ( $P_{chim}$ ) è attribuito in funzione della classificazione delle sostanze e dei preparati pericolosi stabilita dalla normativa italiana vigente.

I fattori di rischio di un agente chimico, o più in generale di una sostanza o preparato chimico, sono segnalati in frasi tipo, denominate Frasi R riportate nell'etichettatura di pericolo e nella scheda informativa in materia di sicurezza fornita dal produttore stesso.

**L'indice di pericolosità ( $P_{chim}$ ) è naturalmente assegnato solo per le frasi R che comportano un rischio per la salute dei lavoratori in caso di esposizione ad agenti chimici pericolosi** (frasi R: 22, 23, 24, 25, 26, 27, 28, 29, 31, 32, 33, 34, 35, 36, 37, 38, 39, 41, 42, 43, 48, 60, 61, 62, 63, 64, 65, 66, 67, 68, 20/21, 20/21/22, 20/22, 21/22, 23/24, 23/24/25, 23/25, 24/25, 26/27, 26/27/28, 26/28, 27/28, 36/37, 36/37/38, 36/38, 37/38, 39/23, 39/23/24, 39/23/24/25, 39/23/25, 39/24, 39/24/25, 39/25, 39/26, 39/26/27, 39/26/27/28, 39/26/28, 39/27, 39/28, 42/43, 48/20, 48/20/21, 48/20/21/22, 48/20/22, 48/21, 48/21/22, 48/22, 48/23, 48/23/24, 48/23/24/25, 48/23/25, 48/24, 48/24/25, 48/25, 68/20, 68/20/21, 68/20/22, 68/21, 68/21/22, 68/22).

**La metodologia NON è applicabile alle sostanze o ai preparati chimici pericolosi classificati o classificabili come pericolosi per la sicurezza** (frasi R: 1, 2, 3, 4, 5, 6, 7, 8, 9, 10, 11, 12, 13, 14, 15, 16, 17, 18, 19, 30, 44, 14/15, 15/29), **pericolosi per l'ambiente** (50, 51, 52, 53, 54, 55, 56, 57, 58, 59, 50/53, 51/53, 52/53) **o per le sostanze o preparati chimici classificabili o classificati come cancerogeni o mutageni** (frasi R: 40, 45, 46, 47, 49).

Pertanto, nel caso di presenza congiunta di frasi R che comportano un rischio per la salute e frasi R che comportano rischi per la sicurezza o per l'ambiente o in presenza di sostanze cancerogene o mutagene si integra la presente valutazione specifica per "la salute" con una o più valutazioni specifiche per i pertinenti pericoli.

Inoltre, è attribuito un punteggio anche per le sostanze e i preparati non classificati come pericolosi, ma che nel processo di lavorazione si trasformano o si decompongono emettendo tipicamente agenti chimici pericolosi (ad esempio nelle operazioni di saldatura, ecc.).

Il massimo punteggio attribuibile ad un agente chimico è pari a 10 (sostanza o preparato sicuramente pericoloso) ed il minimo è pari a 1 (sostanza o preparato non classificato o non classificabile come pericoloso).

### Regolamento CE n. 1272/2008 (Classification Labelling Packaging - CLP)

Così come previsto dal Regolamento (CE) n. 1272 del 16 dicembre 2008 relativo alla classificazione, all'etichettatura e all'imballaggio delle sostanze e delle miscele e in conformità alle indicazioni esplicative in merito della Circolare MLPS 30 giugno 2011 (Prot. 15/VI/0014877/MA001.A001) le nuove indicazioni di pericolo (frasi H e EUH) di seguito elencate sono indicate in coesistenza con le vecchie frasi di rischio (frasi R).

#### Indicazioni di pericolo

Pericoli fisici	
H200	Esplosivo instabile.
H201	Esplosivo; pericolo di esplosione di massa.
H202	Esplosivo; grave pericolo di proiezione.
H203	Esplosivo; pericolo di incendio, di spostamento d'aria o di proiezione.
H204	Pericolo di incendio o di proiezione.
H205	Pericolo di esplosione di massa in caso d'incendio.
H220	Gas altamente infiammabile
H221	Gas infiammabile.
H222	Aerosol altamente infiammabile.
H223	Aerosol infiammabile.
H224	Liquido e vapori altamente infiammabili.
H225	Liquido e vapori facilmente infiammabili.
H226	Liquido e vapori infiammabili.
H228	Solido infiammabile.
H240	Rischio di esplosione per riscaldamento.
H241	Rischio d'incendio o di esplosione per riscaldamento.

H242	Rischio d'incendio per riscaldamento.
H250	Spontaneamente infiammabile all'aria.
H251	Autoriscaldante; può infiammarsi.
H252	Autoriscaldante in grandi quantità; può infiammarsi.
H260	A contatto con l'acqua libera gas infiammabili che possono infiammarsi spontaneamente
H261	A contatto con l'acqua libera gas infiammabili.
H270	Può provocare o aggravare un incendio; comburente.
H271	Può provocare un incendio o un'esplosione; molto comburente.
H272	Può aggravare un incendio; comburente.
H280	Contiene gas sotto pressione; può esplodere se riscaldato.
H281	Contiene gas refrigerato; può provocare ustioni o lesioni criogeniche.
H290	Può essere corrosivo per i metalli.

Pericoli per la salute	
H300	Letale se ingerito.
H301	Tossico se ingerito.
H302	Nocivo se ingerito.
H304	Può essere letale in caso di ingestione e di penetrazione nelle vie respiratorie.
H310	Letale per contatto con la pelle.
H311	Tossico per contatto con la pelle.
H312	Nocivo per contatto con la pelle.
H314	Provoca gravi ustioni cutanee e gravi lesioni oculari.
H315	Provoca irritazione cutanea.
H317	Può provocare una reazione allergica cutanea.
H318	Provoca gravi lesioni oculari.
H319	Provoca grave irritazione oculare.
H330	Letale se inalato.
H331	Tossico se inalato.
H332	Nocivo se inalato.
H334	Può provocare sintomi allergici o asmatici o difficoltà respiratorie se malato.
H335	Può irritare le vie respiratorie.
H336	Può provocare sonnolenza o vertigini.
H340	Può provocare alterazioni genetiche.
H341	Sospettato di provocare alterazioni genetiche.
H350	Può provocare il cancro.
H351	Sospettato di provocare il cancro.
H360	Può nuocere alla fertilità o al feto.
H361	Sospettato di nuocere alla fertilità o al feto.
H362	Può essere nocivo per i lattanti allattati al seno.
H370	Provoca danni agli organi.
H371	Può provocare danni agli organi.
H372	Provoca danni agli organi.
H373	Può provocare danni agli organi in caso di esposizione prolungata o ripetuta.
H350i	Può provocare il cancro se inalato.
H360F	Può nuocere alla fertilità.
H360D	Può nuocere al feto.
H360FD	Può nuocere alla fertilità. Può nuocere al feto.
H361	Sospettato di nuocere alla fertilità o al feto.
H361f	Sospettato di nuocere alla fertilità.
H361d	Sospettato di nuocere al feto.
H361fd	Sospettato di nuocere alla fertilità. Sospettato di nuocere al feto.

Pericoli per l'ambiente	
H400	Molto tossico per gli organismi acquatici.
H410	Molto tossico per gli organismi acquatici con effetti di lunga durata.
H411	Tossico per gli organismi acquatici con effetti di lunga durata.
H412	Nocivo per gli organismi acquatici con effetti di lunga durata.
H413	Può essere nocivo per gli organismi acquatici con effetti di lunga durata.

## Informazioni supplementari sui pericoli

Proprietà fisiche	
EUH 001	Esplosivo allo stato secco.
EUH 006	Esplosivo a contatto con l'aria.
EUH 014	Reagisce violentemente con l'acqua.
EUH 018	Durante l'uso può formarsi una miscela vapore-aria esplosiva/infiammabile.
EUH 019	Può formare perossidi esplosivi.
EUH 044	Rischio di esplosione per riscaldamento in ambiente confinato.

Proprietà pericolose per la salute	
------------------------------------	--

EUH 029	A contatto con l'acqua libera un gas tossico.
EUH 031	A contatto con acidi libera gas tossici.
EUH 032	A contatto con acidi libera gas molto tossici.
EUH 066	L'esposizione ripetuta può provocare secchezza o screpolature della pelle.
EUH 070	Tossico per contatto oculare.
EUH 071	Corrosivo per le vie respiratorie.

Proprietà pericolose per l'ambiente	
EUH 059	Pericoloso per lo strato di ozono.
EUH 201	Contiene piombo. Non utilizzare su oggetti che possono essere masticati o succhiati dai bambini.
EUH 201A	Attenzione! Contiene piombo.
EUH 202	Cianoacrilato. Pericolo. Incolla la pelle e gli occhi in pochi secondi. Tenere fuori dalla portata dei bambini.
EUH 203	Contiene Cromo (VI). Può provocare una reazione allergica.
EUH 204	Contiene isocianati. Può provocare una reazione allergica.
EUH 205	Contiene componenti epossidici. Può provocare una reazione allergica.
EUH 206	Attenzione! Non utilizzare in combinazione con altri prodotti. Possono liberarsi gas pericolosi (cloro).
EUH 207	Attenzione! Contiene cadmio. Durante l'uso si sviluppano fumi pericolosi. Leggere le informazioni fornite dal fabbricante. Rispettare le disposizioni di sicurezza.
EUH 208	Contiene <denominazione della sostanza sensibilizzante>. Può provocare una reazione allergica.
EUH 209	Può diventare facilmente infiammabile durante l'uso.
EUH 209A	Può diventare infiammabile durante l'uso.
EUH 210	Scheda dati di sicurezza disponibile su richiesta.
EUH 401	Per evitare rischi per la salute umana e per l'ambiente, seguire le istruzioni per l'uso.

NOTA: Le indicazioni di pericolo introdotti dal Regolamento CLP non sono sempre riconducibili in automatico alle vecchie frasi R.

### Esposizione per via inalatoria ( $E_{in,sost}$ ) da sostanza o preparato

L'indice di Esposizione per via inalatoria di una sostanza o preparato chimico ( $E_{in,sost}$ ) è determinato come prodotto tra l'indice di esposizione potenziale ( $E_p$ ), agli agenti chimici contenuti nelle sostanze o preparati chimici impiegati, e il fattore di distanza ( $f_d$ ), indicativo della distanza dei lavoratori dalla sorgente di rischio.

$$E_{in,sost} = E_p \cdot f_d \quad (6)$$

L'Esposizione potenziale ( $E_p$ ) è una funzione a cinque variabili, risolta mediante un sistema a matrici di progressive. L'indice risultante può assumere valori compresi tra 1 e 10, a seconda del livello di esposizione determinato mediante la matrice predetta.

Livello di esposizione		Esposizione potenziale ( $E_p$ )
A.	Basso	1
B.	Moderato	3
C.	Rilevante	7
D.	Alto	10

Il Fattore di distanza ( $F_d$ ) è un coefficiente riduttore dell'indice di esposizione potenziale ( $E_p$ ) che tiene conto della distanza del lavoratore dalla sorgente di rischio. I valori che può assumere sono compresi tra  $f_d = 1,00$  (distanza inferiore ad un metro) a  $f_d = 0,10$  (distanza maggiore o uguale a 10 metri).

Distanza dalla sorgente di rischio chimico		Fattore di distanza ( $F_d$ )
A.	Inferiore ad 1 m	1,00
B.	Da 1 m a inferiore a 3 m	0,75
C.	Da 3 m a inferiore a 5 m	0,50
D.	Da 5 m a inferiore a 10 m	0,25
E.	Maggiore o uguale a 10 m	0,10

### Determinazione dell'indice di Esposizione potenziale ( $E_p$ )

L'indice di Esposizione potenziale ( $E_p$ ) è determinato risolvendo un sistema di quattro matrici progressive che utilizzano come dati di ingresso le seguenti cinque variabili:

- Proprietà chimico fisiche
- Quantitativi presenti
- Tipologia d'uso
- Tipologia di controllo
- Tempo d'esposizione

Le prime due variabili, "*Proprietà chimico fisiche*" delle sostanze e dei preparati chimici impiegati (stato solido, nebbia, polvere fine, liquido a diversa volatilità o stato gassoso) e dei "*Quantitativi presenti*" nei luoghi di lavoro, sono degli indicatori di "propensione" dei prodotti impiegati a rilasciare agenti chimici aerodispersi.

Le ultime tre variabili, "*Tipologia d'uso*" (sistema chiuso, inclusione in matrice, uso controllato o uso dispersivo), "*Tipologia di controllo*" (contenimento completo, aspirazione localizzata, segregazione, separazione, ventilazione generale, manipolazione diretta)

e "*Tempo d'esposizione*", sono invece degli indicatori di "compensazione", ovvero, che limitano la presenza di agenti aerodispersi.

### Matrice di presenza potenziale

La prima matrice è una funzione delle variabili "*Proprietà chimico-fisiche*" e "*Quantitativi presenti*" dei prodotti chimici impiegati e restituisce un indicatore (crescente) della presenza potenziale di agenti chimici aerodispersi su quattro livelli.

1. Bassa
2. Moderata
3. Rilevante
4. Alta

I valori della variabile "*Proprietà chimico-fisiche*" sono ordinati in ordine crescente relativamente alla possibilità della sostanza di rendersi disponibile nell'aria, in funzione della volatilità del liquido e della ipotizzabile o conosciuta granulometria delle polveri.

La variabile "*Quantità presente*" è una stima della quantità di prodotto chimico presente e destinato, con qualunque modalità, all'uso nell'ambiente di lavoro.

Matrice di presenza potenziale

Quantitativi presenti		A.	B.	C.	D.	E.
Proprietà chimico-fisiche		Inferiore di 0,1 kg	Da 0,1 kg a inferiore di 1 kg	Da 1 kg a inferiore di 10 kg	Da 10 kg a inferiore di 100 kg	Maggiore o uguale di 100 kg
A.	Stato solido	1. Bassa	1. Bassa	1. Bassa	2. Moderata	2. Moderata
B.	Nebbia	1. Bassa	1. Bassa	1. Bassa	2. Moderata	2. Moderata
C.	Liquido a bassa volatilità	1. Bassa	2. Moderata	3. Rilevante	3. Rilevante	4. Alta
D.	Polvere fine	1. Bassa	3. Rilevante	3. Rilevante	4. Alta	4. Alta
E.	Liquido a media volatilità	1. Bassa	3. Rilevante	3. Rilevante	4. Alta	4. Alta
F.	Liquido ad alta volatilità	1. Bassa	3. Rilevante	3. Rilevante	4. Alta	4. Alta
G.	Stato gassoso	2. Moderata	3. Rilevante	4. Alta	4. Alta	4. Alta

### Matrice di presenza effettiva

La seconda matrice è una funzione dell'indicatore precedentemente determinato, "*Presenza potenziale*", e della variabile "*Tipologia d'uso*" dei prodotti chimici impiegati e restituisce un indicatore (crescente) della presenza effettiva di agenti chimici aerodispersi su tre livelli.

1. Bassa
2. Media
3. Alta

I valori della variabile "*Tipologia d'uso*" sono ordinati in maniera decrescente relativamente alla possibilità di dispersione in aria di agenti chimici durante la lavorazione.

Matrice di presenza effettiva

Tipologia d'uso		A.	B.	C.	D.
Livello di Presenza potenziale		Sistema chiuso	Inclusione in matrice	Uso controllato	Uso dispersivo
1.	Bassa	1. Bassa	1. Bassa	1. Bassa	2. Media
2.	Moderata	1. Bassa	2. Media	2. Media	3. Alta
3.	Rilevante	1. Bassa	2. Media	3. Alta	3. Alta
4.	Alta	2. Media	3. Alta	3. Alta	3. Alta

### Matrice di presenza controllata

La terza matrice è una funzione dell'indicatore precedentemente determinato, "*Presenza effettiva*", e della variabile "*Tipologia di controllo*" dei prodotti chimici impiegati e restituisce un indicatore (crescente) su tre livelli della presenza controllata, ovvero, della presenza di agenti chimici aerodispersi a valle del processo di controllo della lavorazione.

1. Bassa
2. Media
3. Alta

I valori della variabile "*Tipologia di controllo*" sono ordinati in maniera decrescente relativamente alla possibilità di dispersione in aria di agenti chimici durante la lavorazione.

Matrice di presenza controllata

Tipologia di controllo		A.	B.	C.	D.	E.
Livello di Presenza effettiva		Contenimento completo	Aspirazione localizzata	Segregazione Separazione	Ventilazione generale	Manipolazione diretta
1.	Bassa	1. Bassa	1. Bassa	1. Bassa	2. Media	2. Media
2.	Media	1. Bassa	2. Media	2. Media	3. Alta	3. Alta
3.	Alta	1. Bassa	2. Media	3. Alta	3. Alta	3. Alta

### Matrice di esposizione potenziale



La quarta è ultima matrice è una funzione dell'indicatore precedentemente determinato, "*Presenza controllata*", e della variabile "*Tempo di esposizione*" ai prodotti chimici impiegati e restituisce un indicatore (crescente) su quattro livelli della esposizione potenziale dei lavoratori, ovvero, di intensità di esposizione indipendente dalla distanza dalla sorgente di rischio chimico.

1. Bassa
2. Moderata
3. Rilevante
4. Alta

La variabile "*Tempo di esposizione*" è una stima della massima esposizione temporale del lavoratore alla sorgente di rischio su base giornaliera, indipendentemente dalla frequenza d'uso del prodotto su basi temporali più ampie.

Matrice di esposizione potenziale

Tempo d'esposizione		A.	B.	C.	D.	E.
Livello di Presenza controllata		Inferiore a 15 min	Da 15 min a inferiore a 2 ore	Da 2 ore a inferiore di 4 ore	Da 4 ore a inferiore a 6 ore	Maggiore o uguale a 6 ore
1.	Bassa	1. Bassa	1. Bassa	2. Moderata	2. Moderata	3. Rilevante
2.	Media	1. Bassa	2. Moderata	3. Rilevante	3. Rilevante	4. Alta
3.	Alta	2. Moderata	3. Rilevante	4. Alta	4. Alta	4. Alta

### Esposizione per via inalatoria ( $E_{in,lav}$ ) da attività lavorativa

L'indice di Esposizione per via inalatoria di un agente chimico derivante da un'attività lavorativa ( $E_{in,lav}$ ) è una funzione di tre variabili, risolta mediante un sistema a matrici di progressive. L'indice risultante può assumere valori compresi tra 1 e 10, a seconda del livello di esposizione determinato mediante la matrice predetta.

Livello di esposizione		Esposizione ( $E_{in,lav}$ )
A.	Basso	1
B.	Moderato	3
C.	Rilevante	7
D.	Alto	10

Il sistema di matrici adottato è una versione modificata del sistema precedentemente analizzato al fine di tener conto della peculiarità dell'esposizione ad agenti chimici durante le lavorazioni e i dati di ingresso sono le seguenti tre variabili:

- Quantitativi presenti
- Tipologia di controllo
- Tempo d'esposizione

### Matrice di presenza controllata

La matrice di presenza controllata tiene conto della variabile "*Quantitativi presenti*" dei prodotti chimici e impiegati e della variabile "*Tipologia di controllo*" degli stessi e restituisce un indicatore (crescente) della presenza effettiva di agenti chimici aerodispersi su tre livelli.

1. Bassa
2. Media
3. Alta

Matrice di presenza controllata

Tipologia di controllo		A.	B.	C.	D.
Quantitativi presenti		Contenimento completo	Aspirazione controllata	Segregazione Separazione	Ventilazione generale
1.	Inferiore a 10 kg	1. Bassa	1. Bassa	1. Bassa	2. Media
2.	Da 10 kg a inferiore a 100 kg	1. Bassa	2. Media	2. Media	3. Alta
3.	Maggiore o uguale a 100 kg	1. Bassa	2. Media	3. Alta	3. Alta

### Matrice di esposizione inalatoria

La matrice di esposizione è una funzione dell'indicatore precedentemente determinato, "*Presenza controllata*", e della variabile "*Tempo di esposizione*" ai fumi prodotti dalla lavorazione e restituisce un indicatore (crescente) su quattro livelli della esposizione per inalazione.

1. Bassa
2. Moderata
3. Rilevante
4. Alta

La variabile "*Tempo di esposizione*" è una stima della massima esposizione temporale del lavoratore alla sorgente di rischio su base giornaliera.

Matrice di esposizione inalatoria

Tempo d'esposizione		A.	B.	C.	D.	E.
Livello di Presenza controllata		Inferiore a 15 min	Da 15 min a inferiore a 2 ore	Da 2 ore a inferiore di 4 ore	Da 4 ore a inferiore a 6 ore	Maggiore o uguale a 6 ore

1.	Bassa	1. Bassa	1. Bassa	2. Moderata	2. Moderata	3. Rilevante
2.	Media	1. Bassa	2. Moderata	3. Rilevante	3. Rilevante	4. Alta
3.	Alta	2. Moderata	3. Rilevante	4. Alta	4. Alta	4. Alta

### Esposizione per via cutanea ( $E_{cu}$ )

L'indice di Esposizione per via cutanea di un agente chimico ( $E_{cu}$ ) è una funzione di due variabili, "Tipologia d'uso" e "Livello di contatto", ed è determinato mediante la seguente matrice di esposizione.

Matrice di esposizione cutanea

Livello di contatto		A.	B.	C.	D.
Tipologia d'uso		Nessun contatto	Contatto accidentale	Contatto discontinuo	Contatto esteso
1.	Sistema chiuso	1. Bassa	1. Bassa	2. Moderata	3. Rilevante
2.	Inclusione in matrice	1. Bassa	2. Moderata	2. Moderata	3. Rilevante
3.	Uso controllato	1. Bassa	2. Moderata	3. Rilevante	4. Alta
3.	Uso dispersivo	1. Bassa	3. Rilevante	3. Rilevante	4. Alta

L'indice risultante può assumere valori compresi tra 1 e 10, a seconda del livello di esposizione determinato mediante la matrice predetta.

Livello di esposizione		Esposizione cutanea ( $E_{cu}$ )
A.	Basso	1
B.	Moderato	3
C.	Rilevante	7
D.	Alto	10

## ESITO DELLA VALUTAZIONE RISCHIO CHIMICO

Di seguito è riportato l'elenco delle mansioni addette ad attività lavorative che espongono ad agenti chimici e il relativo esito della valutazione del rischio.

Lavoratori e Macchine

Mansione	ESITO DELLA VALUTAZIONE
1) Addetto alla formazione di massetto per pavimenti interni	Rischio sicuramente: "Irrilevante per la salute".
2) Addetto alla formazione intonaci interni (tradizionali)	Rischio sicuramente: "Irrilevante per la salute".
3) Addetto alla posa di pavimenti per interni	Rischio sicuramente: "Irrilevante per la salute".
4) Addetto alla posa di pavimenti per interni	Rischio sicuramente: "Irrilevante per la salute".
5) Addetto alla posa di rivestimenti interni	Rischio sicuramente: "Irrilevante per la salute".
6) Addetto alla tinteggiatura di superfici interne	Rischio sicuramente: "Irrilevante per la salute".

## SCHEDE DI VALUTAZIONE RISCHIO CHIMICO

Le seguenti schede di valutazione del rischio chimico riportano l'esito della valutazione eseguita per singola attività lavorativa con l'individuazione delle mansioni addette, delle sorgenti di rischio e la relativa fascia di esposizione.

Le eventuali disposizioni relative alla sorveglianza sanitaria, all'informazione e formazione, all'utilizzo di dispositivi di protezione individuale e alle misure tecniche e organizzative sono riportate nel documento della sicurezza di cui il presente è un allegato.

Tabella di correlazione Mansioni - Scheda di valutazione

Mansione	Scheda di valutazione
Addetto alla formazione di massetto per pavimenti interni	SCHEDA N.1
Addetto alla formazione intonaci interni (tradizionali)	SCHEDA N.1
Addetto alla posa di pavimenti per interni	SCHEDA N.1
Addetto alla posa di pavimenti per interni	SCHEDA N.1

Tabella di correlazione Mansioni - Scheda di valutazione

Mansione	Scheda di valutazione
Addetto alla posa di rivestimenti interni	SCHEDA N.1
Addetto alla tinteggiatura di superfici interne	SCHEDA N.1

**SCHEDA N.1**

Attività in cui sono impiegati agenti chimici, o se ne prevede l'utilizzo, in ogni tipo di procedimento, compresi la produzione, la manipolazione, l'immagazzinamento, il trasporto o l'eliminazione e il trattamento dei rifiuti, o che risultino da tale attività lavorativa.

Sorgente di rischio					
Pericolosità della sorgente	Esposizione inalatoria	Rischio inalatorio	Esposizione cutanea	Rischio cutaneo	Rischio chimico
[Pchim]	[Echim,in]	[Rchim,in]	[Echim,cu]	[Rchim,cu]	[Rchim]
1) Sostanza utilizzata					
1.00	3.00	3.00	3.00	3.00	4.24
Fascia di appartenenza: Rischio sicuramente: "Irrilevante per la salute".					
Mansioni: Addetto alla formazione di massetto per pavimenti interni; Addetto alla formazione intonaci interni (tradizionali); Addetto alla posa di pavimenti per interni; Addetto alla posa di pavimenti per interni; Addetto alla posa di rivestimenti interni; Addetto alla tinteggiatura di superfici interne.					

**Dettaglio delle sorgenti di rischio:****1) Sostanza utilizzata****Pericolosità(P<sub>Chim</sub>):**

R ---. Sostanze e preparati non classificati pericolosi e non contenenti nessuna sostanza pericolosa = 1.00.

**Esposizione per via inalatoria(E<sub>chim,in</sub>):**

- Proprietà chimico fisiche: Polvere fine;
- Quantitativi presenti: Da 1 Kg a inferiore di 10 Kg;
- Tipologia d'uso: Uso controllato;
- Tipologia di controllo: Ventilazione generale;
- Tempo d'esposizione: Inferiore di 15 min;
- Distanza dalla sorgente: Inferiore ad 1 m.

**Esposizione per via cutanea(E<sub>chim,cu</sub>):**

- Livello di contatto: Contatto accidentale;
- Tipologia d'uso: Uso controllato.

Orbassano, 08/06/2015

Firma

\_\_\_\_\_